

2

Comfort

e gestione dell'energia



Presentazione

*L*Il senso e il significato di PROSIEL e di queste guide stanno nel suo acronimo: *Promozione della sicurezza elettrica*. Nata nel maggio 2000, l'associazione PROSIEL ha infatti lo scopo statutario di promuovere la sicurezza elettrica e la qualità dell'impianto elettrico e di rendere consapevole l'utente della possibilità di migliorare il proprio stile di vita partendo dall'abitazione, che rappresenta il centro e il fulcro della vita di ognuno. Fanno già parte di PROSIEL molti importanti attori della filiera elettrica ed altri stanno esaminando la possibilità di parteciparvi.

Le radici dell'Associazione, sebbene ufficialmente costituita da poco, risalgono a un decennio fa. E' infatti del 1989 la prima Guida PROSIEL, intitolata La sicurezza elettrica nei condomini, diffusa con l'intento di aiutare gli amministratori di immobili, i progettisti, gli installatori e i costruttori edili a garantire la sicurezza elettrica dei cittadini in occasione dell'uscita della legge 46/90, Norme per la sicurezza degli impianti.

Dopo circa dieci anni PROSIEL riparte. Innanzi tutto per ribadire l'importanza della realizzazione dell'impianto elettrico secondo la buona tecnica prescritta dalla normativa vigente e per informare sui nuovi impieghi delle apparecchiature di uso comune al fine di migliorare la qualità e la sicurezza della vita ma ora anche per aggiornare gli utenti sulle novità introdotte nel campo elettrico dalla cosiddetta Information and Communication Technology, facilitando la comprensione delle nuove funzionalità, peculiari della rivoluzione infor-

matica e digitale, offerte da prodotti di alta tecnologia dei quali l'utente non conosce ancora i vantaggi.

Informare l'utenza sulle potenzialità dell'impianto elettrico e sulle possibilità offerte dalla nuove tecnologie utilizzabili negli ambienti domestici è compito degli operatori della filiera elettrica ai quali PROSIEL si offre quale coordinatore delle informazioni e delle iniziative di promozione della sicurezza e del comfort, che i suoi promotori già svolgono nel proprio ambito e secondo le proprie competenze.

Si tratta di un compito importante, dal momento che la rivoluzione che corre sui fili cambierà, nei prossimi anni, il rapporto fra individuo e casa sovvertendo consolidate abitudini.

La concezione circoscritta di abitazione come luogo di vita meramente passivo viene, infatti, superata dall'impiego delle nuove tecnologie i cui vantaggi, soprattutto in termini di sicurezza e comfort, ogni utente sarà personalmente in grado di assicurarsi e di regolare in relazione alle sue proprie esigenze.

Con la stampa e la diffusione di due nuove Guide – alla sicurezza e al comfort nelle abitazioni – alle quali altre seguiranno, PROSIEL si propone di fornire indicazioni eminentemente pratiche per soddisfare le necessità degli utenti, informandoli sulle nuove apparecchiature e sulle loro applicazioni negli impianti, non trascurando di suggerire come predisporre l'impianto elettrico all'ampliamento e all'aggiornamento in funzione di nuove esigenze.

Chi è nel Prosiel



La Federazione ANIE, aderente alla Confindustria, rappresenta le imprese elettrotecniche ed elettroniche che operano in Italia: un settore altamente tecnologico e globalizzato, che investe ingenti risorse in ricerca e sviluppo. Con le 16 Associazioni che la compongono, fornisce un importante contributo alla crescita del sistema-Paese ed al suo successo sui mercati internazionali e svolge, altresì, una intensa attività di tutela del mercato, offre servizi e informazioni alle aziende associate, mantiene i rapporti con enti e istituzioni, collabora con prestigiosi organismi tecnici italiani e internazionali.

D'intesa con il Ministero del Commercio con l'Estero, ha realizzato ElettroNet.it, il primo portale verticale associativo, rivolto agli utenti professionali e ai consumatori, che è fonte di riferimento dell'industria italiana del settore.

La struttura dell'ANIE si articola nella Direzione generale, nella Direzione affari internazionali, nella Direzione rapporti interni (che comprende il Servizio legale ed il Servizio rapporti con gli associati), nelle segreterie delle Associazioni ed in 5 Servizi centrali: Ambiente, Tecnico-normativo, Amministrazione e controllo, Studi economici, Comunicazione e immagine.



Enel Distribuzione, società del Gruppo ENEL fondata il 1° ottobre 1999, gestisce tutte le attività tecniche e commerciali connesse alla fornitura di energia elettrica, utilizzando le più moderne leve di marketing.

E' una delle maggiori società italiane per fatturato, si avvale di circa 50.000 dipendenti, serve oltre 29 milioni di clienti e dispone di una rete di distribuzione capillare composta da circa 17.000 km di linee ad alta tensione, 320.000 km in media tensione e 700.000 km in bassa tensione.

La missione di Enel Distribuzione è creare valore fornendo un servizio eccellente a costi competitivi, nel rispetto degli standard di qualità indicati nella Carta del servizio elettrico e con l'obiettivo di un continuo miglioramento della soddisfazione del cliente.

Per raggiungere questi obiettivi, Enel Distribuzione ha avviato un ampio programma di cambiamento organico di tutti i processi, cui si affiancano importanti progetti di innovazione tecnologica che consentiranno di operare un salto quantitativo e qualitativo nel servizio fornito ai clienti.



Il CEI – Comitato Elettrotecnico Italiano, è l'ente riconosciuto dallo Stato italiano e dalla Comunità Europea per la normazione e l'unificazione del settore elettrotecnico ed elettronico e delle telecomunicazioni. Ha lo scopo di promuovere e diffondere la cultura tecnica attraverso attività normative e prenormative che includono, oltre alla redazione delle norme e al recepimento delle direttive comunitarie, azioni di coordinamento, ricerca, sviluppo, comunicazione e formazione. Le norme tecniche pubblicate dal CEI stabiliscono i requisiti fondamentali che devono avere materiali, macchine, apparecchiature, installazioni e impianti per rispondere alla *regola dell'arte*, definendone le caratteristiche, le condizioni di sicurezza, di affidabilità, di qualità e i metodi di prova.

Il riconoscimento della personalità giuridica del CEI è sancito dalla legge 1° marzo 1968, n. 186 *Disposizioni concernenti la produzione di materiali, apparecchiature, macchinari, installazioni ed impianti elettrici ed elettronici*; dal decreto ministeriale del 15 dicembre 1978 *Designazione del CEI quale organismo di normalizzazione elettrotecnica ed elettronica*; e dalla legge 5 marzo 1990, n. 46 *Norme per la sicurezza degli impianti*. Il CEI è rappresentante italiano nei principali organismi di normazione e certificazione internazionali: IEC, CENELEC, IECQ, IECCE, CIGRE, AVERE ed ETSI.



La Federelettrica, attiva dal 1947, raggruppa soggetti preposti all'impianto e all'esercizio delle attività di produzione, trasporto, trasformazione, distribuzione e vendita di energia elettrica, alla produzione e distribuzione di calore attraverso reti di teleriscaldamento, nonché alla gestione di impianti di illuminazione pubblica e semaforici.

Si tratta di 150 associati, tra aziende elettriche degli Enti locali, gestioni in economia, società cooperative, piccole imprese private ed altre realtà.

Scopi della Federazione sono lo sviluppo del sistema dei servizi pubblici locali nel campo energetico e la promozione e la tutela degli interessi degli associati che rappresenta nella stipula di accordi di programma con il Governo, nelle trattative per i contratti collettivi di lavoro e nella definizione di accordi quadro in campo industriale e commerciale.

Nel 2000, la Federelettrica, il cui impegno fondamentale è migliorare la qualità dei servizi erogati dagli associati, si è fusa con Federgasacqua costituendo FedReti.



La Federazione Nazionale Grossisti e Distributori di Materiale Elettrico rappresenta, nell'ambito della filiera italiana di materiale elettrico, il comparto della distribuzione grossista della quale tutela il ruolo e la funzione esercitata sul mercato.

Con un fatturato complessivo di circa 7.500 miliardi, la Federazione è costituita da circa 250 imprese associate, con 13.000 addetti per oltre 750 sedi dislocate su tutto il territorio nazionale.

I comparti merceologici dei quali si occupa sono costituiti per circa il 60 per cento dal materiale civile-industriale, per il 25 per cento dal materiale illuminotecnico e per il 15 per cento dai cavi.

La Federelettrica aderisce alla Confcommercio e, tra i suoi compiti istituzionali, particolare importanza rivestono le attività svolte per la sempre maggiore qualificazione professionale delle aziende rappresentate.



L'Associazione INTEL, la realtà fieristica dell'ANIE, promuove e organizza da oltre 20 anni le mostre biennali INTEL e SICUREZZA, che si svolgono a Fiera Milano: la prima è la fiera internazionale di elettrotecnica ed elettronica nel cui ambito si tiene la rassegna di illuminazione *World Light Show*; l'altra è la mostra internazionale dedicata alla sicurezza e all'automazione degli edifici.

Negli anni dispari, inoltre, organizza a Bari, nell'ambito della Fiera del Levante, la rassegna *Sicurezza mediterranea*.

Sportelli informativi, incontri con delegati stranieri, seminari e convegni arricchiscono il programma delle mostre, rendendole veri e propri poli culturali innovativi che costituiscono il risultato di un'intensa attività di promozione che si svolge in tutto il mondo.

L'Associazione INTEL cura anche la partecipazione di aziende italiane alle mostre specializzate che si svolgono all'estero, favorendo il contatto tra le imprese nazionali e i più importanti mercati mondiali.



L'IMQ è la società italiana di prove e certificazioni per la sicurezza e la qualità di prodotti e aziende fondata nel 1951 per iniziativa dei più autorevoli organi scientifici e tecnici del settore. Da 50 anni si occupa di verificare e certificare la non pericolosità dei materiali e degli apparecchi elettrici e a gas, che sottopone a rigorosi controlli, autorizzando all'uso del marchio IMQ solo quelli risultati pienamente in regola con le norme di sicurezza e affidabilità.

E' un servizio di pubblica utilità gestito da tecnici al di sopra delle parti, che dispongono dei più perfezionati strumenti di indagine e sono quindi in grado di esprimere giudizi tanto obiettivi quanto scientificamente fondati.

Internazionalmente l'IMQ gode di numerosi riconoscimenti dovuti alla partecipazione dei suoi esperti ai lavori normativi di comitati tecnici e scientifici, alle riunioni nell'ambito degli accordi internazionali di certificazione e a quelle delle commissioni ministeriali, agli incontri promossi dalle Associazioni di costruttori e installatori. Il suo lavoro si rivolge da un lato ad aziende e imprese interessate a valorizzare la qualità dei loro prodotti o del loro operato, dall'altra ai consumatori ai quali offre immediati strumenti di scelta: i marchi di sicurezza e di qualità.



L'Unione Nazionale Consumatori è un'associazione senza scopo di lucro, diffusa su tutto il territorio, che dal 1955 è impegnata in iniziative di educazione, informazione e difesa dei consumatori e degli utenti dei quali rappresenta i diritti in numerosi organismi nazionali ed internazionali. E' stata riconosciuta con Decreto del 9 novembre 1999, ai sensi della Legge 30 luglio 1998, n. 281.

Segnala abusi e speculazioni in tutti i campi dei consumi; compie indagini per accertare se i prodotti rispondono alle prescrizioni di legge, ai requisiti di sicurezza e alle esigenze dei consumatori; si batte per il contenimento dei prezzi e delle tariffe e per l'efficienza dei servizi pubblici; assiste i propri associati nelle eventuali controversie; edita pubblicazioni scientifiche, informative ed educative e il trisettimanale *Le scelte del consumatore* con un supplemento mensile inviato agli associati che versano la quota annua di lire 50.000.

E' impegnata a promuovere la *Customer satisfaction* a livello nazionale ed europeo ed altresì le certificazioni dei sistemi, dei processi, dei prodotti e dei servizi.

Introduzione

*L'*acquisto o la ristrutturazione di un appartamento, a scopo abitativo o per investimento, è un avvenimento al quale ci si presenta solitamente impreparati, essendo tutt'al più in grado di valutarne l'idoneità della superficie, della parte muraria e dei servizi. In particolare per quel che riguarda l'impianto elettrico, è raro che si sappia accertarne la corrispondenza alle proprie aspettative di comfort, in quanto la stessa dichiarazione di conformità che l'installatore deve esibire garantisce esclusivamente il rispetto dei requisiti di sicurezza previsti dalle leggi.

Scopo del presente manuale è di indicare ed illustrare le scelte e i comportamenti opportuni da un lato per valorizzare l'immobile e, dall'altro, per aumentare la soddisfazione di chi dovrà viverci; scelte e comportamenti che coinvolgono il costruttore, l'acquirente e l'installatore. Infatti,

- per il costruttore edile, offrire un impianto elettrico predisposto per le diverse e avanzate soluzioni impiantistiche favorisce la commercializzazione dell'immobile e garantisce la soddisfazione di chi lo acquista;
- per l'utente, conoscere i nuovi prodotti e le moderne soluzioni impiantistiche e richiedere le varianti e le personalizzazioni dell'impianto elettrico che rendano più confortevole l'immobile, significa incrementarne il valore;
- per l'installatore, predisporre adeguatamente l'impianto elettrico in modo da

soddisfare non solo le presenti, ma anche le future esigenze di comfort e sicurezza significa dimostrare la competenza e l'aggiornamento che oggi devono distinguere un buon professionista.

Insomma, come un'automobile viene offerta con una serie di optional che, a scelta del cliente, potranno essere aggiunti alla versione standard già predisposta per montarli subito o successivamente, anche il costruttore edile dovrà prevedere, nella struttura base degli impianti elettrici, che il sistema di canalizzazioni incassate (tubi, scatole, ecc.) sia adeguatamente dimensionato e predisposto per le più avanzate soluzioni impiantistiche e tutti i componenti siano in grado di soddisfare le esigenze di sicurezza, di comfort e di uso razionale dell'energia elettrica.

Questo manuale fornisce una rassegna completa delle soluzioni impiantistiche e dei componenti già oggi disponibili ed altresì anche della classificazione e della simbologia che sarebbe auspicabile entrassero nell'uso comune allo scopo di offrire una rappresentazione agevole e facilmente confrontabile di tutte le funzioni offerte dall'impianto elettrico. Tale simbologia, infatti, favorendo il riconoscimento della qualità e delle dotazioni presenti in un impianto elettrico, potrebbe essere un elemento di classificazione utile nelle transazioni commerciali degli immobili di nuova costruzione o ristrutturati, e un'integrazione della dichiarazione di conformità prescritta dalla legge.

Definizione delle categorie di prodotti

Categoria A

Gestione/comando del clima e della temperatura

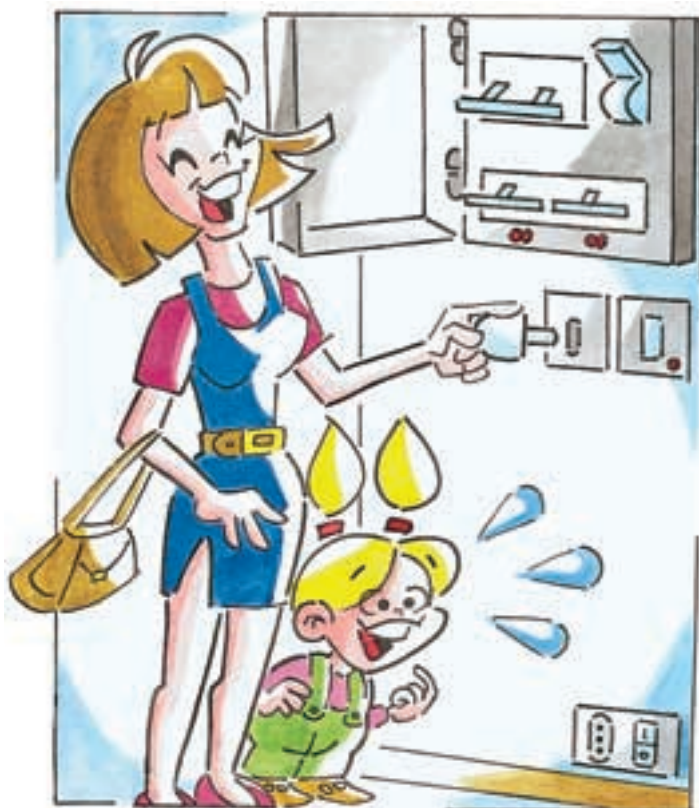
Raggruppa prodotti che servono a migliorare il comfort personale attraverso il comando e/o la regolazione anche automatica del clima e della temperatura ambiente: caldo, freddo, umidità.

Comprende anche:

- componenti in grado di misurare la quantità di energia elettrica utilizzata per la climatizzazione;
- apparecchi per il comando della ventilazione;
- componenti per il rilevamento e l'indicazione dei valori di temperatura, grado di umidità e pressione atmosferica.



Un prodotto può appartenere a più di una categoria quando le sue caratteristiche sono applicabili in categorie differenti come, per esempio, il centralino elettrico che può svolgere numerosi servizi.



Categoria B

Gestione/comando dell'illuminazione

Raggruppa prodotti con funzionamento manuale e automatico per l'attivazione, la regolazione e lo spegnimento delle luci. I componenti con funzionamento automatico garantiscono, oltre ad un elevato comfort, anche un notevole risparmio nella gestione dell'illuminazione.

Comprende anche:

- comandi portatili (telecomandi);
- comandi facilmente individuabili al buio;
- componenti in grado di misurare la quantità di energia elettrica utilizzata per l'illuminazione;
- prese elettriche cui collegare apparecchi di illuminazione a spina (abat-jour, lampade a stelo, ecc.) che possono essere accesi, regolati e/o spenti anche dai normali comandi a parete.

Categoria C

Gestione/comando degli elettrodomestici e delle utenze motorizzate

Raggruppa prodotti che servono per la protezione, il controllo manuale e/o automatico, il comando esclusivo e/o l'alimentazione dedicata per apparecchiature elettriche di uso domestico e quotidiano: lavatrice, computer, TV, tapparelle elettriche, ventilatori, aspiratori, cancelli elettrici, ecc.

Questi prodotti contribuiscono ad aumentare la durata delle apparecchiature elettriche nel massimo comfort. A questa categoria appartengono anche componenti in grado di misurare la quantità di energia elettrica consumata dagli elettrodomestici.



Categoria D

Comunicazione/telecomunicazione

Raggruppa prodotti che consentono di conversare, segnalare, acquisire e scambiare informazioni, diffondere e ricevere suoni ed immagini.

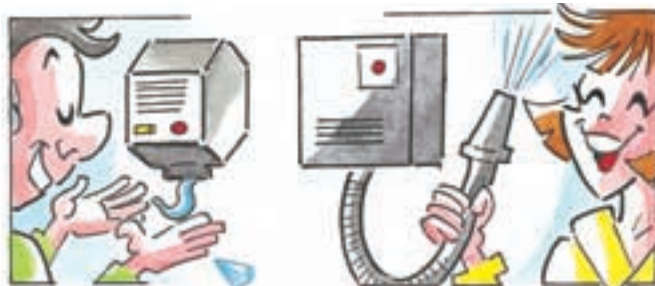
Questi prodotti aumentano il comfort domestico rendendo sicuro, pratico e piacevole il vivere quotidiano.



Categoria E

Apparecchi per l'igiene

Raggruppa apparecchi che agevolano la cura e la pulizia personale nel massimo rispetto della sicurezza e del comfort, favorendo la gestione dell'energia elettrica.



Categoria F

Protezione personale e della casa

Raggruppa prodotti atti a garantire la salvaguardia degli immobili, dei beni in essi contenuti e la tutela dell'incolumità personale.

Appartengono, tra gli altri, a questa categoria: rivelatori di gas, sistemi antifurto, dispositivi di protezione contro i fulmini, ecc.



Categoria G

Protezione dai guasti elettrici

Raggruppa prodotti che, proteggendo parti dell'impianto e singoli apparecchi elettrici, garantiscono sia l'incolumità delle persone sia l'integrità degli immobili con i beni in essi contenuti.



Indice dei prodotti per categoria

Categoria A: Gestione/comando del clima e della temperatura

Prodotto

<i>Apparecchio elettrico per riscaldamento</i>	<i>pag. 11</i>
<i>Centralino elettrico</i>	<i>pag. 13</i>
<i>Climatizzatore split da installazione</i>	<i>pag. 15</i>
<i>Comando a distanza tramite telefono</i>	<i>pag. 16</i>
<i>Cronotermostato</i>	<i>pag. 17</i>
<i>Dispositivo per la gestione automatica degli apparecchi elettrici</i>	<i>pag. 18</i>
<i>Interruttore orario</i>	<i>pag. 24</i>
<i>Interruttore a tempo</i>	<i>pag. 26</i>
<i>Misuratore di consumo elettrico</i>	<i>pag. 27</i>
<i>Rilevatore meteo</i>	<i>pag. 34</i>
<i>Rivelatore di umidità</i>	<i>pag. 37</i>
<i>Termostato</i>	<i>pag. 44</i>
<i>Ventilatore aspiratore</i>	<i>pag. 45</i>
<i>Ventilatore da soffitto</i>	<i>pag. 46</i>

Categoria B: Gestione/comando dell'illuminazione

Prodotto

<i>Centralino elettrico</i>	<i>pag. 13</i>
<i>Comando a distanza tramite telefono</i>	<i>pag. 16</i>
<i>Dispositivo per la gestione automatica degli apparecchi elettrici</i>	<i>pag. 18</i>
<i>Interruttore a chiave</i>	<i>pag. 22</i>
<i>Interruttore crepuscolare sensibile al variare della luce</i>	<i>pag. 23</i>
<i>Interruttore a fotocellula</i>	<i>pag. 23</i>
<i>Interruttore orario</i>	<i>pag. 24</i>
<i>Interruttore o pulsante luminoso</i>	<i>pag. 25</i>
<i>Interruttore a tempo</i>	<i>pag. 26</i>
<i>Misuratore di consumo elettrico</i>	<i>pag. 27</i>
<i>Presa di corrente fissa comandata</i>	<i>pag. 30</i>
<i>Regolatore di luminosità</i>	<i>pag. 33</i>
<i>Relè per accensione luci a pulsante</i>	<i>pag. 33</i>
<i>Sistema a raggi infrarossi</i>	<i>pag. 42</i>

Categoria C: Gestione/comando degli elettrodomestici e delle utenze motorizzate

<i>Prodotto</i>	
<i>Centralino elettrico</i>	<i>pag. 13</i>
<i>Comando a distanza tramite telefono</i>	<i>pag. 16</i>
<i>Comando elettrico per tapparelle, serrande, tende, ecc.</i>	<i>pag. 16</i>
<i>Dispositivo per la gestione automatica degli apparecchi elettrici</i>	<i>pag. 18</i>
<i>Interruttore a chiave</i>	<i>pag. 22</i>
<i>Interruttore orario</i>	<i>pag. 24</i>
<i>Interruttore a tempo</i>	<i>pag. 26</i>
<i>Misuratore di consumo elettrico</i>	<i>pag. 27</i>
<i>Presa di corrente a doppia sicurezza</i>	<i>pag. 29</i>
<i>Presa di corrente fissa comandata</i>	<i>pag. 30</i>
<i>Presa di corrente per rasoio</i>	<i>pag. 31</i>
<i>Sistema a raggi infrarossi</i>	<i>pag. 42</i>

Categoria D: Comunicazione e telecomunicazione

<i>Prodotto</i>	
<i>Orologio sveglia</i>	<i>pag. 28</i>
<i>Presa per la connessione a reti informatiche</i>	<i>pag. 29</i>
<i>Presa per impianti TV terrestre e/o satellitare</i>	<i>pag. 31</i>
<i>Presa per telefono per serie civile</i>	<i>pag. 32</i>
<i>Sistema di chiamata e segnalazione</i>	<i>pag. 39</i>
<i>Sistema citofonico</i>	<i>pag. 40</i>
<i>Sistema citofonico per comunicazione interna</i>	<i>pag. 41</i>
<i>Sistema di diffusione sonora</i>	<i>pag. 41</i>
<i>Sistema videocitofonico</i>	<i>pag. 43</i>
<i>Suoneria elettronica</i>	<i>pag. 43</i>

Categoria E: Apparecchi per l'igiene

<i>Prodotto</i>	
<i>Asciugacapelli elettrico da parete con tubo flessibile</i>	<i>pag. 12</i>
<i>Asciugamani elettrico da parete</i>	<i>pag. 12</i>
<i>Dosa sapone elettrico da parete</i>	<i>pag. 20</i>

Categoria F: Protezione personale e della casa

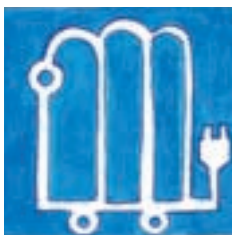
Prodotto

<i>Chiave elettronica multiuso</i>	<i>pag. 14</i>
<i>Comando a distanza tramite telefono</i>	<i>pag. 16</i>
<i>Dispositivo antiallagamento</i>	<i>pag. 18</i>
<i>Dispositivo di protezione degli apparecchi dalle sovratensioni</i>	<i>pag. 19</i>
<i>Interruttore crepuscolare sensibile al variare della luce</i>	<i>pag. 23</i>
<i>Interruttore a fotocellula</i>	<i>pag. 23</i>
<i>Interruttore o pulsante luminoso</i>	<i>pag. 25</i>
<i>Lampada ad accensione automatica</i>	<i>pag. 26</i>
<i>Lampada segnapercorso</i>	<i>pag. 27</i>
<i>Presa di corrente a doppia sicurezza</i>	<i>pag. 29</i>
<i>Presa di corrente per rasoio</i>	<i>pag. 31</i>
<i>Rivelatore di fughe di gas combustibili</i>	<i>pag. 35</i>
<i>Rivelatore di fughe di ossido di carbonio (CO)</i>	<i>pag. 35</i>
<i>Rivelatore di fumo</i>	<i>pag. 36</i>
<i>Rivelatore di qualità dell'aria</i>	<i>pag. 37</i>
<i>Sistema antifurto</i>	<i>pag. 38</i>
<i>Sistema di chiamata e segnalazione</i>	<i>pag. 39</i>
<i>Sistema citofonico</i>	<i>pag. 40</i>
<i>Sistema di diffusione sonora</i>	<i>pag. 41</i>
<i>Sistema videocitofonico</i>	<i>pag. 43</i>

Categoria G: Protezione dai guasti elettrici

Prodotto

<i>Centralino elettrico</i>	<i>pag. 13</i>
<i>Dispositivo di protezione degli apparecchi dalle sovratensioni</i>	<i>pag. 19</i>
<i>Interruttore automatico per serie civile</i>	<i>pag. 21</i>
<i>Interruttore automatico differenziale per serie civile per proteggersi dalla scossa</i>	<i>pag. 21</i>
<i>Presa di corrente a doppia sicurezza</i>	<i>pag. 29</i>



Categoria						
A	B	C	D	E	F	G

Apparecchio elettrico per riscaldamento

Al servizio del comfort

Circondarsi di un *caldo* comfort con l'apparecchio elettrico per il riscaldamento è una valida alternativa nei periodi dell'anno in cui il riscaldamento non è attivo e, comunque, può sempre rappresentare un'utile integrazione del sistema centrale di riscaldamento nel caso sia insufficiente o si interrompa per qualsiasi motivo.

Memorandum per l'acquisto intelligente

Sul mercato sono presenti due tipologie di apparecchio: il termoconvettore e il termoventilatore.

Non dimenticate di scegliere un apparecchio dotato di un sistema per la **regolazione di potenza**, per essere più liberi di decidere il grado di calore che desiderate dal vostro apparecchio.

E' anche consigliabile scegliere apparecchi forniti di alcune dotazioni di serie come:

- il timer per il funzionamento automatico;
- il termostato per il mantenimento della temperatura prescelta;
- la funzione antigelo.

Inoltre...

- accertatevi che il prodotto sia accompagnato dal libretto di istruzioni;
- verificate che il simbolo **CE** compaia su uno di questi elementi: il prodotto, l'imballo, i documenti di garanzia o, in alternativa, il libretto delle istruzioni;
- controllate che il prodotto riporti il marchio **IMQ** o altro marchio equivalente.

Il posto giusto per l'installazione

La tipologia termoventilatore si adatta maggiormente a bagni, taverne, locali destinati agli *hobby* o lavori *fai*

da te e guardiole, mentre la tipologia termoconvettore è consigliata per le camere da letto e mansarde.

Entrambe si adattano bene agli appartamenti privi di riscaldamento (come le case di villeggiatura) e alle taverne.

Attenzione all'installazione

Per l'installazione e il dimensionamento dell'impianto affidatevi sempre ad un installatore qualificato.

Sia per un nuovo impianto elettrico sia per quello già presente in casa, chiedete all'installatore una linea elettrica dedicata ed adeguatamente protetta. Inoltre, se non esistono delle adeguate tubazioni incassate nel muro e volete evitare opere murarie realizzate il collegamento con componenti a vista.

Occhio alla manutenzione

Eliminate con regolarità i depositi di polvere dal prodotto seguendo le istruzioni dell'azienda produttrice.





Categoria						
A	B	C	D	E	F	G

Asciugacapelli elettrico da parete con tubo flessibile

Al servizio del comfort

E' chiamato comunemente *phon* da parete poiché rappresenta l'alternativa più comoda ai normali apparecchi portatili. Ciò che lo rende particolare è l'essere sempre a portata di mano, pensato per essere installato alle pareti e in più dotato di un tubo flessibile dal quale fuoriesce l'aria calda. Ma si distingue anche per la sicurezza: le parti sotto tensione, infatti, rimangono protette nella parte montata a muro per non farvi correre alcun pericolo.

Memorandum per l'acquisto intelligente

Scegliete sempre modelli che abbiano garanzia di protezione all'acqua almeno IPX3 per proteggervi da eventuali incidenti di natura elettrica. E, per un comfort ancora maggiore, scegliete i modelli dotati di spegnimento automatico.

Inoltre...

- accertatevi che il prodotto sia accompagnato dal libretto di istruzioni;
- verificate che il simbolo CE compaia su uno di questi elementi: il prodotto, l'imballo, i documenti di garanzia o, in alternativa, il libretto delle istruzioni;
- controllate che il prodotto riporti il marchio *IMQ* o altro marchio equivalente.

Il posto giusto per l'installazione

E' consigliabile installare l'asciugacapelli elettrico nelle vicinanze di lavandini o specchi di camere d'albergo, bagni pubblici, spogliatoi, piscine, palestre e saune.

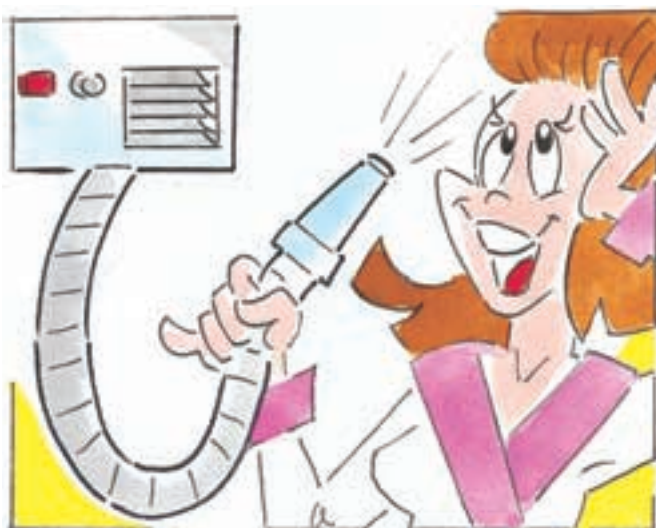
Attenzione all'installazione

Per l'installazione dell'impianto affidatevi sempre ad un installatore qualificato.

Sia per un nuovo impianto sia per quello già presente in casa, chiedete all'installatore una linea elettrica dedicata ed adeguatamente protetta. Inoltre, se non esistono adeguate tubazioni incassate nel muro e volete evitare opere murarie realizzate il collegamento con componenti a vista.

Occhio alla manutenzione

Eliminate con regolarità i depositi di polvere dal prodotto seguendo le istruzioni dell'azienda produttrice.



Categoria						
A	B	C	D	E	F	G

Asciugamani elettrico da parete

Al servizio del comfort

Durante i viaggi, in autogrill o nei luoghi nei quali trascorriamo il nostro tempo libero è frequente trovare a disposizione asciugamani elettrici da parete, validi sostituti dei normali asciugamani di stoffa o carta per l'igiene, sempre pronti in ogni occasione.

Igienicità e comfort non sono disgiunti dalle necessarie garanzie della sicurezza elettrica. Le parti sotto tensione, infatti, sono racchiuse nel corpo montato a muro,

mentre l'aria fuoriesce attraverso una bocchetta posizionata sotto il prodotto: la mani bagnate, quindi, non entrano in contatto con alcuna parte dell'apparecchio.

Memorandum per l'acquisto intelligente

Il mercato offre due tipologie di asciugamani elettrici:

- dotati di sensori a raggi infrarossi per il funzionamento automatico, che permettono di asciugarsi senza entrare in contatto con il prodotto, ma semplicemente posizionando le mani in prossimità della bocca d'uscita dell'aria calda, e che spengono automaticamente l'apparecchio quando le mani si allontanano dalla bocchetta dell'aria;
- dotati di un pulsante per il funzionamento manuale, premendo il quale l'apparecchio si attiva per un tempo fissato dal timer montato all'interno del prodotto.

E' comunque preferibile scegliere gli apparecchi dotati di spegnimento automatico e con garanzia di protezione all'acqua almeno IPX3, per proteggervi da eventuali incidenti di natura elettrica.

Inoltre...

- accertatevi che il prodotto sia accompagnato dal libretto di istruzioni;
- verificate che il simbolo CE compaia su uno di questi elementi: il prodotto, l'imballo, i documenti di garanzia o, in alternativa, il libretto delle istruzioni;
- controllate che il prodotto riporti il marchio *IMQ* o altro marchio equivalente.

Il posto giusto per l'installazione

E' consigliabile installare l'asciugamani elettrico da parete accanto ai lavandini di stanze d'albergo, bagni pubblici, spogliatoi, cucine, piscine e palestre, saune e comunità alloggio.

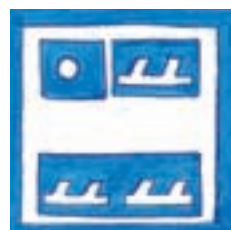
Attenzione all'installazione

Per l'installazione e il dimensionamento dell'impianto affidatevi sempre ad un installatore qualificato.

Sia per un nuovo impianto elettrico sia per quello già presente in casa, chiedete all'installatore una linea elettrica dedicata ed adeguatamente protetta. Inoltre, se non esistono adeguate tubazioni incassate nel muro e volete evitare opere murarie realizzate il collegamento con componenti a vista.

Occhio alla manutenzione

Eliminate con regolarità i depositi di polvere dal prodotto seguendo le istruzioni dell'azienda produttrice.



Categoria						
A	B	C	D	E	F	G

Centralino elettrico

Al servizio del comfort

Il centralino elettrico, al quale spesso non si dedica la giusta attenzione, svolge un ruolo importante nelle nostre case e in qualsiasi edificio abitato, poiché raggruppa i diversi componenti elettrici in un unico punto, facilitando la gestione di tutto l'impianto del quale permette un controllo settorizzato, con i seguenti vantaggi:

- per il comfort, in quanto, consentendo il funzionamento separato dei servizi prioritari dell'abitazione, se per esempio si ha l'esigenza di staccare la luce pur mantenendo collegato il frigorifero, il centralino lo consente;
- per la sicurezza, in quanto garantisce il corretto funzionamento di apparecchiature, sistemi antifurto o di rivelazione di gas anche quando si è assenti per lungo tempo;
- per la sicurezza di alcuni apparecchi quali personal computer, fax, segreteria telefonica, sistema di irrigazione automatico, ecc;
- in caso di guasto di una sua parte o di un apparecchio sotto il suo controllo, garantisce ugualmente il funzionamento dell'impianto limitando il disagio alla parte danneggiata.

Memorandum per l'acquisto intelligente

Potete scegliere diversi modelli di centralino elettrico con o senza sportello, ma anche con colori e forme coordinate alla serie civile.

Inoltre...

- verificate che sul prodotto o sull'imballo del centralino compaia il simbolo CE .

Il posto giusto per l'installazione

Installare il centralino in zone facilmente accessibili e, comunque, in prossimità delle porte di ingresso.

In caso di unità abitative di grandi dimensioni (cioè maggiori di 100 mq) o ville, è preferibile prevedere un centralino per la gestione di zona o gruppo di zone o di piano.

Attenzione all'installazione

Informate l'installatore di ogni vostra esigenza relativa alla gestione e al controllo dell'impianto soprattutto in relazione alle vostre necessità di comfort e sicurezza ed accertatevi che la struttura del centralino abbia al suo interno spazi sufficienti per l'installazione di nuovi componenti che si rendessero necessari nel caso di ampliamenti dell'impianto e di ulteriori funzioni, ad esempio l'aggiunta di un condizionatore.

Per gli impianti nuovi potete scegliere la tipologia ad incasso. Se, invece, si tratta di un impianto già esistente e volete evitare opere murarie potete chiedere l'installazione di un centralino sporgente a vista.

Occhio alla manutenzione

La manutenzione varia a seconda dei componenti installati ed è quindi opportuno chiedere consigli all'installatore.



Categoria						
A	B	C	D	E	F	G

Chiave elettronica multiuso

Al servizio del comfort

La chiave elettronica multiuso impedisce ad estranei o a persone non autorizzate di accedere a servizi e funzioni come ad esempio: l'inserimento dell'antifurto, l'apertura di porte, l'accensione di luci, il comando del riscaldamento/condizionamento, ecc. E' costituita da due componenti: uno fisso, consistente in un lettore elettronico da incasso per serie civile del tipo a strisciamento o ad inserimento, e uno mobile, consistente in una tessera o carta a micro-chip o a banda magnetica.

Memorandum per l'acquisto intelligente

Sul mercato si trovano prodotti dotati di segnalazioni ottiche per la verifica dello stato di funzionamento delle utenze da comandare e di segnalazione acustica a conferma dell'avvenuta operazione.

Inoltre...

- verificate che sul prodotto e sul foglio di istruzioni compaia il simbolo CE .

Il posto giusto per l'installazione

Si consiglia di posizionare il lettore elettronico in modo da rendere agevole l'uso della relativa tessera o carta.

Attenzione all'installazione

In un impianto di nuova realizzazione far installare le scatole da incasso per serie civile componibile ed una conduttura incassata che permetta il collegamento tra il lettore e l'utenza o le utenze da abilitare al funzionamento.

Nel caso in cui queste condizioni manchino si possono evitare ulteriori opere murarie utilizzando componenti a vista.

Occhio alla manutenzione

Il prodotto non richiede particolare manutenzione.



Categoria						
A	B	C	D	E	F	G

Climatizzatore split da installazione

Al servizio del comfort

Il climatizzatore split crea il clima desiderato rinfrescando, riscaldando e riducendo l'umidità nell'aria, consentendo di scegliere la temperatura che più aggrada. Si può, infatti, programmare in modo che si accenda automaticamente, funzionando per il tempo desiderato o senza limiti di tempo, mantenendo la temperatura prescelta.

Memorandum per l'acquisto intelligente

I più comuni climatizzatori split sono composti da due parti principali, entrambe poco rumorose:

- una parte esterna e una parte interna all'immobile.

Sono corredati, normalmente, da:

- telecomando a raggi infrarossi;
- comando manuale;
- un timer per il funzionamento automatico.

I climatizzatori split dai quali l'aria fuoriesce da una griglia con movimento automatico sono, inoltre, adattabili ad ogni esigenza:

- producono aria fredda per rinfrescare o ridurre l'umidità nei mesi più caldi;
- dotati di pompa di calore producono anche aria calda soprattutto quando il riscaldamento centralizzato non è in funzione e non si dispone di nessuna fonte di calore.

Inoltre...

- accertatevi che il prodotto sia accompagnato dal libretto di istruzioni;
- verificate che il simbolo CE compaia su uno di questi elementi: il prodotto, l'imballo, i documenti di garanzia o, in alternativa, il libretto delle istruzioni;
- controllate che il prodotto riporti il marchio *IMQ* o altro marchio equivalente.

Il posto giusto per l'installazione

Il climatizzatore split si adatta a camere da letto, soggiorni e salotti, locali di ristorazione, sale d'aspetto, ecc.

Attenzione all'installazione

Affidatevi sempre ad installatori qualificati sia per l'impianto già presente in casa sia, soprattutto, per un nuovo impianto.

Occhio alla manutenzione

Eliminate con regolarità i depositi di polvere dell'apparecchio seguendo le istruzioni dell'azienda produttrice.





Categoria						
A	B	C	D	E	F	G

Comando a distanza tramite telefono

Al servizio del comfort

E' una grande comodità poter accendere e spegnere un impianto a distanza semplicemente utilizzando un telefono, fisso o cellulare. Ciò è possibile attivando, mediante un codice d'accesso segreto, una apparecchiatura elettronica particolarmente indicata per le case di villeggiatura, uffici, laboratori medici, ecc. nei quali può essere installato anche in presenza di fax o di segreteria telefonica.

Memorandum per l'acquisto intelligente

Attualmente potete scegliere apparecchiature che permettono l'attivazione a distanza di due diversi impianti tra i seguenti. Valutate quelli che, nel vostro caso, costituiscono la maggiore utilità e consentono il maggior risparmio energetico:

- impianti di riscaldamento;
- impianti di condizionamento e/o ventilazione;
- impianti di illuminazione;
- impianti di irrigazione.

Inoltre...

- accertatevi che il prodotto sia accompagnato dal libretto di istruzioni;
- verificate che il simbolo **CE** compaia su uno di questi elementi: il prodotto, l'imballo, i documenti di garanzia o, in alternativa, il libretto delle istruzioni;

Il posto giusto per l'installazione

E' ovviamente consigliabile che l'apparecchiatura elettronica sia situata in prossimità di una presa telefonica e degli impianti da comandare.

Attenzione all'installazione

Per l'installazione dell'apparecchio —che deve essere fissato a parete— affidatevi sempre ad un installatore qualificato.

Se non esistono adeguate tubazioni incassate che permettano il collegamento alla linea telefonica, alla rete di alimentazione ed alle utenze da comandare, chiedete che tale collegamento sia realizzato con componenti a vista che evitino opere murarie.

Occhio alla manutenzione

L'apparecchiatura non richiede particolare manutenzione.



Categoria						
A	B	C	D	E	F	G

Comando elettrico per tapparelle, serrande, tende, ecc.

Al servizio del comfort

Permette di azionare elettricamente il movimento di tapparelle, tende da sole veneziane, saracinesche, porte e finestre, serrande per negozi, cancelli, ecc.

Memorandum per l'acquisto intelligente

- verificate che sul prodotto o sull'imballo o sul foglio di istruzioni sia presente il simbolo **CE**.

Il posto giusto per l'installazione

Generalmente in prossimità di tende da sole, porte, cancelli elettrici, ecc.

Attenzione all'installazione

Per i nuovi impianti è bene far predisporre tubazioni e scatole incassate che permettano il collegamento del prodotto con il motore e la rete elettrica, mentre in impianti esistenti, per evitare opere murarie, è possibile far realizzare il collegamento con componenti a vista.

Occhio alla manutenzione

Il prodotto non richiede particolare manutenzione.



Categoria						
A	B	C	D	E	F	G

Cronotermostato

Al servizio del comfort

Creato per la programmazione e il controllo automatico della temperatura, consente di mantenere il clima ideale durante le ore di lavoro o di riposo. Con il cronotermostato si può inoltre mantenere la temperatura desiderata per la durata di tempo preferita.

Memorandum per l'acquisto intelligente

I modelli disponibili in commercio hanno funzioni standard come:

- i programmi predefiniti;
- il funzionamento manuale;
- la possibilità di personalizzare il programma (giornaliero o settimanale) e i valori della temperatura;
- la funzione antigelo.
- la riserva di carica per il mantenimento della memoria.

Inoltre...

- accertatevi che il prodotto sia accompagnato dal libretto di istruzioni;
- verificate che sul prodotto o sull'imballo compaia il simbolo **CE**.

Il posto giusto per l'installazione

Ideale nelle camere destinate al soggiorno e al riposo.

Attenzione all'installazione

Prima di usare l'apparecchio è buona norma leggere il libretto delle istruzioni e conservarlo per averlo sempre a portata di mano.

Per un nuovo impianto fate predisporre una tubatura incassata per permettere il collegamento tra il cronotermostato e la caldaia e/o il climatizzatore e un punto di alimentazione (se non già previsto dal prodotto).

Per l'impianto già esistente è opportuno predisporre il collegamento con conduttore a vista, se non già incassato, tra il cronotermostato e la caldaia e/o il climatizzatore.

Occhio alla manutenzione

Ricordare che, poiché in primavera e in autunno cambia l'ora, occorre aggiornare l'orario sul cronotermostato.

Se il cronotermostato è alimentato da batterie occorre sostituirle quando si esauriscono.





Categoria						
A	B	C	D	E	F	G

Dispositivo antiallagamento

Al servizio del comfort

Consente di percepire la presenza d'acqua sul pavimento nell'ambiente dove è installato e se il livello dell'acqua supera la soglia di sicurezza lo segnala tramite indicazioni ottiche ed acustiche.

Memorandum per l'acquisto intelligente

- verificate che sul prodotto o sull'imballo o sul foglio di istruzioni sia presente il simbolo CE .

Inoltre...

- verificate che il prodotto sia corredato dal foglio di istruzioni;
- verificate che sia predisposto per il comando di una elettrovalvola d'intercettazione del flusso d'acqua.

Il posto giusto per l'installazione

Poiché il rivelatore è composto da due componenti (sonda ed attuatore) occorre far posizionare la sonda nei punti di probabile localizzazione delle perdite (es.: sotto il lavandino, in prossimità della lavatrice, ecc.), tenendo anche conto della pendenza del pavimento, e l'attuatore nel punto in cui si desidera segnalare l'allarme in atto.

Attenzione all'installazione

- all'atto dell'installazione farsi rilasciare il foglio di istruzioni;
- far installare le eventuali ripetizioni delle segnalazioni ottiche ed acustiche ove ritenuto necessario;
- far prevedere una condotta incassata che metta in collegamento la sonda, l'attuatore, il punto di installazione dell'elettrovalvola ed un punto di prelievo dell'energia. Negli impianti esistenti, per evitare opere murarie, i componenti del dispositivo possono essere collocati a vista.

Occhio alla manutenzione

Pulire periodicamente i contatti della sonda ed attenersi scrupolosamente a quanto specificato nel libretto di istruzioni.



Categoria						
A	B	C	D	E	F	G

Dispositivo per la gestione automatica degli apparecchi elettrici

Al servizio del comfort

Il dispositivo gestisce i diversi elettrodomestici decidendo per voi la priorità di funzionamento di ciascuno. Capita spesso, infatti, che durante la giornata due o più elettrodomestici (il forno, la lavatrice e il phon) vengano utilizzati contemporaneamente rischiando di far scattare l'interruttore generale. In questi casi, il dispositivo disattiva l'elettrodomestico che assorbe maggiore energia per riattivarlo nel momento in cui il livello di consumo elettrico ritorna normale.

Memorandum per l'acquisto intelligente

- accertatevi che il prodotto sia accompagnato dal libretto di istruzioni;
- verificate che il simbolo **CE** compaia su uno di questi elementi: il prodotto, l'imballo, i documenti di garanzia o, in alternativa, il libretto delle istruzioni;
- controllate che il prodotto riporti il marchio **IMQ** o altro marchio equivalente.

Il posto giusto per l'installazione

Fate installare il dispositivo sotto l'interruttore generale del centralino elettrico.

Attenzione all'installazione

Installazione e verifica del funzionamento del dispositivo devono essere eseguiti da un installatore qualificato che ne regolerà la potenza di intervento e la scelta delle priorità di funzionamento degli elettrodomestici.

In caso di impianto nuovo far predisporre un contenitore per il centralino o il quadro elettrico ovunque si intenda installare il dispositivo, prevedendo lo spazio necessario e le relative condutture incassate. Se, invece, il centralino elettrico è già presente e non ha all'interno spazio sufficiente o non sono presenti condutture incassate utili all'installazione del dispositivo, si può realizzare l'impianto con componenti a vista, evitando lavori di adeguamento.

Occhio alla manutenzione

Il dispositivo non richiede particolare manutenzione.



Categoria						
A	B	C	D	E	F	G

Dispositivo di protezione degli apparecchi dalle sovratensioni

Al servizio del comfort

Protegge contro gli sbalzi di tensione provocati, per esempio, da un fulmine e che potrebbero danneggiare apparecchi elettrici quali lavatrici, lavastoviglie, frigoriferi, televisori, decoder, telefoni, antifurti, computer, stampanti, ecc.

Memorandum per l'acquisto intelligente

- accertare che sul prodotto o sull'imballo o sul foglio di istruzioni sia presente il simbolo **CE**.

Il posto giusto per l'installazione

Il prodotto deve essere collocato in modo da essere facilmente ispezionabile per accertarne l'efficienza e sostituire le parti eventualmente danneggiate.

Attenzione all'installazione

I dispositivi devono essere opportunamente coordinati fra loro e provvisti di segnalazione di efficienza.

In commercio ne esistono due tipi:

- gli "scaricatori di sovratensione" da installare nel centralino o nel quadro elettrico o in ogni locale ove ci siano parti di impianto e/o apparecchiature elettriche da proteggere;
- i "limitatori di sovratensione" da installare in prossimità di singole prese o gruppi di prese che alimentano apparecchi con componenti elettronici.

Nel caso di nuovi impianti occorre far prevedere lo spazio necessario di ingombro nel centralino o nel quadro elettrico o in scatole da incasso per serie civile componibile; negli impianti esistenti, per evitare opere murarie, è possibile far installare i prodotti con componenti a vista.

Occhio alla manutenzione

Sostituire la parte danneggiata quando viene segnalata l'inefficienza del dispositivo.



Categoria						
A	B	C	D	E	F	G

Dosa sapone elettrico da parete

Al servizio del comfort

Il dosa sapone elettrico -comodo, igienico e di rapido e facile funzionamento- ha una struttura che evita il contatto delle mani bagnate con le parti elettriche racchiuse nel corpo montato a muro, mentre il sapone fuoriesce da un beccuccio posizionato sotto l'apparecchio.

Memorandum per l'acquisto intelligente

Scegliete sempre apparecchi con garanzia di protezione all'acqua almeno di livello IPX3 e dotati di spegnimento e accensione automatici.

Inoltre...

- accertatevi che il prodotto sia accompagnato dal libretto di istruzioni;
- verificate che il simbolo **CE** compaia su uno di questi elementi: il prodotto, l'imballo, i documenti di garanzia o, in alternativa, il libretto delle istruzioni;
- controllate che il prodotto riporti il marchio **IMQ** o altro marchio equivalente.

Il posto giusto per l'installazione

Fate installare il dosa sapone elettrico vicino ai lavandini o agli specchi dei bagni. Ovviamente, anche per ragioni di igiene, l'apparecchio è adatto pure per stanze d'albergo, bagni pubblici, spogliatoi, piscine, palestre e saune.

Attenzione all'installazione

Affidatevi sempre ad un installatore qualificato e, sia per il nuovo impianto sia per quello già esistente, è sempre opportuno far installare una linea elettrica dedicata ed adeguatamente protetta.

Inoltre se non sono presenti tubazioni incassate appositamente dedicate, si può realizzare il collegamento con componenti a vista, evitando opere murarie.

Occhio alla manutenzione

Eliminate con regolarità i depositi di polvere dal prodotto seguendo le istruzioni dell'azienda produttrice.





Categoria						
A	B	C	D	E	F	G

Interruttore automatico per serie civile

Al servizio del comfort

In caso di guasti elettrici, l'interruttore interviene proteggendo le parti di impianto o le singole prese di corrente isolandole dal guasto e garantendo comunque il funzionamento delle parti non danneggiate. Si può, inoltre, cambiare una lampadina o pulire un elettrodomestico con la massima sicurezza, infatti l'interruttore permette l'esclusione manuale delle parti dell'impianto sulle quali si deve lavorare.

Infine, se alcuni elettrodomestici sfruttano eccessive quantità di corrente elettrica, l'intervento dell'interruttore fa sì che le parti di impianto maggiormente a rischio siano tutelate.

Memorandum per l'acquisto intelligente

- verificate che sul prodotto o sull'imballo compaia il simbolo CE .

Il posto giusto per l'installazione

Per le sue caratteristiche si consiglia di installare l'interruttore dove sono presenti parti di impianto elettrico, prese di corrente e apparecchiature elettriche da proteggere o da sezionare.

Attenzione all'installazione

Per un impianto elettrico nuovo fate predisporre delle scatole incassate da cui sia facile controllare l'interruttore per la protezione delle prese di corrente.

Se, invece, in un impianto elettrico già esistente le scatole da incasso non hanno spazio sufficiente per l'interruttore, si può realizzare il collegamento con componenti a vista, evitando opere murarie.

Occhio alla manutenzione

L'interruttore automatico per serie civile non richiede particolare manutenzione.



Categoria						
A	B	C	D	E	F	G

Interruttore automatico differenziale per serie civile per proteggersi dalla scossa

Al servizio del comfort

L'interruttore differenziale difende dal pericolo costituito dal contatto diretto con fili scoperti o con elettrodomestici difettosi. Infatti, l'interruttore scatta e viene disinserita la rete elettrica collegata all'interruttore.

Se, inoltre, l'apparecchio elettrico assorbe più corrente di quella consentita o provoca per guasto un cortocircuito, l'interruttore automatico differenziale interviene proteggendo le singole prese di corrente dalle conseguenze di tali anomalie.

Memorandum per l'acquisto intelligente

- verificate che sul prodotto o sull'imballo compaia il simbolo CE .

Il posto giusto per l'installazione

E' utile installare l'interruttore differenziale in tutti i punti nei quali sono presenti prese di corrente o apparecchiature da proteggere o eventualmente da sezionare e, particolarmente, in locali o zone caratterizzate da condizioni di elevato pericolo elettrico come le camere dei bambini, i bagni, le cucine, le lavanderie, ecc.

Attenzione all'installazione

Ricordatevi di inserire l'interruttore in scatole incassate, soprattutto nei punti dai quali è facile utilizzarlo come protezione delle prese di corrente.

Se nell'impianto già esistente non esistono scatole da incasso accessibili tali da garantire lo spazio necessario per l'installazione dell'interruttore, è possibile predisporre il collegamento con componenti a vista. Si eviteranno i disagi delle opere murarie.

Occhio alla manutenzione

Almeno una volta al mese deve essere premuto l'apposito pulsante "T" di prova, in tal modo verificando il funzionamento dell'interruttore.



Categoria						
A	B	C	D	E	F	G

Interruttore a chiave

Al servizio del comfort

L'interruttore a chiave, piccolo e discreto, può rivelarsi molto utile, poiché impedisce agli estranei o alle persone non autorizzate di azionare alcuni sistemi di accesso elettrici come porte, tapparelle, serrande, cancelli elettrici, ma anche di collegarsi alle prese di corrente installate, per esempio, in cantina o negli androni. E', perciò, una comodità e una garanzia di risparmio energetico.

Memorandum per l'acquisto intelligente

Sul mercato potete scegliere tra tre diverse versioni:

- interruttore;
- deviatore;
- pulsante.

Inoltre...

- verificate che sul prodotto o sull'imballo compaia il simbolo CE .

Il posto giusto per l'installazione

Individuate le zone più a rischio o i luoghi di accesso che desiderate controllare.

Attenzione all'installazione

L'interruttore a chiave può essere installato con componenti da incasso oppure sporgenti; tuttavia dovendo installare un nuovo impianto è preferibile la tipologia a incasso.

Per gli impianti già presenti ed in assenza di adeguate tubazioni incassate nelle pareti si può realizzare il collegamento con componenti a vista.

Occhio alla manutenzione

L'interruttore a chiave non richiede particolare manutenzione.



Categoria						
A	B	C	D	E	F	G

Interruttore crepuscolare sensibile al variare della luce

Al servizio del comfort

Con l'abbassarsi della luminosità esterna al di sotto di un valore prefissato, l'interruttore entra in funzione controllando l'accensione delle luci collegate ad esso e provvedendo allo spegnimento al ritorno della luminosità naturale; perciò non è più necessario preoccuparsi del controllo manuale delle luci e non si corre il rischio di dimenticarle accese, con spreco di energia, o spente con pericoli di varia natura.

Memorandum per l'acquisto intelligente

- verificate che sul prodotto o sull'imballo compaia il simbolo CE .

Il posto giusto per l'installazione

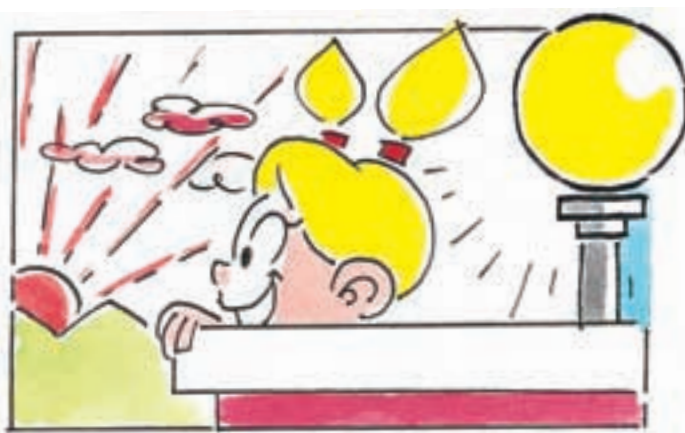
L'interruttore sensibile è indicato per ambienti interni ed esterni: zone condominiali private e pubbliche, scale, uffici, giardini e cortili, insegne, piazze, strade, vialetti, ecc.

Attenzione all'installazione

Per l'installazione è sempre opportuno richiedere l'intervento e l'ausilio di un installatore qualificato. Non dimenticare di indicargli la soglia di luminosità desiderata. In caso di un nuovo impianto occorre sempre prevedere lo spazio occupato dall'interruttore nel centralino (o quadro elettrico) o nelle scatole da incasso per serie civile componibile. Negli impianti già esistenti, invece, per evitare opere murarie è possibile far installare il prodotto con componenti a vista.

Occhio alla manutenzione

L'interruttore sensibile non richiede particolare manutenzione.



Categoria						
A	B	C	D	E	F	G

Interruttore a fotocellula

Al servizio del comfort

Quante volte, al rientro dalla spesa e carichi di pacchi, non riuscendo ad agire sull'interruttore della luce avete desiderato che magicamente tutto si illuminasse al vostro passaggio? Con l'interruttore a fotocellula il problema è risolto poiché le luci si accendono e le porte si aprono senza che dobbiate premere alcun pulsante o interruttore.

Memorandum per l'acquisto intelligente

Chiedete al rivenditore modelli dotati di un timer e del dispositivo per la regolazione della soglia di intervento che vi aiuterà a delimitare lo spazio entro il quale volete che l'interruttore entri in funzione.

Inoltre...

- verificate che sul prodotto o sull'imballo sia presente il simbolo .

Il posto giusto per l'installazione

Gli ambienti piuttosto bui e i luoghi di passaggio sono i più indicati: ingressi, corridoi, disimpegni, scale, bagni, sgabuzzini e rispostigli, giardini, box, cantine e pianerottoli.

Attenzione all'installazione

Chiedete sempre l'intervento di un installatore qualificato e fate in modo che:

- installi l'interruttore in posizione tale da consentire un'adeguata copertura degli spazi e, soprattutto, lontano da fonti di calore;
- regoli il tempo di spegnimento dell'interruttore e della soglia luminosa di intervento in base alle vostre necessità.

Per un nuovo impianto è consigliabile realizzare l'installazione in scatole incassate che maggiormente favoriscono l'utilizzo del prodotto nelle zone per voi più comode. In caso di impianti già esistenti, per evitare opere murarie, è possibile far installare l'interruttore con componenti a vista.

Occhio alla manutenzione

L'interruttore a fotocellula non richiede particolare manutenzione.



Categoria						
A	B	C	D	E	F	G

Interruttore orario

Al servizio del comfort


L'interruttore orario consente di comandare in automatico, tramite una programmazione personalizzata una o più utenze (illuminazione, riscaldamento, condizionamento, irrigazione, ecc.). Non sarà più necessario ricordarsi di accendere o spegnere l'utenza elettrica desiderata perché il prodotto provvederà da solo ad eseguire ciò che è stato programmato, garantendo così anche che non restino accesi apparecchi elettrici dimenticati in funzione.

Memorandum per l'acquisto intelligente

L'interruttore ad orologio può essere di tipo analogico o digitale, con programmazione giornaliera, settimanale, annuale e/o con uno o più contatti a seconda del numero delle utenze da comandare.

Utilizzate prodotti che mantengano la programmazione anche in caso di mancanza temporanea di corrente.

Inoltre...

- verificate che sul prodotto e/o sul foglio di istruzioni sia presente il simbolo .

Il posto giusto per l'installazione

Il luogo più adatto all'installazione dovrà essere scelto in base all'accessibilità in modo che, se necessario, sia agevole variarne la programmazione.

Attenzione all'installazione

Fatevi rilasciare il foglio di istruzione per la programmazione del prodotto e, soprattutto, predisponete lo spazio per collocarlo nel centralino o nel quadro elettrico o in scatole da incasso per serie civile componibile.

Se nell'impianto esistente mancano queste possibilità si possono evitare opere murarie facendo installare componenti a vista.

Occhio alla manutenzione

Poiché può essere utile farlo funzionare anche quando, lasciando l'abitazione per qualche tempo si ritiene di staccare l'interruttore generale, l'interruttore orario può essere dotato di una batteria che, quando si esaurisce, deve essere sostituita.



Categoria						
A	B	C	D	E	F	G

Interruttore o pulsante luminoso

Al servizio del comfort

L'interruttore e il pulsante luminoso permettono di individuare al buio i tasti della luce o di comando degli apparecchi collegati, facilitando il controllo del loro funzionamento ed evitando difficoltà ed errori.

Memorandum per l'acquisto intelligente

Per la scelta dei materiali ricordate che in commercio sono disponibili comandi già predisposti per diventare luminosi.

Inoltre...

- verificate sempre che sul prodotto o sull'imballo compaia il simbolo CE .

Il posto giusto per l'installazione

E' utile soprattutto nei locali come camere da letto, corridoi, scale dove serve individuare con facilità i tasti di comando al buio.

Nel caso di lampade o apparecchi (ventilatori o aspiratori) non controllabili a vista è bene far installare i segnalatori luminosi, in modo da poterne verificare facilmente il funzionamento.

Attenzione all'installazione

Decidete quali tipi di interruttori fanno al caso vostro e chiedete all'installatore di fiducia i collegamenti più adatti. Ricordate, infatti, che a seconda delle funzioni -indicatore di tasto o segnalatore di funzionamento di apparecchi- servono due diversi collegamenti.

Approfittate dell'installazione di un nuovo impianto predisponendo l'interruttore o il pulsante luminoso per tutte le luci esterne all'abitazione e per gli apparecchi non facilmente visibili, mentre in un impianto già presente è possibile e consigliabile sostituire gli interruttori ed i pulsanti esistenti con quelli luminosi.

Occhio alla manutenzione

Non è richiesto alcun intervento di manutenzione.





Categoria						
A	B	C	D	E	F	G

Interruttore a tempo

Al servizio del comfort

Consente di mantenere attivo, per un tempo regolabile, il servizio di una o più apparecchiature elettriche ad esso collegate e, pertanto, permette di ridurre i consumi evitando sprechi di energia.

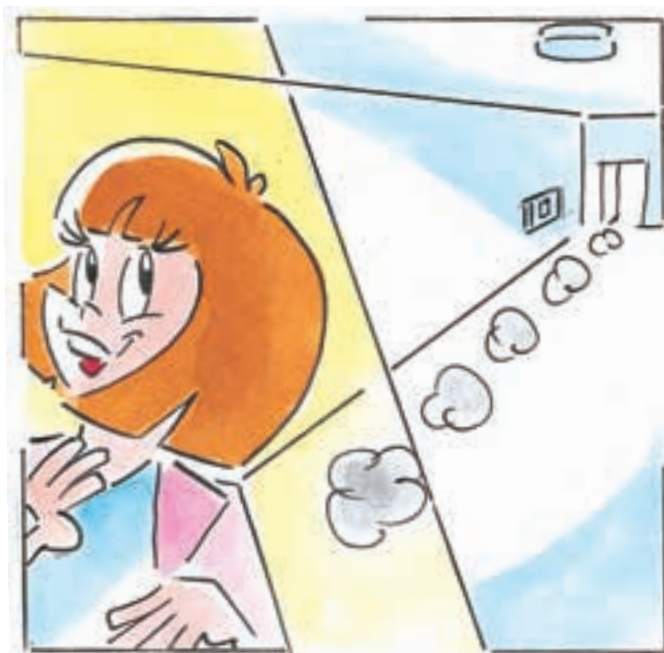
E' dotato di un dispositivo per la regolazione del tempo che viene impostato all'atto dell'installazione ed è realizzato nelle versioni per serie civile modulare o per centralino.

Memorandum per l'acquisto intelligente

- verificate che su ogni prodotto e sul foglio di istruzioni sia presente il simbolo ☹.

Il posto giusto per l'installazione

Per ottimizzarne l'uso si consiglia di installare l'interruttore nei locali quali bagni, cantine, scale e ovunque sia necessario utilizzare per tempi limitati le apparecchiature elettriche tipo ventilatori, aspiratori, luci, ecc.



Attenzione all'installazione

Per nuove installazioni occorre far predisporre lo spazio nel centralino o nel quadro elettrico o in scatole da incasso; se nell'impianto esistente mancano queste condizioni si possono evitare ulteriori opere murarie facendo installare componenti a vista.

Occhio alla manutenzione

Il prodotto non richiede particolare manutenzione.



Categoria						
A	B	C	D	E	F	G

Lampada ad accensione automatica

Al servizio del comfort

Per chi vuole unire sicurezza e comfort la lampada ad accensione automatica è l'ideale, in quanto permette di evitare i rischi causati dall'oscurità in mancanza di energia elettrica. Estraendola dalla sua sede, la si utilizza inoltre come una qualunque torcia elettrica. Funziona anche se, tolta dalla sua sede, è inserita in una comune presa di corrente.

Memorandum per l'acquisto intelligente

- utilizzate prodotti dotati di dispositivo di ricarica e di comando manuale che escluda il funzionamento della lampada;
- accertate che sul prodotto o sul foglio di istruzioni sia presente il simbolo ☹.

Il posto giusto per l'installazione

Potete scegliere di installare il prodotto in tutti i locali, ma la sua utilità si rivela maggiormente nei bagni, nelle cucine, nei corridoi/disimpegni e in prossimità delle scale.

Attenzione all'installazione

Si consiglia l'installazione ad incasso in luoghi di facile accesso, tenendo presente che sono necessari un adeguato spazio di ingombro nel centralino e scatole da incasso per serie civile componibile. Se queste condizioni mancano, per evitare opere murarie si possono utilizzare componenti a vista.

Occhio alla manutenzione

Quando per periodi prolungati viene a mancare la tensione all'impianto occorre ricordarsi di escludere manualmente il funzionamento della lampada per evitare che si scarichino le batterie in modo irreversibile.



Categoria						
A	B	C	D	E	F	G

Lampada segnapercorso

Al servizio del comfort

La lampada segnapercorso segnala dislivelli, gradini e ostacoli in situazioni di scarsa visibilità in modo che sia possibile seguire in tutta sicurezza percorsi obbligati o consigliati.

Memorandum per l'acquisto intelligente

Si consiglia di utilizzare prodotti che offrono la possibilità di orientare il fascio luminoso.



Il posto giusto per l'installazione

Proprio per la sua finalità occorre installare il prodotto in prossimità di gradini e dislivelli, nei corridoi e nei disimpegni, evitando oscuramenti del fascio luminoso.

Attenzione all'installazione

L'installazione di nuova realizzazione richiede la creazione di scatole da incasso per serie civile componibile. Nel caso in cui non esistano spazi necessari nel centralino o in scatole accessibili si possono evitare opere murarie utilizzando componenti a vista.

Occhio alla manutenzione

Il prodotto non richiede particolare manutenzione.



Categoria						
A	B	C	D	E	F	G

Misuratore di consumo elettrico

Al servizio del comfort

Con il misuratore di consumo elettrico è possibile controllare, visualizzare e misurare i consumi energetici in ogni punto dell'impianto elettrico.

E' quindi possibile vigilare sui consumi di singole utenze (ad esempio luci, prese, condizionamento, riscaldamento, ecc.) o di parti comuni (ad esempio box, cantine, luci esterne, cancello elettrico, ecc.).

Memorandum per l'acquisto intelligente

Sul mercato si trovano prodotti con visualizzazione analogica o digitale per linee mono o trifase.

Inoltre...

- è essenziale che sul prodotto e sul foglio di istruzioni sia presente il simbolo **CE**.

Il posto giusto per l'installazione

Potete installare il prodotto in ogni punto dell'impianto elettrico del quale desiderate verificare i consumi.

Attenzione all'installazione

L'installazione di nuova realizzazione richiede la predisposizione in centralini e/o quadri elettrici. Nel caso in cui non esistano gli spazi necessari nel centralino o nel quadro elettrico si possono evitare opere murarie con l'utilizzo di componenti a vista.

Occhio alla manutenzione

Il prodotto non richiede particolare manutenzione.



Categoria						
A	B	C	D	E	F	G

Orologio sveglia

Al servizio del comfort

L'orologio sveglia costituisce una grande comodità, consentendo la visualizzazione continua dell'ora corrente e la segnalazione acustica dell'ora programmata per la sveglia.

Memorandum per l'acquisto intelligente

Per garantire il funzionamento ottimale dell'apparecchio, ma soprattutto per superare situazioni complicate come un black-out, scegliete sempre prodotti modulari per serie civile componibile alimentati dalla rete elettrica e completi di batteria interna.

Inoltre...

- accertatevi che sul prodotto e sul foglio di istruzioni sia presente il simbolo **CE**.

Il posto giusto per l'installazione

La collocazione ottimale per questo prodotto è sicuramente in prossimità del letto, in modo da poter essere utilizzato al meglio.

Attenzione all'installazione

Per i nuovi impianti è consigliabile l'installazione da incasso mentre, in caso di mancanza di scatole accessibili, è possibile evitare opere murarie utilizzando componenti a vista.

Occhio alla manutenzione

Il prodotto non richiede particolare manutenzione se non la sostituzione della batteria interna, quando è esaurita.





Categoria						
A	B	C	D	E	F	G

Presa per la connessione di reti informatiche

Al servizio del comfort

Consente il collegamento di uno o più computer ad uno o più periferiche: stampanti, scanner, modem, masterizzatori, ecc.

Memorandum per l'acquisto intelligente

Non è previsto che tali prese siano contrassegnate dal simbolo CEE .

Inoltre...

- si consiglia di preferire quelle in categoria 5, schermate o non schermate.

Il posto giusto per l'installazione

Ovviamente si consiglia di installarle nei punti dov'è prevedibile l'utilizzo di un computer, ma anche in prossimità di prese TV e prese telefoniche in vista di giovare per nuovi servizi telematici e di informazione.

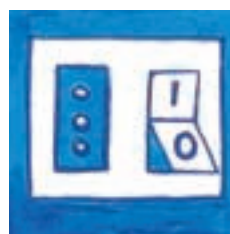


Attenzione all'installazione

Nei nuovi impianti è bene far predisporre tubazioni e scatole incassate che permettano la realizzazione della rete, mentre negli impianti esistenti, per evitare opere murarie, è possibile far installare il prodotto con componenti a vista.

Occhio alla manutenzione

Il prodotto non richiede particolare manutenzione.



Categoria						
A	B	C	D	E	F	G

Presa di corrente a doppia sicurezza

Al servizio del comfort

La presa di corrente a doppia sicurezza, composta da un interruttore con blocco automatico, offre una protezione maggiore rispetto alle tradizionali prese di corrente. Garantisce, infatti, una maggiore sicurezza delle persone (disattivazione automatica in caso di estrazione della presa e impossibilità di attivare la stessa a spina disinserita) e delle cose (protezione dai guasti elettrici a spina inserita e, per alcuni modelli, verifica dell'assenza di guasti elettrici con disattivazione della presa stessa).

Memorandum per l'acquisto intelligente

Accertate che sul prodotto e sul foglio di istruzioni sia presente il simbolo CEE .

Il posto giusto per l'installazione

E' opportuno installare il prodotto nei locali dove saranno collegati gli elettrodomestici e, per una maggiore precauzione, nelle camere dei bambini.

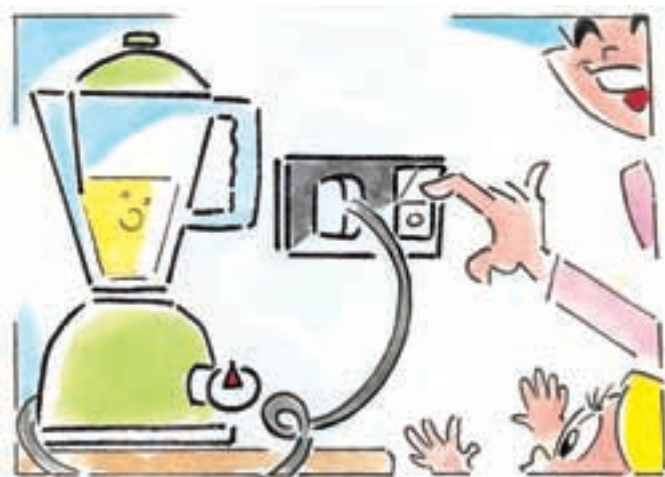
Attenzione all'installazione

La protezione incorporata che contraddistingue il prodotto si realizza attraverso interruttori automatici o differenziali.

Per gli impianti di nuova realizzazione occorre incassare apposite scatole nei rispettivi punti di installazione, mentre per quelli già esistenti basta sostituire le prese di corrente già presenti con quelle interbloccate. Si possono evitare opere murarie utilizzando componenti a vista.

Occhio alla manutenzione

Una volta al mese occorre effettuare il test di corretto funzionamento del prodotto utilizzando il tasto di prova che farà scattare l'interruttore confermando l'efficienza del prodotto.



Categoria						
A	B	C	D	E	F	G

Presca di corrente fissa comandata

Al servizio del comfort

La particolarità di questa presa consiste nel funzionare solo se si agisce sul comando o sui comandi, per esempio l'interruttore, ad essa collegati. Grazie al collega-

mento degli apparecchi elettrici mobili alla presa di corrente fissa comandata è possibile accendere, regolare e spegnere gli apparecchi stessi.

Memorandum per l'acquisto intelligente

Scegliete sempre prese di corrente realizzate con materiali rispondenti alle norme vigenti (CEI 23-50).

Il posto giusto per l'installazione

Ovunque sia previsto il collegamento di apparecchi mobili a spina.

Attenzione all'installazione

In un impianto di nuova realizzazione far predisporre tubazioni e scatole incassate che permettano il collegamento tra una presa di corrente ed un apparecchio di comando e/o regolazione .

Nel caso in cui manchino tubazioni incassate che permettano tali collegamenti si possono evitare opere murarie utilizzando componenti a vista.

Occhio alla manutenzione

Il prodotto non richiede particolare manutenzione.





Categoria						
A	B	C	D	E	F	G

Presa di corrente per rasoio

Al servizio del comfort

Essendo provvista di un trasformatore di isolamento, consente di utilizzare, in tutta sicurezza, i rasoi elettrici nei locali da bagno.

Memorandum per l'acquisto intelligente

Non è previsto che tali prese siano contrassegnate dal simbolo CE .

Inoltre...

- ricordate che la presa è utilizzabile con rasoi elettrici funzionanti a 115 V~ e a 230 V ~;
- verificate che il simbolo *CE* compaia su uno di questi elementi: prodotto, imballo, libretto delle istruzioni;
- controllate che il prodotto riporti il marchio *IMQ* o altro marchio equivalente.



Il posto giusto per l'installazione

E', ovviamente, nei locali da bagno, in prossimità del lavabo.

Attenzione all'installazione

Nei nuovi impianti occorre far predisporre apposite scatole per l'incasso, mentre negli impianti esistenti, per evitare opere murarie, è possibile far installare il prodotto con componenti a vista.

Occhio alla manutenzione

La presa non richiede particolare manutenzione.



Categoria						
A	B	C	D	E	F	G

Presa per impianti tv terrestre e/o satellitare

Al servizio del comfort

Permette di ricevere le trasmissioni televisive e di usufruire di nuovi servizi come televisione digitale, *pay per view*, *video on demand*, Internet da satellite, ecc. e, inoltre, di limitare la lunghezza del collegamento fra presa fissa, se correttamente ubicata nei vari locali, e apparecchio televisivo.

Memorandum per l'acquisto intelligente

- verificare che sul prodotto o sull'imballo sia presente il simbolo CE .

Il posto giusto per l'installazione

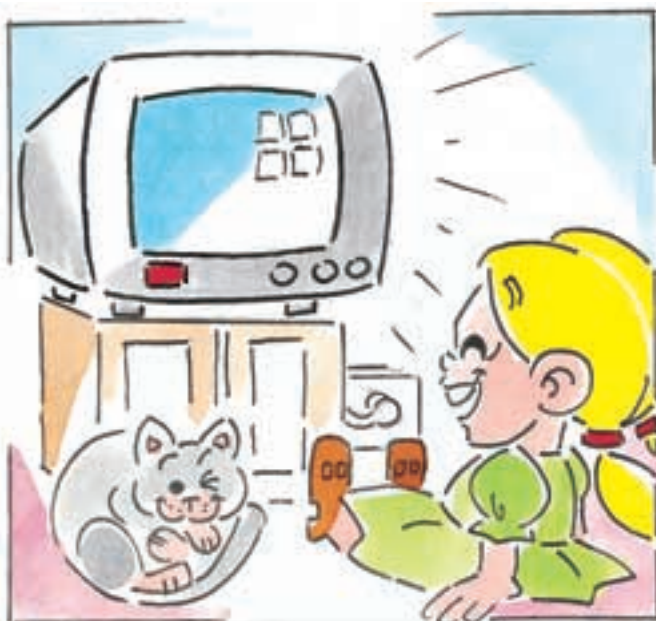
Si consiglia di predisporre prese TV nei punti dove si desidera situare apparecchi televisivi in modo che non sia necessario utilizzare prolungh.

Attenzione all'installazione

- per aggiungere o togliere o sostituire una o più prese TV in un impianto d'antenna, rivolgersi sempre ad un'antennista qualificato;
- per il collegamento dell'apparecchio televisivo alla presa TV non utilizzare cavi o spezzoni di cavo forniti a corredo di video registratori, decodificatori ed altri apparecchi simili, ma cavi coassiali e connettori schermati di buona qualità;
- prevedere, in prossimità di ogni presa TV, una presa di corrente per l'allacciamento degli apparecchi televisivi e di altri apparecchi ad essi connessi (videoregistratore, decodificatore, ecc.). Per motivi di sicurezza le prese di corrente devono essere separate fisicamente dalle prese TV;
- prevedere, accanto ad ogni presa TV, una presa per la connessione di reti informatiche ed una presa per telefono in quanto servizi come Internet, "pay per view", "video on demand" necessitano, oltre al collegamento televisivo, anche di un collegamento dati e di uno telefonico;
- nei nuovi impianti far predisporre tubazioni e scatole incassate che permettano il collegamento dell'impianto d'antenna mentre, negli impianti esistenti, per evitare opere murarie, se non esistono scatole accessibili e tubazioni incassate dedicate, è possibile far installare il prodotto con componenti a vista.

Occhio alla manutenzione

La presa non richiede particolare manutenzione.



Categoria						
A	B	C	D	E	F	G

Preso per telefono per serie civile

Al servizio del comfort

La presa per telefono per serie civile consente il collegamento di apparecchi per il prelievo del segnale telefonico.

Memorandum per l'acquisto intelligente

Per le prese telefoniche non è prevista una specifica marcatura CE.

Il posto giusto per l'installazione

E' possibile far installare il prodotto in ogni locale anche in sostituzione delle vecchie prese e, per facilitare i nuovi servizi telematici e d'informazione, si consiglia di situarlo anche in prossimità di prese TV e di prese per reti informatiche.

Attenzione all'installazione

Per gli impianti di nuova realizzazione occorrono apposite scatole incassate collegate tra esse, mentre per quelli già esistenti, ma privi di scatole accessibili e di tubazioni incassate dedicate, è possibile evitare opere murarie installando componenti a vista.

Occhio alla manutenzione

Il prodotto non richiede particolare manutenzione.





Categoria						
A	B	C	D	E	F	G

Regolatore di luminosità

Al servizio del comfort

Serve per adattare gradualmente l'intensità della luce alle proprie necessità ed a quelle dell'ambiente e consente un consumo di corrente proporzionale all'intensità della luce utilizzata, con conseguente risparmio energetico.

Memorandum per l'acquisto intelligente

- accertatevi che sul prodotto o sull'imballo sia presente il simbolo CE .

Inoltre...

- il regolatore deve essere scelto in funzione del tipo di carico da comandare e della potenza del carico stesso: lampade ad incandescenza ed alogene a tensione di rete, lampade fluorescenti, lampade alogene a bassissima tensione;
- occorre verificare, sul foglio di istruzioni del costruttore, che nel circuito di alimentazione dell'apparecchio sia presente l'adeguata protezione.

Il posto giusto per l'installazione

Il prodotto può essere installato ovunque si desideri e, in modo particolare, nei seguenti ambienti: salotto, soggiorno, camere da letto e studio.

La regolazione della luce può essere effettuata nei seguenti modi: comando e regolazione diretta da un solo punto; comando e regolazione diretta da più punti mediante pulsanti; comando e regolazione diretta mediante telecomando portatile; mediante comandi a parete.

Attenzione all'installazione

Nei nuovi impianti è necessario far predisporre scatole incassate o un adeguato spazio nel centralino; negli

impianti esistenti occorre far sostituire le apparecchiature di comando esistenti con regolatori aventi le stesse caratteristiche funzionali (interruttore o deviatore) facendo attenzione alle specifiche di impianto (max 1 regolatore per punto luce) e assicurarsi della compatibilità con gli spazi necessari di ingombro.

Per evitare opere murarie, in caso di mancanza di spazio nelle scatole accessibili, è possibile far installare il prodotto con componenti a vista.

Occhio alla manutenzione

Eventuale sostituzione dell'adeguata protezione.



Categoria						
A	B	C	D	E	F	G

Relé per accensione luci a pulsante

Al servizio del comfort

Consente di comandare uno o più apparecchi di illuminazione o prese a spina o altre utenze da un numero illuminato di punti.

Memorandum per l'acquisto intelligente

- verificate che sul prodotto o sull'imballo sia presente il simbolo CE.

Il posto giusto per l'installazione

E' consigliabile far installare il relè denominato passo-passo in tutti gli ambienti particolarmente ampi o lunghi dove può essere utile disporre di molti punti di comando o dove si debbano comandare diversi gruppi luminosi.



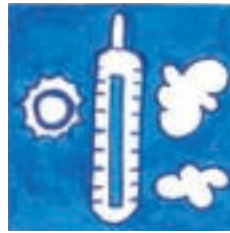
Attenzione all'installazione

Tutti i punti di comando associati al relè passo-passo devono essere del tipo a pulsante.

In nuovi impianti occorre far predisporre tubazioni incassate e lo spazio necessario nel centralino o nel quadro elettrico o in apposite scatole da incasso mentre, in impianti esistenti, è possibile far realizzare il collegamento con componenti a vista.

Occhio alla manutenzione

Il prodotto non richiede particolare manutenzione.



Categoria						
A	B	C	D	E	F	G

Rilevatore meteo

Al servizio del comfort

Consente di rilevare e visualizzare la temperatura ambiente (°C), il grado di umidità (%) e le variazioni meteorologiche della pressione atmosferica (mbar).

Memorandum per l'acquisto intelligente

- accertatevi che sul prodotto o sull'imballo o sul foglio di istruzioni sia presente il simbolo CE.

Il posto giusto per l'installazione

L'apparecchio può essere situato in qualsiasi ambiente, a parete o in scatola da tavolo.

Attenzione all'installazione

Non è necessario alcun collegamento elettrico né l'uso di pile e, se non esiste lo spazio necessario in scatole da incasso, può essere adottata la soluzione da parete o da tavolo.

Occhio alla manutenzione

L'apparecchio non richiede particolare manutenzione.






Categoria						
A	B	C	D	E	F	G

Rivelatore di fughe di gas combustibili

Al servizio del comfort

Consente di percepire la presenza di gas combustibili nell'aria dell'ambiente dove è installato e, se la concentrazione supera la soglia di sicurezza, segnala l'anomalia tramite segnalazioni ottiche ed acustiche. Consente, inoltre, di comandare un'elettrovalvola che interrompe l'erogazione del gas.

Memorandum per l'acquisto intelligente

- verificate che sul prodotto o sull'imballo o sul foglio di istruzioni sia presente il seguente simbolo .

Inoltre...

- verificate che il prodotto sia corredato dal foglio di istruzioni;
- verificate che il prodotto sia predisposto per il comando di un'elettrovalvola di intercettazione del gas combustibile.

Il posto giusto per l'installazione

Far installare il prodotto lontano da zone soggette a correnti d'aria, alla distanza minima e/o massima dall'apparecchio a gas (caldaia, cucina, ecc.) indicata sul foglio di istruzioni e rispettando le seguenti condizioni:

- installazione a 20÷40 cm dal soffitto in caso di rivelatore di fughe di gas metano;
- installazione a 20÷40 cm dal pavimento in caso di rivelatore di fughe di gas GPL.

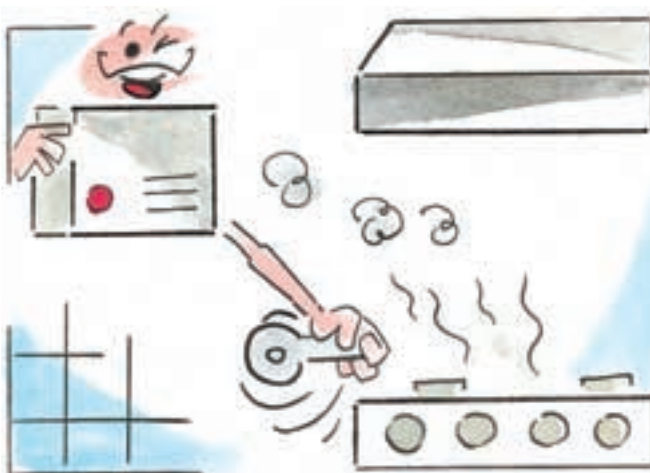
Attenzione all'installazione

- verificare sull'apparecchio la presenza delle date di scadenza o di installazione dello stesso e, all'atto dell'installazione, farsi rilasciare il foglio di istruzioni;

- accertarsi che l'eventuale elettrovalvola sia adatta per l'installazione all'esterno;
- per i nuovi impianti deve essere predisposta una conduttura incassata, mentre in quelli esistenti, per evitare opere murarie, l'impianto può essere installato a vista.

Occhio alla manutenzione

Attenersi scrupolosamente a quanto riportato sul foglio di istruzioni e sostituire il prodotto dopo 5 anni dalla data d'installazione.




Categoria						
A	B	C	D	E	F	G

Rivelatore di fughe di ossido di carbonio (CO)

Al servizio del comfort

Percepisce la presenza di ossido di carbonio e se la concentrazione supera la soglia di sicurezza emette segnalazioni ottiche ed acustiche. L'ossido di carbonio è una miscela tossica, inodore ed incolore, dovuta ad una cattiva combustione, perciò il dispositivo consente anche di comandare una ventola per favorire il ricambio dell'aria e/o comandare un'elettrovalvola che interrompe l'erogazione del gas combustibile.

Memorandum per l'acquisto intelligente

- verificare che sul prodotto o sull'imballo o sul foglio di istruzioni sia presente il simbolo 
- verificare che il prodotto sia corredato dal foglio di istruzioni.

Inoltre...

- verificare che il prodotto sia predisposto per il comando di una ventola e/o di una elettrovalvola.

Il posto giusto per l'installazione

Far installare il prodotto in prossimità di stufe, cucine a gas, scaldabagni, camini, ecc., ad un'altezza compresa tra 0,7 e 2 metri dal pavimento e le eventuali ripetizioni delle segnalazioni ottiche e acustiche ove ritenuto necessario. E' bene altresì:

- farsi rilasciare il foglio di istruzioni all'atto dell'installazione;
- verificare sull'apparecchio la presenza delle date di scadenza o di installazione dello stesso;
- accertarsi che l'eventuale elettrovalvola sia adatta per l'installazione all'esterno.

Attenzione all'installazione

Nei nuovi impianti deve essere predisposta una conduttura incassata per i tubi e i cavi che colleghino tra essi il rivelatore, il punto di installazione dell'elettrovalvola ed un punto di prelievo dell'energia; in quelli esistenti, per evitare opere murarie, è possibile far installare il dispositivo con componenti a vista.

Occhio alla manutenzione

Far verificare il corretto funzionamento del rivelatore in occasione della manutenzione degli apparecchi di combustione.




Categoria						
A	B	C	D	E	F	G

Rivelatore di fumo

Al servizio del comfort

Consente di percepire la presenza di fumo evitando che questo saturi l'ambiente e, quindi, preservando le persone da una possibile intossicazione; consente altresì di comandare eventuali apparecchi o sistemi per l'areazione dei locali.

Memorandum per l'acquisto intelligente

- verificate che sul prodotto o sull'imballo o sul foglio di istruzioni sia presente il simbolo 
- verificate che il prodotto sia corredato dal foglio di istruzioni;
- verificate che il prodotto sia predisposto per il comando di apparecchi o sistemi di areazione dei locali.



Inoltre...

- ricordate che in commercio sono disponibili rivelatori nelle versioni da parete e da soffitto, provvisti di segnalazione acustico/luminosa.

Il posto giusto per l'installazione

In tutti i locali ove si ritenga necessario.

Attenzione all'installazione

Deve essere predisposta una conduttura incassata che metta in collegamento il rilevatore di fumo, l'eventuale apparecchio/sistema di ventilazione ed un punto di prelievo di energia.

Se necessario, per evitare opere murarie, è possibile l'installazione a vista. Ricordare di:

- farsi rilasciare il foglio di istruzioni dell'apparecchio e conservarlo;
- far installare ripetizioni delle segnalazioni ottiche ed acustiche ove ritenuto necessario.

Occhio alla manutenzione

Attenersi scrupolosamente a quanto riportato sul foglio di istruzioni.



Categoria						
A	B	C	D	E	F	G

Rivelatore di qualità dell'aria

Al servizio del comfort

Consente di rilevare l'aria inquinata e viziata negli ambienti in cui è installato ed è, normalmente, abbinato ad un ventilatore aspiratore che si attiva quando rileva un tasso di aria inquinata superiore al valore impostato, spegnendolo quando tale valore rientra al di sotto del limite stabilito. Regola automaticamente la velocità dell'aspiratore a seconda del tasso di aria inquinata presente nel locale.

Memorandum per l'acquisto intelligente

- verificare che sul prodotto o sull'imballo o sul foglio di istruzioni sia presente il simbolo CE .

Il posto giusto per l'installazione

E' utile che sia installato in cucine, cantine, taverne, locali pubblici, ristoranti, birrerie, ecc.

Attenzione all'installazione

Il dispositivo, separato dall'aspiratore, deve essere installato ad un'altezza minima di 2 metri dal pavimento, lontano da finestre e bocche di aspirazione e dal ventilatore aspiratore.

Nei nuovi impianti deve essere predisposta una conduttura incassata, mentre negli impianti esistenti, per evitare opere murarie, è possibile far installare il prodotto con componenti a vista.

Occhio alla manutenzione

Il dispositivo non richiede particolare manutenzione.



Categoria						
A	B	C	D	E	F	G

Rivelatore di umidità

Al servizio del comfort

Consente di rilevare il tasso di umidità presente in un determinato ambiente in quanto è normalmente abbinato ad un ventilatore aspiratore che si attiva solo quando rileva un valore di umidità superiore a quello impostato e lo spegne quando tale valore rientra nella norma. Se installato nei locali da bagno, grazie ad un timer ad esso integrato, consente di mantenere attiva la ventilazione per un tempo regolabile anche dopo l'avvenuto spegnimento della luce. Concilia, in tal modo, comfort e gestione razionale dell'energia.

Memorandum per l'acquisto intelligente

Sul mercato sono disponibili:

- rivelatori di umidità elettronici integrati nel ventilatore con valore di umidità predeterminato dal costruttore e timer regolabile;
- rivelatori di umidità elettronici remoti che possono essere installati nella posizione più idonea a rivelare l'umidità e che sono dotati di trimmer per l'impostazione dell'umidità prescelta a carico dell'utente;
- rivelatori di umidità meccanici senza timer regolabile con valore di umidità predeterminato dal costruttore.

Inoltre...

- verificate che sul prodotto o sull'imballo o sulla garanzia sia presente il simbolo **CE**;
- verificate che il prodotto sia dotato di libretto di istruzioni;
- verificate che il prodotto sia dotato di marchio **IMQ** o altro marchio equivalente.

Il posto giusto per l'installazione

Se ne consiglia l'installazione in bagni, bagni ciechi, cucine, cantine, ripostigli, taverne.

Attenzione all'installazione

Far eseguire l'installazione ed il dimensionamento dell'impianto da un installatore qualificato.

In un nuovo impianto far installare una linea elettrica dedicata ed adeguatamente protetta possibilmente utilizzando, per la protezione, un interruttore automatico munito di dispositivo differenziale.

In un impianto esistente far installare una linea elettrica dedicata ed adeguatamente protetta e, per evitare opere murarie, far realizzare il collegamento con componenti a vista.

Occhio alla manutenzione

Eliminate depositi di polvere dal prodotto con regolarità, seguendo le istruzioni del costruttore.



Categoria						
A	B	C	D	E	F	G

Sistema antifurto

Al servizio del comfort

Costituisce la più efficace protezione dall'intrusione, dai furti o dagli atti vandalici delle persone e dei valori all'interno di una proprietà.

Memorandum per l'acquisto intelligente

- verificate che sui prodotti o sugli imballi o sul foglio di istruzioni sia presente il simbolo **CE**;
- il mercato offre sistemi antifurto completi per la protezione di tutti gli ambienti e zone interne ed esterne della proprietà con la possibilità anche di segnalare a distanza, a mezzo telefono, il tentativo di intrusione e di permettere la richiesta automatica di intervento e di altre misure di protezione personalizzate.

Inoltre...

Per una migliore personalizzazione del sistema antifurto ed in base a specifiche esigenze è possibile scegliere tra più soluzioni:

- sistema di tipo volumetrico: protegge zone o ambienti e segnala eventuali movimenti di persone al loro interno;
- sistema perimetrale: protegge da scassi o forzature gli accessi esterni all'abitazione (porte, finestre, cancelli, ecc.);
- sistema volumetrico/perimetrale: integrazione dei due sistemi per una protezione totale.

Il posto giusto per l'installazione

Un sistema antifurto completo prevede diversi componenti e la loro ubicazione cambia in funzione del numero e del livello di protezione desiderato. E' bene quindi farsi consigliare da un installatore qualificato tenendo comunque presente che:

- sirene con lampeggiante luminoso: devono trovarsi in punti visibili fuori dall'abitazione e dalla portata di mano dell'eventuale intruso (es.: sui balconi in alto);



- sirene per spaventare e disorientare l'intruso: devono trovarsi nell'alloggio in punti non facilmente accessibili;
- centrale dell'impianto: deve essere all'interno dell'area protetta, ma facilmente accessibile per il controllo e la gestione dell'impianto (ad es: stanza da letto);
- il comunicatore telefonico per segnalare a distanza l'intrusione in atto deve essere installato nelle vicinanze della presa telefonica principale.

Attenzione all'installazione

Un sistema antifurto completo consente:

- la divisione dell'abitazione in zone o aree di competenza per la gestione separata dell'impianto, in modo che sia possibile attivare solo i dispositivi antifurto di porte e finestre che hanno accesso esterno e disattivare i dispositivi interni per la rilevazione di corpi in movimento;
- l'inserimento e il disinserimento dell'impianto con telecomandi o chiavi elettroniche tascabili, riprogrammabili a piacimento e disattivabili in caso di smarrimento o furto;
- la comunicazione telefonica in ufficio o sul proprio cellulare di una intrusione in atto e l'attivazione a distanza delle misure di protezione adeguate, ad esempio:
 - allertare le forze dell'ordine;
 - chiudere porte e tapparelle blindate;
 - attivare segnalazioni acustiche di supporto come le comunicazioni registrate di dissuasione.

E' necessario farsi rilasciare dall'installatore il manuale di istruzioni per l'impiego.

Per gli impianti di nuova realizzazione è necessario far incassare, in fase di costruzione dell'abitazione o di ristrutturazione totale, una serie di tubazioni che colleghino:

- gli infissi di porte e di finestre che danno accesso al perimetro esterno dell'abitazione;
- i punti ove si prevede l'ubicazione dei rilevatori di presenza persone;
- i punti ove si prevede l'ubicazione delle sirene di allarme interne ed esterne;
- i punti ove si prevede l'ubicazione delle centrali di gestione e comando dell'impianto;
- il punto di installazione della presa telefonica principale.

Per gli impianti esistenti, è possibile evitare opere murarie realizzando l'impianto antifurto:

- con condutture e componenti a vista;
- con sistemi di antifurto ad onde radio (senza fili).

Occhio alla manutenzione

Verificate periodicamente il funzionamento del sistema facendo scattare l'antifurto e controllando periodicamente lo stato delle batterie.



Categoria						
A	B	C	D	E	F	G

Sistema di chiamata e segnalazione

Al servizio del comfort

Il sistema consente di raggruppare e gestire le chiamate provenienti dai vari ambienti domestici, visualizzandole con numeri o scritte per effettuare la chiamata del personale di servizio e la segnalazione di allarme dai bagni; ma anche di raggruppare e gestire, in uno o più punti, le segna-

lazioni dello stato di servizio di alcuni apparecchi come la caldaia, lo scaldabagno, il climatizzatore, il sistema anti-intrusione, ecc.

Memorandum per l'acquisto intelligente

- verificate che sui prodotti o sugli imballi o sui fogli di istruzione sia presente il simbolo CE .

Il posto giusto per l'installazione

I visualizzatori di raggruppamento delle chiamate devono essere installati in posti accessibili che facilitino la risposta.

Attenzione all'installazione

Per la progettazione e l'installazione affidatevi ad un installatore qualificato, ricordando che è possibile far realizzare il sistema con segnalazione ottica ed acustica di chiamate e/o allarmi, visualizzazione di tipo numerico o alfanumerico ripetibile in ogni punto dell'ambiente e programmabile con messaggi personalizzati, auto-diagnosi del sistema, ampliamento del sistema con dei ripetitori delle segnalazioni delle chiamate (suonerie, lampade, ecc.) ed infine con visualizzazione dell'ora solo nell'esecuzione alfanumerica, in posizione di riposo o *stand.by*.

Occhio alla manutenzione

Il sistema non richiede particolare manutenzione.



Categoria						
A	B	C	D	E	F	G

Sistema citofonico

Al servizio del comfort

Permette di comunicare con l'esterno della proprietà, di azionare a distanza l'apertura di cancelli e portoni, compresa l'illuminazione per un accesso sicuro. Un impianto evoluto è in grado di gestire la comunicazione fra più posti interni ed esterni alla proprietà, con la possibilità di integrarsi anche con l'impianto telefonico.



Memorandum per l'acquisto intelligente

- verificate che sui prodotti del sistema o sugli imballi o sul foglio di istruzioni sia presente il simbolo CE .

Il posto giusto per l'installazione

Deve essere installato in punti facilmente accessibili per la risposta alle chiamate. Il posto esterno di chiamata deve essere sempre posizionato nelle immediate vicinanze del cancello e/o portone di accesso alla proprietà.

Attenzione all'installazione

- le pulsantiere e i gruppi fonici per la conversazione, da collocare all'esterno, devono resistere ad eventuali rischi prevedibili come, ad esempio: pioggia battente, atti vandalici, ecc., mentre i posti interni devono avere il microtelefono ed i pulsanti per comando a distanza;
- esistono diverse possibilità installative: dal fissaggio ad incasso o a parete alla soluzione da tavolo.

Occhio alla manutenzione

L'apparecchiatura non richiede particolare manutenzione.




Categoria						
A	B	C	D	E	F	G

Sistema citofonico per comunicazione interna

Al servizio del comfort

Il sistema permette la comunicazione con tutti gli ambienti interni all'unità immobiliare compresi i locali annessi, come box e cantine.

Memorandum per l'acquisto intelligente

- verificate che sui prodotti o sugli imballi o sul foglio di istruzioni sia presente il simbolo .

Il posto giusto per l'installazione

E' utile far installare gli apparecchi in tutti i locali con i quali si vuole comunicare.

Attenzione all'installazione

Gli apparecchi devono avere il microtelefono ed i pulsanti per la chiamata dei vari ambienti e, se integrati

ad impianti di comunicazione verso l'esterno (citofoni o videocitofoni), devono essere provvisti di dispositivo atto a garantire il segreto di conversazione.

Esistono diverse possibilità installative che vanno dal fissaggio o incasso a parete alla soluzione da tavolo. L'apparecchiatura ausiliaria per il funzionamento dell'impianto (alimentatore) è di tipo modulare, installabile all'interno o in prossimità del centralino dell'unità abitativa.

Nei nuovi impianti occorre far predisporre condutture incassate e adeguatamente dimensionate che mettano in collegamento il punto di alimentazione elettrica con l'alimentazione del sistema e gli apparecchi intercomunicanti mentre, negli impianti esistenti, per evitare opere murarie, possono essere utilizzati componenti a vista.

Occhio alla manutenzione

Il sistema non richiede particolare manutenzione.



Categoria						
A	B	C	D	E	F	G

Sistema di diffusione sonora

Al servizio del comfort

Il sistema permette di riprodurre il suono di apparecchi Hi-Fi, radio sveglie, ecc., in uno o più ambienti dell'abitazione, la sorveglianza acustica di locali con presen-

za di persone inferme o bambini piccoli, la comunicazione per messaggi urgenti da punti prestabiliti verso tutti i locali dell'abitazione.

Memorandum per l'acquisto intelligente

- verificate che sui prodotti del sistema o sugli imballi o sul foglio di istruzioni sia presente il simbolo **CE**.

Il posto giusto per l'installazione

Il sistema può essere installato ovunque si desideri ricevere la riproduzione dei suoni.

Attenzione all'installazione

E' bene far realizzare l'impianto con tubazioni adeguate e dedicate, ma in impianti esistenti, per evitare opere murarie, è possibile realizzarlo con componenti a vista.

Occhio alla manutenzione

L'apparecchiatura non richiede particolare manutenzione.



Categoria						
A	B	C	D	E	F	G

Sistema a raggi infrarossi (IR)

Al servizio del comfort

Con un telecomando a raggi infrarossi a portata di mano potete accendere, spegnere o regolare a distanza gli apparecchi elettrici predisposti per il sistema IR: tende, tapparelle, ventilatori, ecc.



Memorandum per l'acquisto intelligente

Il sistema a raggi infrarossi è composto da trasmettitori e ricevitori e, in commercio, si trovano ricevitori con funzione di interruttore o pulsante e regolatore di luminosità.

Nel caso di sistemi che comandano la porta d'ingresso è bene precauzionalmente scegliere prodotti che consentano di abbinare i comandi infrarossi a quelli manuali.

Inoltre...

- verificate che sul prodotto o sull'imballo compaia il simbolo **CE**.

Il posto giusto per l'installazione

Ovunque desideriate predisporre un comando a distanza: tapparelle, tende, ventilatori, porte, serrande, ecc. e, naturalmente, illuminazione.

Attenzione all'installazione

Il sistema a raggi infrarossi può essere da incasso o da parete, installato all'interno o all'esterno dell'abitazione, e i ricevitori a raggi infrarossi devono essere installati vicino agli apparecchi da controllare o allo spazio dove si prevede di situarli.

Per gli impianti già esistenti e in assenza di adeguate tubazioni incassate per l'installazione di uno o più ricevitori a raggi infrarossi potete realizzare il collegamento con componenti a vista.

Occhio alla manutenzione

Sostituire la batteria del telecomando quando esaurita.



Categoria						
A	B	C	D	E	F	G

Sistema videocitofonico

Al servizio del comfort

Il sistema consente di vedere e comunicare con l'esterno dall'interno della propria abitazione e di azionare a distanza l'apertura di cancelli e portoni, compresa l'illuminazione. Un impianto evoluto è in grado di gestire questo servizio tra più punti interni ed esterni alla proprietà anche integrandosi con l'impianto telefonico.

Memorandum per l'acquisto intelligente

- verificate che sui prodotti o sugli imballi o sul foglio di istruzioni sia presente il simbolo €.

Il posto giusto per l'installazione

Far installare il videocitofono interno in punti facilmente accessibili per la risposta alle chiamate. Il posto esterno di chiamata deve essere sempre posizionato nelle immediate vicinanze del cancello e/o portone di accesso alla proprietà.

Attenzione all'installazione

Le pulsantiere e i gruppi fonici per la conversazione e la telecamera di ripresa devono resistere ad eventuali rischi prevedibili, come ad esempio: pioggia battente, atti vandalici, ecc. I posti interni devono avere il microtelefono, il visore ed i pulsanti per i comandi a distanza.

Esistono diverse possibilità installative: fissaggio ad incasso o a parete e da tavolo.

Per i nuovi impianti è bene far predisporre condutture incassate e adeguatamente dimensionate che mettano in collegamento il punto di alimentazione elettrica con i posti di chiamata esterni e i posti di risposta interni mentre per gli impianti esistenti, al fine di evitare opere murarie, è possibile realizzare l'impianto con componenti a vista.

Occhio alla manutenzione

Il sistema non richiede particolare manutenzione.



Categoria						
A	B	C	D	E	F	G

Suoneria elettronica

Al servizio del comfort

Permette di rendere originale e musicale il normale suono di uno o più campanelli presenti nell'abitazione.

Memorandum per l'acquisto intelligente

- verificate che sul prodotto o sull'imballo o sul foglio di istruzioni sia presente il simbolo €.

Inoltre...

Ricordare che esistono in commercio suonerie elettroniche con tonalità di suoni differenti, che in alcune versioni è possibile collegarle sia al campanello di ingresso sia all'allarme del bagno in modo che siano riconoscibili da tonalità di suono differenti e che, in alcune versioni, è possibile regolare l'intensità del suono.

Il posto giusto per l'installazione

Si consiglia di installare la suoneria elettronica in una posizione ove sia udibile da qualsiasi punto dell'abitazione.

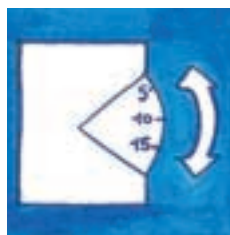
Attenzione all'installazione

Per i nuovi impianti far predisporre tubazioni e scatole incassate che permettano il collegamento tra le suonerie elettroniche, i relativi pulsanti di comando ed un punto di prelievo di energia.

In un impianto esistente, per evitare opere murarie, è possibile realizzare il collegamento con componenti a vista.

Occhio alla manutenzione

L'apparecchio non richiede particolare manutenzione.



Categoria						
A	B	C	D	E	F	G

Termostato

Al servizio del comfort

Il prodotto permette d'impostare manualmente la temperatura desiderata per comandare automaticamente una caldaia e/o il climatizzatore.

Memorandum per l'acquisto intelligente

Sul mercato sono commercializzati diversi modelli con differenti funzioni: il blocco del campo di regolazione della temperatura, l'antigelo, il contatto di scambio per riscaldamento/climatizzazione e il commutatore per la riduzione della temperatura ambientale durante la notte.



Inoltre...

- verificate che sul prodotto e sul foglio di istruzioni sia presente il simbolo CE .

Il posto giusto per l'installazione

La migliore collocazione del termostato è nelle zone meno influenzate da sorgenti di calore o di freddo.

Attenzione all'installazione

Nei nuovi impianti deve essere realizzata una conduttura incassata che colleghi il termostato con la caldaia e/o

con il climatizzatore. Negli impianti esistenti, per evitare opere murarie, è possibile far realizzare il collegamento con componenti a vista.

Occhio alla manutenzione

Il prodotto non richiede particolare manutenzione.



Categoria						
A	B	C	D	E	F	G

Ventilatore aspiratore

Al servizio del comfort

Consente l'espulsione diretta (senza tubo) all'esterno o in canna di esalazione di aria viziata, umidità eccessiva e odori di cibo.

È obbligatorio per legge nei bagni senza finestre.

Memorandum per l'acquisto intelligente

Sul mercato sono disponibili apparecchi di vari tipi:

- ventilatori aspiratori da parete;
- ventilatori aspiratori da finestra;
- cappe da cucina, che devono essere scelte in funzione della tipologia di ambiente da ventilare e del tipo di espulsione che si ha a disposizione.

Inoltre...

- verificate che sul prodotto o sull'imballo o sulla garanzia sia presente il simbolo **CE**;
- verificare che il prodotto sia dotato di libretto di istruzioni;
- verificare che il prodotto sia dotato di marchio **IMQ** o altro marchio equivalente;
- preferite apparecchi certificati per le prestazioni aerauliche da laboratori autorizzati di enti qualificati (**IMQ** o altro equivalente).

Il posto giusto per l'installazione

Dove sia previsto per legge o dove vi sia la necessità di eliminare aria viziata, fumi ed umidità: bagni (aspiratori da parete o da finestra), bagni ciechi (aspiratori da parete a 12 volt o con grado di protezione IPX4), cucine (cappe e/o aspiratori da finestra), cantine, rispostigli e taverne (aspiratori da parete), negozi, bar, ristoranti, pizzerie (aspiratori da parete o da finestra).

Attenzione all'installazione

Gli apparecchi devono essere dimensionati ed installati da un installatore qualificato e possono essere comandati da una serie di dispositivi in funzione della necessità dell'utente:

- dispositivi di comando manuali;
- dispositivi di comando manuale della serie civile componibile da incasso (interruttore unipolare);
- dispositivi manuali di comando montati a bordo macchina:
 - interruttore bipolare;
 - interruttore con comando a corda;
- dispositivi elettronici di comando montati a bordo macchina o separatamente per il funzionamento combinato al dispositivo di comando manuale della serie civile componibile da incasso:
 - temporizzatore regolabile;
 - rivelatore di umidità + temporizzatore regolabile;
 - rivelatore di umidità fisso + temporizzatore regolabile;
 - rivelatore di presenza a raggi infrarossi;
 - rivelatore di qualità dell'aria;
 - gruppo comandi a più velocità;
 - gruppi comandi con regolazione elettronica della velocità;
- dispositivi di comando elettronici a distanza:
 - telecomando a raggi infrarossi;
 - telecomando ad onde radio.



Per i nuovi impianti far installare una linea elettrica dedicata ed adeguatamente protetta.

Per gli impianti esistenti individuare ove esista o sia possibile eseguire un foro del diametro richiesto per scarico diretto all'esterno (muro o finestra) e inoltre:

- far verificare se è possibile realizzare la canna di esalazione interna o esterna con scarico oltre il tetto, obbligatoria per legge;
- far installare una linea elettrica dedicata ed adeguatamente protetta;
- per evitare interventi alle opere murarie, se non esistono tubazioni incassate dedicate far realizzare il collegamento con componenti a vista.

Occhio alla manutenzione

Se i prodotti sono dotati di filtri lavabili è necessario eseguire periodicamente una pulizia degli stessi; altrimenti è necessario sostituirli con una frequenza che dipende dalla qualità dell'aria dell'ambiente nel quale lavorano i prodotti. Comunque, normalmente, non oltre sei mesi.



Categoria						
A	B	C	D	E	F	G

Ventilatore da soffitto

Al servizio del comfort

Consente la riduzione del tasso di umidità aumentando la velocità dell'aria e, in inverno, nei locali con soffitti alti, consente di spingere l'aria calda verso il pavimento, facendo risparmiare combustibile. Se dotati di lampada, consentono di combinare l'illuminazione e la ventilazione.

Memorandum per l'acquisto intelligente

- verificate che sul prodotto o sull'imballo o sulla garanzia o sul foglio di istruzioni sia presente il simbolo CE ;

- verificate che il prodotto sia dotato di libretto di istruzioni;
- verificate che il prodotto sia dotato di marchio *IMQ* o altro marchio equivalente.

Inoltre...

Ricordate che potete scegliere ventilatori da soffitto comandati tramite pulsante a parete o mediante telecomando ad infrarosso oppure ad onde radio.

Il posto giusto per l'installazione

Si consiglia l'installazione in camere da letto, cucine, saloni/sale da pranzo, sale riunioni, sale d'attesa, negozi, ristoranti/pizzerie/paninoteche, ecc., palestre e capannoni.

Attenzione all'installazione

Accertarsi che le pale del ventilatore siano ad una altezza minima dal pavimento di 2,30 metri, come previsto dalle norme.

Per evitare interventi alle opere murarie, se non esistono adeguate tubazioni incassate, è possibile far realizzare il collegamento con componenti a vista.

Occhio alla manutenzione

Eliminare con regolarità i depositi di polvere dal prodotto, seguendo le istruzioni del costruttore.



Indice

Presentazione	pag. 1
Chi è nel Prosiel	pag. 2
Introduzione	pag. 5
Definizione delle categorie di prodotti	pag. 6
Indice dei prodotti per categoria	pag. 8

Schede dei prodotti:

Apparecchio elettrico per riscaldamento	pag. 11
Asciugacapelli elettrico da parete con tubo flessibile	pag. 12
Asciugamani elettrico da parete	pag. 12
Centralino elettrico	pag. 13
Chiave elettronica multiuso	pag. 14
Climatizzatore split da installazione	pag. 15
Comando a distanza tramite telefono	pag. 16
Comando elettrico per tapparelle, serrande, tende, ecc.	pag. 16
Cronotermostato	pag. 17
Dispositivo antiallagamento	pag. 18
Dispositivo per la gestione automatica degli apparecchi elettrici	pag. 18
Dispositivo di protezione degli apparecchi dalle sovratensioni	pag. 19
Dosa sapone elettrico da parete	pag. 20
Interruttore automatico per serie civile	pag. 21
Interruttore automatico differenziale per serie civile per proteggersi dalla scossa	pag. 21
Interruttore a chiave	pag. 22
Interruttore crepuscolare sensibile al variare della luce	pag. 23
Interruttore a fotocellula	pag. 23
Interruttore orario	pag. 24
Interruttore o pulsante luminoso	pag. 25
Interruttore a tempo	pag. 26

Lampada ad accensione automatica	pag. 26
Lampada segnapercorso	pag. 27
Misuratore di consumo elettrico	pag. 27
Orologio sveglia	pag. 28
Presa per la connessione di reti informatiche	pag. 29
Presa di corrente a doppia sicurezza	pag. 29
Presa di corrente fissa comandata	pag. 30
Presa di corrente per rasoio	pag. 31
Presa per impianti TV terrestre e/o satellitare	pag. 31
Presa per telefono per serie civile	pag. 32
Regolatore di luminosità	pag. 33
Relé per accensione luci a pulsante	pag. 33
Rilevatore meteo	pag. 34
Rivelatore di fughe di gas combustibili	pag. 35
Rivelatore di fughe di ossido di carbonio (CO)	pag. 35
Rivelatore di fumo	pag. 36
Rivelatore di qualità dell'aria	pag. 37
Rivelatore di umidità	pag. 37
Sistema antifurto	pag. 38
Sistema di chiamata e segnalazione	pag. 39
Sistema citofonico	pag. 40
Sistema citofonico per comunicazione interna	pag. 41
Sistema di diffusione sonora	pag. 41
Sistema a raggi infrarossi (IR)	pag. 42
Sistema videocitofonico	pag. 43
Suoneria elettronica	pag. 43
Termostato	pag. 44
Ventilatore aspiratore	pag. 45
Ventilatore da soffitto	pag. 46



*Via Gattamelata, 34 - 20149 Milano
tel. 02 3264329 - fax 02 3264289*

L. 18.000
€ 9,30

Disegni: Roberta Bernardi - Stampa: Amadeus Spa, Ariccia RM