

**Mondial Costruzioni S.p.A.**

Via Appia Antica - 00179 Roma (Roma)

Tel.: +39 (06) 000.111.222 - Fax: +39 (06) 000.111.222

Internet: www.mondialcostruzioni.edilsitus.com - E-Mail: info@mondialcostruzioni.edilsitus.com

# DOCUMENTO DI VALUTAZIONE DEI RISCHI

tutela della salute e della sicurezza nei luoghi di lavoro  
(Artt. 17 e 28 del D.Lgs. 9 aprile 2008, n. 81 e s.m.i.)  
(D.Lgs. 3 agosto 2009, n. 106)

**LUOGO e DATA:** Roma, 07/11/2017**REVISIONE:** R1**MOTIVAZIONE:** PRIMA EMISSIONE**IL DATORE DI LAVORO**\_\_\_\_\_  
(Luca Geometrino)*in collaborazione con***IL RESPONSABILE DEL SERVIZIO DI PREVENZIONE E PROTEZIONE**\_\_\_\_\_  
(Antonio Preventino)**IL MEDICO COMPETENTE**\_\_\_\_\_  
(Dott. Luigi Malatino)*per consultazione***IL RAPPRESENTANTE DEI LAVORATORI PER LA SICUREZZA**\_\_\_\_\_  
(Pietro Sicurino)

# PREMESSA

Il presente documento è stato elaborato secondo quanto previsto dalla normativa nazionale:

- **D.Lgs. 9 aprile 2008, n. 81**, "Attuazione dell'art. 1 della legge 3 agosto 2007, n. 123, in materia di tutela della salute e della sicurezza nei luoghi di lavoro".

Testo coordinato con:

- **D.L. 3 giugno 2008, n. 97**, convertito con modificazioni dalla **L. 2 agosto 2008, n. 129**;
- **D.L. 25 giugno 2008, n. 112**, convertito con modificazioni dalla **L. 6 agosto 2008, n. 133**;
- **D.L. 30 dicembre 2008, n. 207**, convertito con modificazioni dalla **L. 27 febbraio 2009, n. 14**;
- **L. 18 giugno 2009, n. 69**;
- **L. 7 luglio 2009, n. 88**;
- **D.Lgs. 3 agosto 2009, n. 106**;
- **D.L. 30 dicembre 2009, n. 194**, convertito con modificazioni dalla **L. 26 febbraio 2010, n. 25**;
- **D.L. 31 maggio 2010, n. 78**, convertito con modificazioni dalla **L. 30 luglio 2010, n. 122**;
- **L. 4 giugno 2010, n. 96**;
- **L. 13 agosto 2010, n. 136**;
- **Sentenza della Corte costituzionale 2 novembre 2010, n. 310**;
- **D.L. 29 dicembre 2010, n. 225**, convertito con modificazioni dalla **L. 26 febbraio 2011, n. 10**;
- **D.L. 12 maggio 2012, n. 57**, convertito con modificazioni dalla **L. 12 luglio 2012, n. 101**;
- **L. 1 ottobre 2012, n. 177**;
- **L. 24 dicembre 2012, n. 228**;
- **D.Lgs. 13 marzo 2013, n. 32**;
- **D.P.R. 28 marzo 2013, n. 44**;
- **D.L. 21 giugno 2013, n. 69**, convertito con modificazioni dalla **L. 9 agosto 2013, n. 98**;
- **D.L. 28 giugno 2013, n. 76**, convertito con modificazioni dalla **L. 9 agosto 2013, n. 99**;
- **D.L. 14 agosto 2013, n. 93**, convertito con modificazioni dalla **L. 15 ottobre 2013, n. 119**;
- **D.L. 31 agosto 2013, n. 101**, convertito con modificazioni dalla **L. 30 ottobre 2013, n. 125**;
- **D.L. 23 dicembre 2013, n. 145**, convertito con modificazioni dalla **L. 21 febbraio 2014, n. 9**;
- **D.Lgs. 19 febbraio 2014, n. 19**.

Nei capitoli successivi sono riportati gli esiti della valutazione di tutti i rischi per la salute e la sicurezza dei lavoratori presenti nell'ambito dell'organizzazione in cui essi prestano la propria attività.

## Modalità di elaborazione

Le attività di valutazione del rischio e di elaborazione del presente documento sono state effettuate dal datore di lavoro in collaborazione con il responsabile del servizio di prevenzione e protezione e il medico competente.

Le attività di valutazione e di elaborazione del presente documento sono state effettuate previa consultazione del rappresentante dei lavoratori per la sicurezza.

La valutazione e il relativo documento saranno rielaborati, nel rispetto delle modalità previste dalla normativa, in occasione di modifiche del processo produttivo o dell'organizzazione del lavoro significative ai fini della salute e della sicurezza dei lavoratori, o in relazione al grado di evoluzione della tecnica, della prevenzione e della protezione o a seguito di infortuni significativi o quando i risultati della sorveglianza sanitaria ne evidenzino la necessità.

## Contenuti del documento

Il documento contiene, ai sensi dell'art. 28, comma 2, del D.Lgs. 81/2008:

- una relazione sulla valutazione di tutti i rischi per la sicurezza e la salute durante l'attività lavorativa, nella quale sono specificati i criteri adottati per la valutazione stessa;
- l'indicazione delle misure di prevenzione e di protezione attuate e dei dispositivi di protezione individuali adottati, a seguito della valutazione;
- il programma delle misure ritenute opportune per garantire il miglioramento nel tempo dei livelli di sicurezza;
- l'individuazione delle procedure per l'attuazione delle misure da realizzare, nonché dei ruoli dell'organizzazione aziendale che vi debbono provvedere, a cui devono essere assegnati unicamente

soggetti in possesso di adeguate competenze e poteri;

- l'indicazione del nominativo del responsabile del servizio di prevenzione e protezione, del rappresentante dei lavoratori per la sicurezza o di quello territoriale e del medico competente che ha partecipato alla valutazione del rischio;
- l'individuazione delle mansioni che eventualmente espongono i lavoratori a rischi specifici che richiedono una riconosciuta capacità professionale, specifica esperienza, adeguata formazione e addestramento.

# DATI IDENTIFICATIVI AZIENDALI

**dati aziendali e nominativi di quanti hanno funzioni inerenti la sicurezza**

(Art. 28, comma 2, lettera e), D.Lgs. 9 aprile 2008, n. 81 e s.m.i. - D.Lgs. 3 agosto 2009, n. 106)

Nel presente capitolo sono riportati i dati identificativi aziendali, ovvero la ragione sociale, le generalità del datore di lavoro, dei collaboratori e delle figure designate o nominate ai fini della sicurezza aziendale.

## AZIENDA



Ragione sociale	<b>Mondial Costruzioni S.p.A.</b>
Indirizzo	<b>Via Appia Antica</b>
CAP	<b>00179</b>
Città	<b>Roma (Roma)</b>
Telefono	<b>+39 (06) 000.111.222</b>
FAX	<b>+39 (06) 000.111.222</b>
Internet	<b>www.mondialcostruzioni.edilsitus.com</b>
E-mail	<b>info@mondialcostruzioni.edilsitus.com</b>
Partita IVA	<b>00000000000</b>
Codice ATECO	<b>[42.11.00] Costruzione di strade, autostrade e piste aeroportuali</b>

## Datore di Lavoro



Nominativo	<b>Luca Geometrino</b>
Qualifica	<b>Amministratore delegato</b>

## ALTRE FIGURE AZIENDALI

Di seguito sono indicati i nominativi delle figure di cui all'art. 28, comma 2, lettera e) del D.Lgs. 81/2008, ovvero i nominativi "del responsabile del servizio di prevenzione e protezione, del rappresentante dei lavoratori per la sicurezza o di quello territoriale e del medico competente che ha partecipato alla valutazione del rischio".

### Medico Competente:



Nome e Cognome:	<b>Luigi Malatino</b>
Qualifica:	<b>Medico del Lavoro</b>
Posizione	<b>Esterno</b>
Data nomina:	<b>11/07/2005</b>

Indirizzo: **Via degli Incurabili**  
Città: **Roma (ROMA)**  
CAP: **00179**  
Telefono / Fax: **+39 (06) 000.999.666 +39 (06) 000.666.999**  
Internet: **www.luigimalatino.edilsitus.com**  
E-mail: **info@luigimalatino.edilsitus.com**

**Responsabile del Servizio di Prevenzione e Protezione [RSPP]:**



Nome e Cognome: **Antonio Preventino**  
Qualifica: **Geometra**  
Data nomina: **11/07/2005**

**Rappresentante dei Lavoratori per la Sicurezza [RLS]:**



Nome e Cognome: **Pietro Sicurino**  
Qualifica: **Pittore**  
Data nomina: **11/07/2005**

## **ADDETTI al Servizio P.P.**

Di seguito sono indicati i nominativi delle figure di cui all'art. 18, comma 1, lettera b), del D.Lgs. 81/2008, ovvero i nominativi "dei lavoratori incaricati dell'attuazione delle misure di prevenzione incendi e lotta antincendio, di evacuazione dei luoghi di lavoro in caso di pericolo grave e immediato, di salvataggio, di primo soccorso e, comunque, di gestione dell'emergenza".

**Addetti al Servizio di ANTINCENDIO:**



Nome e Cognome: **Sergio Bianchi**  
Qualifica: **Muratore**  
Data nomina: **11/07/2005**



Nome e Cognome: **Luca Massimo**  
Qualifica: **Ingegnere**

**Addetti al Servizio di EVACUAZIONE:**



Nome e Cognome: **Andrea Rossi**  
Qualifica: **Elettricista**  
Data nomina: **11/07/2005**



Nome e Cognome: **Maria Studio**  
Qualifica: **Architetto**  
Data nomina: **11/07/2005**

**Addetti al Servizio di SALVATAGGIO:**



Nome e Cognome: **Mario Verdi**  
Qualifica: **Carpentiere**  
Data nomina: **11/07/2005**

**Addetti al Servizio di PRIMO SOCCORSO:**



Nome e Cognome: **Davide Pari**  
Qualifica: **Operatore mezzi d'opera**  
Data nomina: **11/07/2005**



Nome e Cognome:

**Luca Dispari**

Qualifica:

**Operatore mezzi d'opera**

Data nomina:

**11/07/2005**

## Elenco MANSIONI

---

Le attività lavorative sono svolte dai lavoratori aventi le seguenti mansioni.

- 1) Addetto all'attività di "Ufficio tecnico";
- 2) Addetto all'attività di "Archiviazione pratiche";
- 3) Addetto all'attività di "Uso di attrezzature di ufficio";
- 4) Addetto all'attività di "Movimentazione meccanica dei materiali";
- 5) Addetto all'attività di "Stoccaggio dei materiali";
- 6) Addetto all'attività di "Manutenzione meccanica";

# DESCRIZIONE dei LUOGHI di LAVORO

## individuazione e descrizione dei luoghi di lavoro

Presupposto necessario e fondamentale per la valutazione e la conseguente elaborazione del Documento di Valutazione dei Rischi è la rappresentazione dettagliata dei luoghi di lavoro, così come definiti dall'art. 62 del D.Lgs. 81/2008.

Di seguito, pertanto, sono descritti tutti i luoghi di lavoro destinati ad ospitare posti di lavoro, ubicati all'interno dell'azienda in oggetto, nonché ogni altro luogo di pertinenza dell'azienda accessibile al lavoratore nell'ambito del proprio lavoro.

Ogni luogo di lavoro è individuato con i dati anagrafici, con una breve descrizione delle caratteristiche generali e strutturali e, supportato da tavole grafiche, con un dettaglio dei vari ambienti, siano essi "locali chiusi", destinati ad ospitare posti di lavoro o servizi e accessori, "zone interne" (cioè suddivisioni) dei locali chiusi, destinate ad attività lavorative di maggiore interesse o approfondimento, o "zone esterne" accessibili al lavoratore per esigenze di lavorazione.

Tali luoghi di lavoro (locali chiusi, zone interne o zone esterne) sono dettagliatamente ed esaurientemente descritti con tutti gli elementi necessari per una corretta valutazione dei rischi per la salute e la sicurezza nei luoghi di lavoro.

### Sede legale e operativa

La sede Aziendale si sviluppa per un piano fuori terra, la distribuzione planimetrica prevede una zona uffici e in adiacenza dei locali adibiti ad officina e piccolo magazzino.

Indirizzo:	<b>Via Appia Antica</b>
Città:	<b>Roma (ROMA)</b>
CAP:	<b>00179</b>
Telefono / Fax:	<b>+39 (06) 000.111.222      +39 (06) 000.111.222</b>
Internet:	<b><a href="http://www.mondialcostruzioni.edilsitus.com">www.mondialcostruzioni.edilsitus.com</a></b>
E-mail:	<b><a href="mailto:info@mondialcostruzioni.edilsitus.com">info@mondialcostruzioni.edilsitus.com</a></b>

#### Sede legale e operativa



(Foto 1 di 1)

#### ELENCO DELLE TAVOLE GRAFICHE:

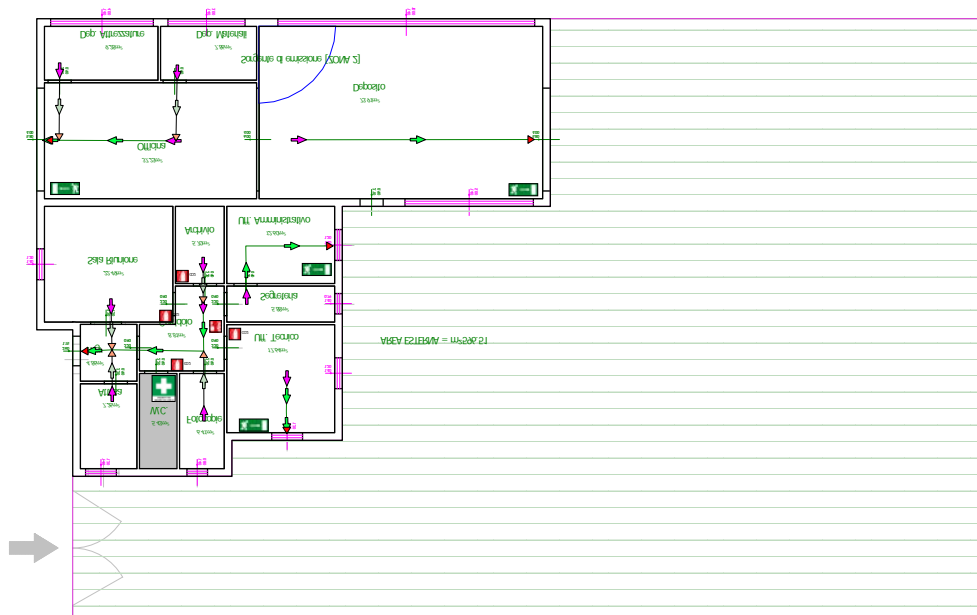
- 1) Piano terra;



## Piano terra

La presente tavola grafica risulta così definita:

- 13 locali chiusi destinati ad ospitare posti di lavoro per una superficie complessiva di 219.93 m<sup>2</sup>.
- 1 locali chiusi destinati ad ospitare servizi ed accessori per una superficie complessiva di 5.43 m<sup>2</sup>.
- 1 zona esterna di pertinenza dell'azienda, accessibile al lavoratore nell'ambito del proprio lavoro, con una superficie di 596.51 m<sup>2</sup>.



### ELENCO DEI LOCALI CHIUSI:

- 1) Uff. Amministrativo (12.60 m<sup>2</sup>);
- 2) Uff. Tecnico (17.64 m<sup>2</sup>);
- 3) Sala Riunione (22.49 m<sup>2</sup>);
- 4) Fotocopie (6.41 m<sup>2</sup>);
- 5) W.C. (5.43 m<sup>2</sup>) [Servizi e/o accessori];
- 6) Attesa (7.26 m<sup>2</sup>);
- 7) Ingr (4.86 m<sup>2</sup>);
- 8) Corridoio (8.81 m<sup>2</sup>);
- 9) Archivio (5.70 m<sup>2</sup>);
- 10) Segreteria (5.88 m<sup>2</sup>);
- 11) Officina (37.23 m<sup>2</sup>);
- 12) Dep. Attrezzature (9.28 m<sup>2</sup>);
- 13) Dep. Materiali (7.86 m<sup>2</sup>);
- 14) Deposito (73.91 m<sup>2</sup>).

### ELENCO DELLE ZONE ESTERNE:

- 1) AREA ESTERNA (596.51 m<sup>2</sup>).

Per ognuno dei luoghi individuati si è proceduto ad una descrizione a complemento di ciò che è già riportato nella relativa tavola grafica.

### Uff. Amministrativo (12.60 m<sup>2</sup>)

Il presente vano ha una superficie lorda (ovvero senza la deduzione dei mobili, macchine e impianti fissi) di 12.60 m<sup>2</sup>, un'altezza media netta di 3.00 m, per una cubatura di 37.80 m<sup>3</sup>.

Sono presenti le seguenti porte:

- 1) Dimensioni: 0.90 m X 2.20 m. Confina con il vano "Segreteria".

Sono presenti i seguenti infissi:

- 1) Dimensioni: 1.20 m X 1.40 m. Superficie lorda: 1.68 m<sup>2</sup>.

Sono svolte le seguenti attività:

- 1) Ufficio tecnico.

---

### **Uff. Tecnico (17.64 m<sup>2</sup>)**

Il presente vano ha una superficie lorda (ovvero senza la deduzione dei mobili, macchine e impianti fissi) di 17.64 m<sup>2</sup>, un'altezza media netta di 3.00 m, per una cubatura di 52.92 m<sup>3</sup>.

Sono presenti le seguenti porte:

- 1) Dimensioni: 0.90 m X 2.20 m. Confina con il vano "Corridoio".

Sono presenti i seguenti infissi:

- 1) Dimensioni: 1.20 m X 1.40 m. Superficie lorda: 1.68 m<sup>2</sup>.
- 2) Dimensioni: 1.20 m X 1.40 m. Superficie lorda: 1.68 m<sup>2</sup>.

Sono svolte le seguenti attività:

- 1) Ufficio tecnico.

---

### **Sala Riunione (22.49 m<sup>2</sup>)**

Il presente vano ha una superficie lorda (ovvero senza la deduzione dei mobili, macchine e impianti fissi) di 22.49 m<sup>2</sup>, un'altezza media netta di 3.00 m, per una cubatura di 67.47 m<sup>3</sup>.

Sono presenti le seguenti porte:

- 1) Dimensioni: 1.20 m X 2.20 m. Confina con il vano "Ingr".
- 2) Dimensioni: 0.90 m X 2.20 m. Confina con il vano "Corridoio".

Sono presenti i seguenti infissi:

- 1) Dimensioni: 1.20 m X 1.40 m. Superficie lorda: 1.68 m<sup>2</sup>.

---

### **Fotocopie (6.41 m<sup>2</sup>)**

Il presente vano ha una superficie lorda (ovvero senza la deduzione dei mobili, macchine e impianti fissi) di 6.41 m<sup>2</sup>, un'altezza media netta di 3.00 m, per una cubatura di 19.23 m<sup>3</sup>.

Sono presenti le seguenti porte:

- 1) Dimensioni: 0.90 m X 2.20 m. Confina con il vano "Corridoio".

Sono presenti i seguenti infissi:

- 1) Dimensioni: 0.80 m X 1.40 m. Superficie lorda: 1.12 m<sup>2</sup>.

---

### **W.C. (5.43 m<sup>2</sup>) [Servizi e/o accessori]**

Il presente vano ha una superficie lorda (ovvero senza la deduzione dei mobili, macchine e impianti fissi) di 5.43 m<sup>2</sup>, un'altezza media netta di 3.00 m, per una cubatura di 16.29 m<sup>3</sup>.

Sono presenti le seguenti porte:

- 1) Dimensioni: 0.90 m X 2.20 m. Confina con il vano "Corridoio".

---

### **Attesa (7.26 m<sup>2</sup>)**

Il presente vano ha una superficie lorda (ovvero senza la deduzione dei mobili, macchine e impianti fissi) di 7.26 m<sup>2</sup>, un'altezza media netta di 3.00 m, per una cubatura di 21.78 m<sup>3</sup>.

Sono presenti le seguenti porte:

- 1) Dimensioni: 0.90 m X 2.20 m. Confina con il vano "Ingr".

Sono presenti i seguenti infissi:

- 1) Dimensioni: 1.20 m X 1.40 m. Superficie lorda: 1.68 m<sup>2</sup>.

---

### **Ingr (4.86 m<sup>2</sup>)**

Il presente vano ha una superficie lorda (ovvero senza la deduzione dei mobili, macchine e impianti fissi) di 4.86 m<sup>2</sup>, un'altezza media netta di 3.00 m, per una cubatura di 14.58 m<sup>3</sup>.

Sono presenti le seguenti porte:

- 1) Dimensioni: 0.90 m X 2.20 m. Confina con il vano "Corridoio".
- 2) Dimensioni: 1.20 m X 2.20 m. Confina con il vano "Sala Riunione".
- 3) Dimensioni: 1.15 m X 2.60 m. Nessun vano confinante.
- 4) Dimensioni: 0.90 m X 2.20 m. Confina con il vano "Attesa".

### **Corridoio (8.81 m<sup>2</sup>)**

---

Il presente vano ha una superficie lorda (ovvero senza la deduzione dei mobili, macchine e impianti fissi) di 8.81 m<sup>2</sup>, un'altezza media netta di 3.00 m, per una cubatura di 26.43 m<sup>3</sup>.

Sono presenti le seguenti porte:

- 1) Dimensioni: 0.90 m X 2.20 m. Confina con il vano "Archivio".
- 2) Dimensioni: 0.90 m X 2.20 m. Confina con il vano "Sala Riunione".
- 3) Dimensioni: 0.90 m X 2.20 m. Confina con il vano "Ingr".
- 4) Dimensioni: 0.90 m X 2.20 m. Confina con il vano "W.C.".
- 5) Dimensioni: 0.90 m X 2.20 m. Confina con il vano "Fotocopie".
- 6) Dimensioni: 0.90 m X 2.20 m. Confina con il vano "Uff. Tecnico".
- 7) Dimensioni: 0.90 m X 2.20 m. Confina con il vano "Segreteria".

### **Archivio (5.70 m<sup>2</sup>)**

---

Il presente vano ha una superficie lorda (ovvero senza la deduzione dei mobili, macchine e impianti fissi) di 5.70 m<sup>2</sup>, un'altezza media netta di 3.00 m, per una cubatura di 17.10 m<sup>3</sup>.

Sono presenti le seguenti porte:

- 1) Dimensioni: 0.90 m X 2.20 m. Confina con il vano "Corridoio".

Sono svolte le seguenti attività:

- 1) Archiviazione pratiche.

### **Segreteria (5.88 m<sup>2</sup>)**

---

Il presente vano ha una superficie lorda (ovvero senza la deduzione dei mobili, macchine e impianti fissi) di 5.88 m<sup>2</sup>, un'altezza media netta di 3.00 m, per una cubatura di 17.64 m<sup>3</sup>.

Sono presenti le seguenti porte:

- 1) Dimensioni: 0.90 m X 2.20 m. Confina con il vano "Corridoio".
- 2) Dimensioni: 0.90 m X 2.20 m. Confina con il vano "Uff. Amministrativo".

Sono presenti i seguenti infissi:

- 1) Dimensioni: 0.79 m X 1.40 m. Superficie lorda: 1.11 m<sup>2</sup>.

Sono svolte le seguenti attività:

- 1) Ufficio tecnico.

### **Officina (37.23 m<sup>2</sup>)**

---

Il presente vano ha una superficie lorda (ovvero senza la deduzione dei mobili, macchine e impianti fissi) di 37.23 m<sup>2</sup>, un'altezza media netta di 3.00 m, per una cubatura di 111.69 m<sup>3</sup>.

Sono presenti le seguenti porte:

- 1) Dimensioni: 4.00 m X 6.00 m. Confina con il vano "Deposito".
- 2) Dimensioni: 0.90 m X 2.20 m. Confina con il vano "Dep. Materiali".
- 3) Dimensioni: 0.90 m X 2.20 m. Confina con il vano "Dep. Attrezzature".
- 4) Dimensioni: 4.00 m X 5.80 m. Nessun vano confinante.

Sono svolte le seguenti attività:

- 1) Manutenzione meccanica.

### **Dep. Attrezzature (9.28 m<sup>2</sup>)**

---

Il presente vano ha una superficie lorda (ovvero senza la deduzione dei mobili, macchine e impianti fissi) di 9.28 m<sup>2</sup>, un'altezza media netta di 3.00 m, per una cubatura di 27.84 m<sup>3</sup>.

Sono presenti le seguenti porte:

- 1) Dimensioni: 0.90 m X 2.20 m. Confina con il vano "Officina".

Sono presenti i seguenti infissi:

- 1) Dimensioni: 4.00 m X 1.40 m. Superficie lorda: 5.60 m<sup>2</sup>.

Sono svolte le seguenti attività:

- 1) Movimentazione meccanica dei materiali.

### **Dep. Materiali (7.86 m<sup>2</sup>)**

---

Il presente vano ha una superficie lorda (ovvero senza la deduzione dei mobili, macchine e impianti fissi) di 7.86 m<sup>2</sup>, un'altezza media netta di 3.00 m, per una cubatura di 23.58 m<sup>3</sup>.

Sono presenti le seguenti porte:

1) Dimensioni: 0.90 m X 2.20 m. Confina con il vano "Officina".

Sono presenti i seguenti infissi:

1) Dimensioni: 3.00 m X 1.40 m. Superficie lorda: 4.20 m<sup>2</sup> .

Sono svolte le seguenti attività:

1) Stoccaggio dei materiali.

### **Deposito (73.91 m<sup>2</sup>)**

---

Il presente vano ha una superficie lorda (ovvero senza la deduzione dei mobili, macchine e impianti fissi) di 73.91 m<sup>2</sup>, un'altezza media netta di 3.00 m, per una cubatura di 221.73 m<sup>3</sup>.

Sono presenti le seguenti porte:

1) Dimensioni: 4.00 m X 5.80 m. Nessun vano confinante.

2) Dimensioni: 4.00 m X 6.00 m. Confina con il vano "Officina".

3) Dimensioni: 0.90 m X 2.10 m. Nessun vano confinante.

Sono presenti i seguenti infissi:

1) Dimensioni: 10.00 m X 1.40 m. Superficie lorda: 14.00 m<sup>2</sup> .

2) Dimensioni: 5.00 m X 1.40 m. Superficie lorda: 7.00 m<sup>2</sup> .

Sono svolte le seguenti attività:

1) Movimentazione meccanica dei materiali;

2) Stoccaggio dei materiali.

### **AREA ESTERNA (596.51 m<sup>2</sup>) [Esterna]**

---

La zona evidenziata ha una superficie lorda di 596.51 m<sup>2</sup>.

# DESCRIZIONE dei PROCESSI PRODUTTIVI

## individuazione e descrizione dei processi produttivi e delle attività aziendali

Al fine di una corretta rappresentazione delle reali condizioni di lavoro, la valutazione dei rischi è stata preceduta da un'attenta ricognizione circa le caratteristiche dei singoli processi produttivi con il dettaglio delle attività lavorative connesse.

Ogni processo produttivo è individuato con una breve descrizione e con un diagramma di flusso delle attività lavorative correlate.

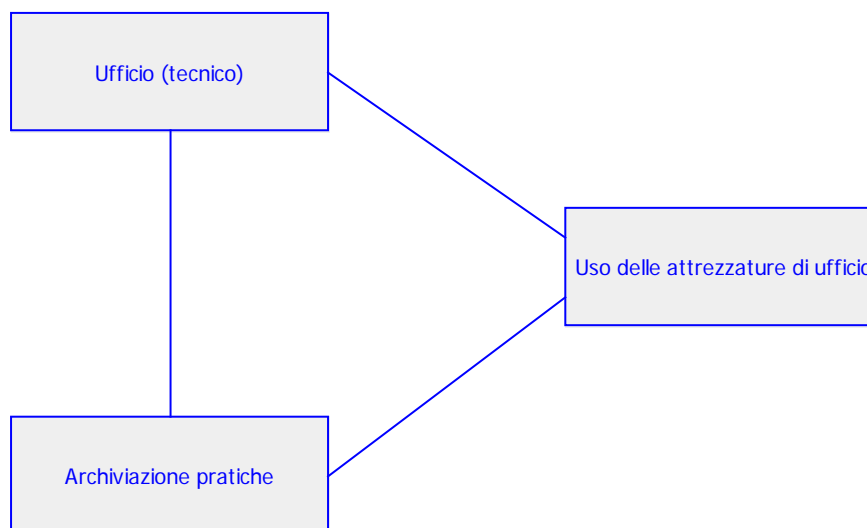
Le singole attività lavorative sono dettagliatamente descritte, nelle rispettive parti fondamentali, con un'analisi attenta delle specifiche mansioni affidate ai lavoratori impiegati e con l'indicazione delle eventuali attrezzature di lavoro (macchine, impianti, attrezzature, utensili e apparecchiature) e delle sostanze o preparati chimici utilizzati.

Per ogni attività, inoltre, è indicato il luogo di svolgimento, con il riferimento della relativa tavola grafica.

### Ufficio

Il processo di seguito descritto rappresenta l'insieme delle attività di tipo "fisse" svolte presso la sede dell'impresa edile.

Nel lavoro di "Ufficio" si svolgono attività più o meno complesse (quali la gestione delle pratiche, la stipula di contratti, la redazione di progetti, i rapporti con il personale, l'archiviazione dei documenti, ecc.) e si utilizzano varie attrezzature (quali macchine fotocopiatrici, stampanti, fax, plotter, ecc.). L'attività di "Ufficio", anche se rientra all'interno dello stesso processo produttivo della "Impresa edile (attività interne)", è qui analizzata come singolo processo al fine di dettagliare e approfondire l'analisi e valutazione dei rischi.



#### ELENCO DELLE ATTIVITA':

- 1) Ufficio tecnico;
- 2) Archiviazione pratiche.

#### Ufficio tecnico

Le attività dell'ufficio tecnico consistono nella gestione di pratiche amministrative, redazione di progetti, stipula di contratti, rapporti con fornitori e clienti, ecc.

**MANSIONI:**

- 1) Addetto all'attività di "Ufficio tecnico".

**LUOGHI DI LAVORO UTILIZZATI:**

- 1) Uff. Amministrativo [Luogo: Sede legale e operativa - Tavola: Piano terra];
- 2) Segreteria [Luogo: Sede legale e operativa - Tavola: Piano terra];
- 3) Uff. Tecnico [Luogo: Sede legale e operativa - Tavola: Piano terra].

**PER ESIGENZE DI ATTIVITA' SONO UTILIZZATI:****Attrezzature, utensili e apparecchi:**

- 1) Personal computer
- 2) Stampante
- 3) Fax
- 4) Fotocopiatrice
- 5) Plotter

## Archiviazione pratiche

Le pratiche e i documenti prodotti sono conservati in apposito archivio.

**MANSIONI:**

- 1) Addetto all'attività di "Archiviazione pratiche".

**LUOGHI DI LAVORO UTILIZZATI:**

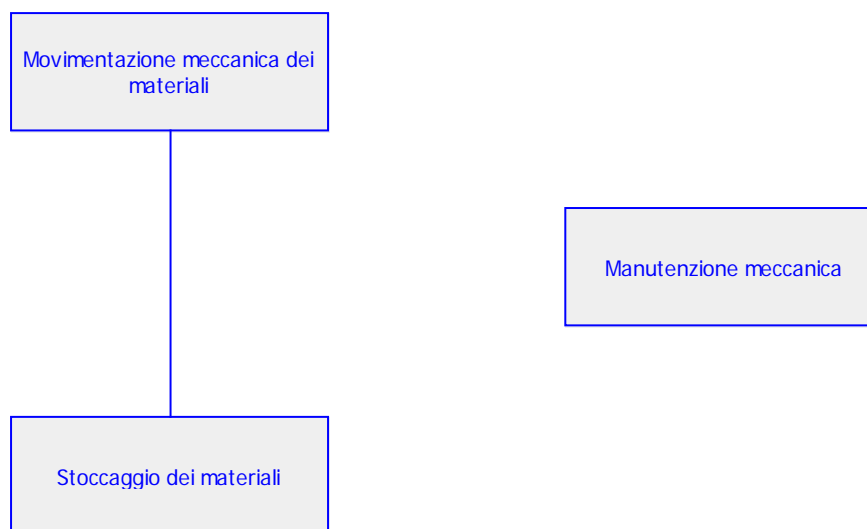
- 1) Archivio [Luogo: Sede legale e operativa - Tavola: Piano terra].

**PER ESIGENZE DI ATTIVITA' SONO UTILIZZATI:****Attrezzature, utensili e apparecchi:**

- 1) scale

## Magazzino e officina

Il processo di seguito definito e riportato nel diagramma di flusso rappresenta l'insieme delle attività di tipo "fisse" svolte presso la sede dell'impresa edile. Le attività di "Magazzino e Officina" riguardano lo stoccaggio dei materiali edili e la manutenzione di impianti, macchine e attrezzature dell'impresa edile stessa.

**ELENCO DELLE ATTIVITA':**

- 1) Movimentazione meccanica dei materiali;
- 2) Stoccaggio dei materiali;
- 3) Manutenzione meccanica.

## Movimentazione meccanica dei materiali

La movimentazione "meccanica" dei materiali edili consiste nello scarico degli stessi dagli automezzi provenienti dall'esterno, nel loro accatastamento in specifica area del piazzale destinata allo stoccaggio provvisorio e nella loro successiva movimentazione nei depositi, magazzini e silos.

### **MANSIONI:**

- 1) Addetto all'attività di "Movimentazione meccanica dei materiali".

### **LUOGHI DI LAVORO UTILIZZATI:**

- 1) Dep. Attrezzature [Luogo: Sede legale e operativa - Tavola: Piano terra];
- 2) Deposito [Luogo: Sede legale e operativa - Tavola: Piano terra].

### **PER ESIGENZE DI ATTIVITA' SONO UTILIZZATI:**

#### **Macchine e impianti:**

- 1) Autogrù "ragno"
- 2) Carrelli elevatori

## Stoccaggio dei materiali

I materiali edili sono stoccati su scaffalature metalliche di varia portata a seconda delle necessità aziendali e del tipo di materiale; ad esempio, scaffalature di struttura robusta, direttamente o entro cassoni metallici utilizzati per contenere materiali sfusi; scaffalature di struttura leggera, per lo stoccaggio di vari materiali accessori di tipo minuto, in genere entro scatole di cartone.

### **MANSIONI:**

- 1) Addetto all'attività di "Stoccaggio dei materiali".

### **LUOGHI DI LAVORO UTILIZZATI:**

- 1) Dep. Materiali [Luogo: Sede legale e operativa - Tavola: Piano terra];
- 2) Deposito [Luogo: Sede legale e operativa - Tavola: Piano terra].

## Manutenzione meccanica

L'impresa edile, nelle attività di cantiere, utilizza macchine, impianti, attrezzature e dispositivi meccanici di varie dimensioni regolarmente e periodicamente mantenuti.

### **MANSIONI:**

- 1) Addetto all'attività di "Manutenzione meccanica".

### **LUOGHI DI LAVORO UTILIZZATI:**

- 1) Officina [Luogo: Sede legale e operativa - Tavola: Piano terra].

### **PER ESIGENZE DI ATTIVITA' SONO UTILIZZATI:**

#### **Attrezzature, utensili e apparecchi:**

- 1) Trapano
- 2) Mole
- 3) Avvitatore
- 4) Attrezzatura per saldatura elettrica
- 5) Attrezzatura per saldatura ossiacetilenica

# CRITERI di VALUTAZIONE dei RISCHI

## criteri adottati per la valutazione dei rischi per la sicurezza e la salute

(Art. 28, comma 2, lettera a), D.Lgs. 9 aprile 2008, n. 81 e s.m.i. - D.Lgs. 3 agosto 2009, n. 106)

La valutazione dei rischi consente al datore di lavoro di adottare le misure necessarie per la tutela della sicurezza e della salute dei lavoratori e di garantire che le misure preventive e i metodi di lavoro e di produzione, ritenuti necessari e attuati in funzione della valutazione dei rischi, migliorino il livello di protezione dei lavoratori. Pertanto le misure preventive sono ritenute necessarie e attuate in funzione della valutazione dei rischi.

Per la stesura del presente documento sono stati adottati i criteri, di seguito descritti, previsti dalle "Disposizioni normative nazionali", dalle "Norme tecniche" approvate e pubblicate da organismi internazionali o europei o nazionali di normalizzazione, dalle "Buone prassi" e "Linee guida" elaborate e raccolte dalle Regioni, dall'INAIL o da organismi paritetici.

## Rischi GENERICI

La valutazione del rischio [R], necessaria per definire le priorità degli interventi di miglioramento della sicurezza aziendale, è stata effettuata tenendo conto dell'entità del danno [E] (funzione delle conseguenze sulle persone in base ad eventuali conoscenze statistiche o in base al registro degli infortuni o a previsioni ipotizzabili) e della probabilità di accadimento dello stesso [P] (funzione di valutazioni di carattere tecnico e organizzativo, quali le misure di prevenzione e protezione adottate -collettive e individuali-, e funzione dell'esperienza lavorativa degli addetti e del grado di formazione, informazione e addestramento ricevuto).

La metodologia per la valutazione "semi-quantitativa" dei rischi occupazionali generalmente utilizzata è basata sul metodo "a matrice" di seguito esposto.

La **Probabilità di accadimento [P]** è la quantificazione (stima) della probabilità che il danno, derivante da un fattore di rischio dato, effettivamente si verifichi. Essa può assumere un valore sintetico tra 1 e 4, secondo la seguente gamma di soglie di probabilità di accadimento:

Soglia	Descrizione della probabilità di accadimento	Valore
Molto probabile	1) Sono noti episodi in cui il pericolo ha causato danno, 2) Il pericolo può trasformarsi in danno con una correlazione, 3) Il verificarsi del danno non susciterebbe sorpresa.	[P4]
Probabile	1) E' noto qualche episodio in cui il pericolo ha causato danno, 2) Il pericolo può trasformarsi in danno anche se non in modo automatico, 3) Il verificarsi del danno susciterebbe scarsa sorpresa.	[P3]
Poco probabile	1) Sono noti rari episodi già verificati, 2) Il danno può verificarsi solo in circostanze particolari, 3) Il verificarsi del danno susciterebbe sorpresa.	[P2]
Improbabile	1) Non sono noti episodi già verificati, 2) Il danno si può verificare solo per una concatenazione di eventi improbabili e tra loro indipendenti, 3) Il verificarsi del danno susciterebbe incredulità.	[P1]

L'**Entità del danno [E]** è la quantificazione (stima) del potenziale danno derivante da un fattore di rischio dato. Essa può assumere un valore sintetico tra 1 e 4, secondo la seguente gamma di soglie di danno:

Soglia	Descrizione dell'entità del danno	Valore
Gravissimo	1) Infortunio con lesioni molto gravi irreversibili e invalidità totale o conseguenze letali, 2) Esposizione cronica con effetti letali o totalmente invalidanti. Esempio: - un evento traumatico o una malattia certamente inguaribile; - la perdita di un senso; - la mutilazione di un arto; - la perdita dell'uso di un organo; - la perdita della capacità di procreare; - una grave difficoltà della parola; - la deformazione o lo sfregio permanente del viso; - l'aborto nella persona offesa; - la morte.	[E4]
Grave	1) Infortunio o inabilità temporanea con lesioni significative irreversibili o invalidità parziale. 2) Esposizione cronica con effetti irreversibili o parzialmente invalidanti. Esempio:	[E3]



	- un evento traumatico o una malattia che mette in pericolo di vita; - un evento traumatico o una malattia che rende "inabile" per oltre 40 giorni; - un indebolimento permanente di un senso o di un organo; - l'acceleramento del parto.	
Significativo	1) Infortunio o inabilità temporanea con disturbi o lesioni significative reversibili a medio termine. 2) Esposizione cronica con effetti reversibili. Esempio: - un evento traumatico o una malattia con prognosi superiore a un giorno, ma inferiore a quaranta.	[E2]
Lieve	1) Infortunio o inabilità temporanea con effetti rapidamente reversibili. 2) Esposizione cronica con effetti rapidamente reversibili. Esempio: - un evento traumatico o una malattia che non comporta lesioni rilevabili a vista o strumentale, con esiti nulli nell'arco della giornata.	[E1]

Individuato uno specifico pericolo o fattore di rischio, il valore numerico del rischio [R] è stimato quale prodotto dell'Entità del danno [E] per la Probabilità di accadimento [P] dello stesso.

$$[R] = [P] \times [E]$$

Il **Rischio [R]**, quindi, è la quantificazione (stima) del rischio. Esso può assumere un valore sintetico compreso tra 1 e 16, come si può evincere dalla matrice del rischio di seguito riportata.

Rischio [R]	Improbabile [P1]	Poco probabile [P2]	Probabile [P3]	Molto probabile [P4]
Danno lieve [E1]	Rischio basso [P1]X[E1]=1	Rischio basso [P2]X[E1]=2	Rischio moderato [P3]X[E1]=3	Rischio moderato [P4]X[E1]=4
Danno significativo [E2]	Rischio basso [P1]X[E2]=2	Rischio moderato [P2]X[E2]=4	Rischio medio [P3]X[E2]=6	Rischio rilevante [P4]X[E2]=8
Danno grave [E3]	Rischio moderato [P1]X[E3]=3	Rischio medio [P2]X[E3]=6	Rischio rilevante [P3]X[E3]=9	Rischio alto [P4]X[E3]=12
Danno gravissimo [E4]	Rischio moderato [P1]X[E4]=4	Rischio rilevante [P2]X[E4]=8	Rischio alto [P3]X[E4]=12	Rischio alto [P4]X[E4]=16

I valori sintetici (numerici) del rischio [R], che vanno appunto da 1 a 16, sono ricompresi negli intervalli riportati nella seguente gamma di soglie del rischio da valutare:

Soglia	Descrizione del rischio	Valore
Alto	Rischio alto per la salute e/o la sicurezza dei lavoratori per cui si prevede l'immediata adozione e/o rielaborazione di tutte le necessarie misure preventive e protettive.	12, 16
Rilevante	Rischio rilevante per la salute e/o la sicurezza dei lavoratori per cui si prevedono ulteriori misure correttive e/o migliorative da programmare nel breve periodo.	8, 9
Medio	Rischio medio per la salute e/o la sicurezza dei lavoratori per cui si prevedono ulteriori misure correttive e/o migliorative da programmare nel medio periodo.	6
Moderato	Rischio moderato per la salute e/o la sicurezza dei lavoratori per cui si prevedono ulteriori misure correttive e/o migliorative da programmare nel lungo periodo.	3, 4
Basso	Rischio basso per la salute e/o la sicurezza dei lavoratori per cui non si prevedono ulteriori misure correttive e/o migliorative.	1, 2

## RISCHI PARTICOLARI

Per taluni rischi (stress lavoro-correlato, lavoratrici madre e differenze tra lavoratori) sono disponibili indicazioni metodologie per la corretta valutazione degli stessi derivanti da "disposizioni normative nazionali", "norme tecniche" approvate e pubblicate da organismi internazionali o europei o nazionali di normalizzazione, "buone prassi" e "linee guida" elaborate e raccolte dalle Regioni, dall'INAIL o da organismi paritetici.

Nei paragrafi che seguono sono indicati nel dettaglio i criteri adottati per la valutazione dei rischi particolari indicati dalla normativa.

### Stress lavoro correlato

Il criterio adottato per la valutazione dei rischi derivanti dallo stress lavoro-correlato è quello definito nell'ambito dell'art. 28, comma 1 del D.Lgs. 81/2008 secondo i contenuti dell'Accordo Europeo dell'otto

ottobre 2004.

Lo "stress lavoro-correlato", come definito dal succitato accordo, "non è una malattia, ma un'esposizione prolungata ad esso può ridurre l'efficienza nel lavoro e può causare malattie" e necessita di un'analisi attenta e non superficiale della problematica, infatti, "lo stress può colpire qualsiasi posto di lavoro e qualunque lavoratore, indipendentemente dalla grandezza dell'impresa, del settore di attività o dal tipo di relazione contrattuale o di lavoro. In pratica, tuttavia, non tutti i posti di lavoro e non tutti i lavoratori ne possono essere necessariamente colpiti".

Si specifica, inoltre, che l'oggetto della valutazione non è il rischio stress nell'accezione comune, ma il ben diverso fenomeno dello stress lavoro correlato, come ben definisce lo stesso accordo europeo: "Tutte le manifestazioni da stress nel lavoro non possono essere ritenute correlate al lavoro stesso. Lo stress da lavoro può essere causato da fattori diversi, come ad esempio il contenuto del lavoro, la sua organizzazione, l'ambiente, la scarsa comunicazione, eccetera".

Per la valutazione del rischio si è fatto valido riferimento a quanto riportato nel manuale INAIL "Valutazione e gestione del rischio da Stress lavoro-correlato" (Edizione 2011) frutto dell'attività di ricerca iniziata nel Dipartimento di Medicina del Lavoro dell'ISPESL e conclusa in INAIL dopo l'entrata in vigore del D.L. 78/2010 e sua conversione in L. 122/2010.

In particolare, a seguito dell'emanazione delle indicazioni della Commissione Consultiva, anche al fine di fornire ai datori di lavoro di una procedura unica, il metodo di seguito proposto è stato contestualizzato anche attraverso l'integrazione dei punti di forza di autorevoli proposte metodologiche sviluppate nei mesi precedenti all'emanazione delle suddette indicazioni, in particolare quelle del "Coordinamento Tecnico Interregionale della Prevenzione nei Luoghi di Lavoro" e del "Network Nazionale per la Prevenzione Disagio Psicosociale nei Luoghi di Lavoro".

La metodologia, conformemente alle indicazioni della Commissione Consultiva permanente per la salute e sicurezza sul lavoro di cui all'art. 6 del D.Lgs. 9 aprile 2008, n. 81 e s.m.i., suggerisce che per l'intero processo di valutazione del rischio stress lavoro-correlato, il Datore di Lavoro, che ha l'obbligo non delegabile della valutazione dei rischi (art. 17 del D.Lgs. 9 aprile 2008, n. 81 e s.m.i.), si avvalga della collaborazione del Responsabile del Servizio di Prevenzione e Protezione, del Medico competente, del RLS (rappresentante dei lavoratori per la sicurezza), e che coinvolga altre figure interne all'impresa (direttore del personale, qualche lavoratore anziano/esperto, ecc.) ed esterne, ove se ne ravvisi la necessità (es. psicologo, sociologo del lavoro).

La proposta metodologica prevede una valutazione oggettiva aziendale, avvalendosi dell'utilizzo di una lista di controllo di indicatori verificabili.

Gli eventuali processi e/o le eventuali attività in cui è possibile un'esposizione dei lavoratori al rischio considerato sono state individuate contestualmente alla verifica dei processi produttivi, ossia nel capitolo specifico "VERIFICA dei PROCESSI PRODUTTIVI". Nello stesso capitolo sono riportate le specifiche misure preventive e protettive necessarie per eliminare o ridurre il fattore di rischio.

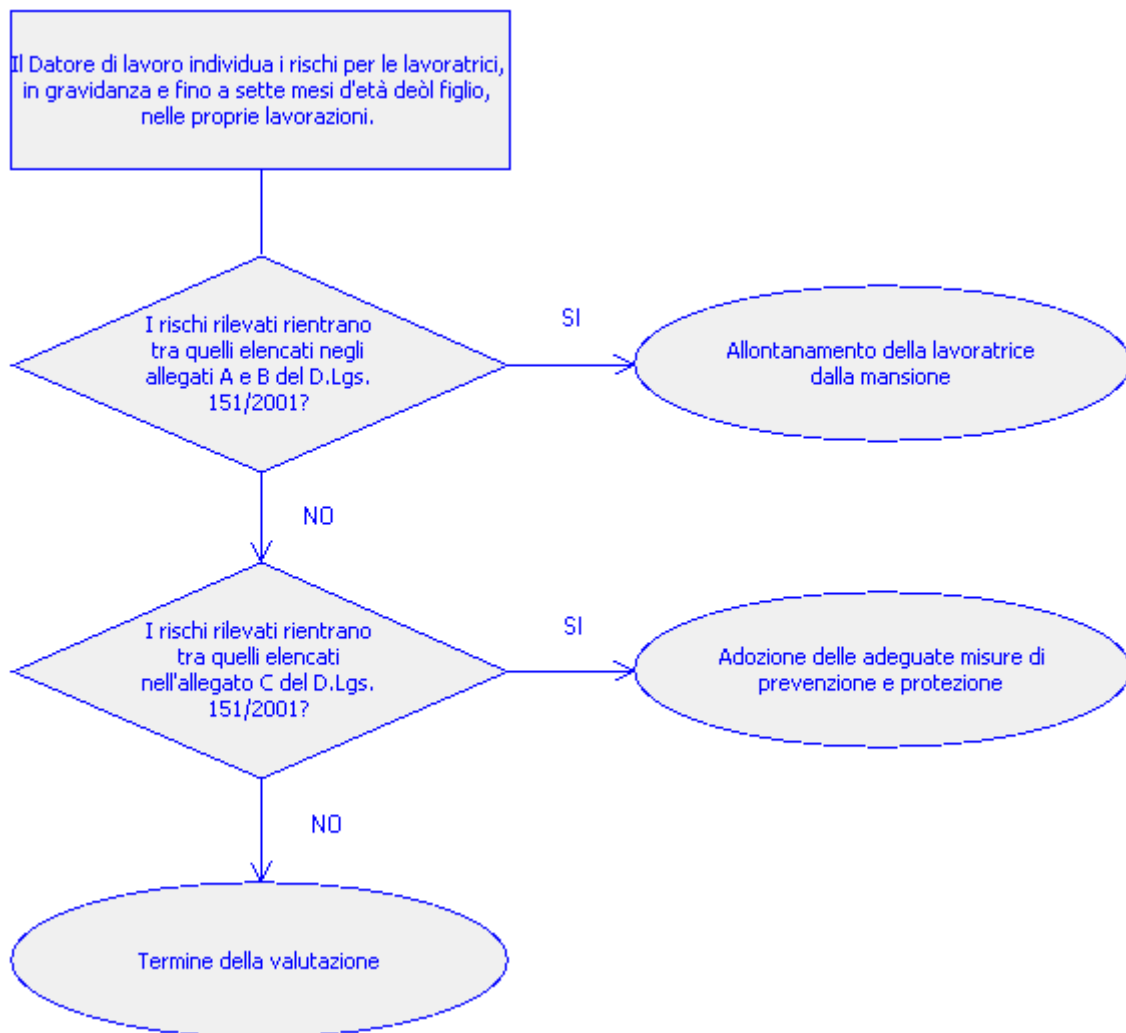
## Lavoratrici madri

Il criterio adottato per la valutazione dei rischi particolari riguardanti le lavoratrici durante la gravidanza e fino a sette mesi d'età del figlio è quello definito nell'ambito dell'art. 28, comma 1 del D.Lgs. 81/2008 secondo quanto previsto dal capo II del D.Lgs. 26 marzo 2001, n. 151.

Nell'elaborazione di tale criterio, si è tenuto conto anche della Comunicazione della Commissione delle Comunità Europee del 5/10/2000: "La gravidanza non è una malattia ma un aspetto della vita quotidiana", tuttavia "condizioni suscettibili di essere considerate accettabili in situazioni normali possono non esserlo più durante la gravidanza", lo stesso dicasi per il periodo dell'allattamento che la normativa italiana tutela fino al settimo mese dopo il parto.

L'approccio adottato per la valutazione dei rischi per le lavoratrici madri è quello definito dagli artt. 7 e 11 del D.Lgs. 26 marzo 2001, n. 151.

Nel flow-chart di seguito riportato si è sintetizzato il percorso seguito per la valutazione dei rischi per la salute e la sicurezza delle lavoratrici madri e per l'adozione delle relative misure di prevenzione e protezione da parte dell'azienda.



In una prima fase, si sono identificati i rischi presenti nei luoghi di lavoro (agenti fisici, chimici e biologici; processi industriali; movimenti e posture; fatica psicofisica) nel rispetto delle linee direttrici elaborate dalla Commissione delle Comunità Europee sopra citate.

In una seconda fase, si è stabilito se i rischi identificati rientrassero tra quelli che la normativa italiana considera come pregiudizievoli per la salute della donna e del bambino, si è stabilito cioè se tali rischi fossero compresi nell'allegato A e B del D.Lgs. 151/2001, e quindi vietati, o se fossero compresi nell'allegato C del succitato decreto, e quindi soggetti ad adeguate misure preventive e protettive.

Le eventuali attività che possono esporre le lavoratrici madri a lavori vietati di cui all'allegato A e B del D.Lgs. 151/2001 sono state individuate contestualmente alla verifica dei processi produttivi, ossia nel capitolo specifico "VERIFICA dei PROCESSI PRODUTTIVI". Nello stesso capitolo sono state individuate le misure preventive e protettive necessarie per i lavori di cui all'allegato C del decreto legislativo innanzi citato.

## Differenze tra lavoratori

Il criterio adottato per la valutazione dei rischi derivanti dalle differenze di genere, d'età, di provenienza da altri Paesi e di quelli connessi alla specifica tipologia contrattuale attraverso cui viene resa la prestazione di lavoro è quello definito nell'ambito dell'art. 28, comma 1 del D.Lgs. 81/2008.

Le eventuali attività in cui possono emergere le succitate differenze tra lavoratori sono state individuate, nel rispetto della normativa vigente di carattere generale o specifico, contestualmente alla verifica dei processi produttivi, ossia nel capitolo specifico "VERIFICA dei PROCESSI PRODUTTIVI". Nello stesso capitolo sono riportate le specifiche misure preventive e protettive necessarie per eliminare o ridurre eventuali fattori di rischio.

## RISCHI SPECIFICI

---

Per taluni rischi (rumore, vibrazioni, agenti chimici, ecc) sono disponibili metodologie analitiche per la corretta valutazione degli stessi derivanti da "disposizioni normative nazionali", "norme tecniche" approvate e pubblicate da organismi internazionali o europei o nazionali di normalizzazione, "buone prassi" e "linee guida" elaborate e raccolte dalle Regioni, dall'INAIL o da organismi paritetici.

Nei paragrafi che seguono sono indicati nel dettaglio i criteri adottati per la valutazione dei rischi specifici indicati dalla normativa.

### Movimentazione manuale dei carichi (sollevamento e trasporto)

---

Il criterio adottato per la valutazione del fattore di rischio specifico connesso alla movimentazione manuale dei carichi per azioni di sollevamento e trasporto è quello definito nell'ambito del titolo VI, capo I, del D.Lgs. 81/2008.

Vista l'impossibilità di evitare la movimentazione manuale dei carichi ad opera dei lavoratori, sono adottate le misure organizzative necessarie e si fa ricorso ai mezzi appropriati allo scopo di ridurre il rischio che comporta la movimentazione manuale di detti carichi, in base alle disposizioni dell'allegato XXXIII del D.Lgs. 9 aprile 2008, n. 81, ed in particolare:

- si sono organizzati i posti di lavoro in modo che detta movimentazione sia effettuata in condizioni di sicurezza e salute;
- si è proceduto a valutare, anche in fase di progettazione, le condizioni di sicurezza e di salute connesse al lavoro in questione;
- si è proceduto ad adottare le adeguate misure di protezione e prevenzione, tenuto conto in particolare dei fattori individuali di rischio, delle caratteristiche dell'ambiente di lavoro e delle esigenze che tale attività comporta;
- si è proceduto a sottoporre i lavoratori a sorveglianza sanitaria sulla base della valutazione del rischio e dei fattori individuali di rischio.

Come previsto dall'art. 168, comma 3 e dall'allegato XXXIII del succitato decreto legislativo per la valutazione del rischio si è fatto valido riferimento alla normativa tecnica ISO 11228-1:2003: "Ergonomics - Manual handling - Lifting and carrying".

Le eventuali attività in cui è possibile un'esposizione dei lavoratori al rischio considerato sono state individuate contestualmente alla verifica dei processi produttivi, ossia nel capitolo specifico "VERIFICA dei PROCESSI PRODUTTIVI". Nello stesso capitolo sono riportate le specifiche misure preventive e protettive necessarie per eliminare o ridurre il fattore di rischio.

### Movimentazione manuale dei carichi (spinta e traino)

---

Il criterio adottato per la valutazione del fattore di rischio specifico connesso alla movimentazione manuale dei carichi per azioni di spinta e traino è quello definito nell'ambito del titolo VI, capo I, del D.Lgs. 81/2008.

In azienda sono adottate le misure organizzative necessarie e si fa ricorso a mezzi appropriati, quali attrezzature meccaniche per evitare la necessità di una movimentazione manuale dei carichi da parte dei lavoratori (Art. 168, comma 1, D.Lgs. 81/2008).

### Movimentazione manuale dei carichi (elevata frequenza)

---

Il criterio adottato per la valutazione del fattore di rischio specifico connesso alla movimentazione manuale dei carichi per azioni ad elevata frequenza è quello definito nell'ambito del titolo VI, capo I, del D.Lgs. 81/2008.

In azienda sono adottate le misure organizzative necessarie e si fa ricorso a mezzi appropriati, quali attrezzature meccaniche per evitare la necessità di una movimentazione manuale dei carichi da parte dei lavoratori (Art. 168, comma 1, D.Lgs. 81/2008).

## Attrezzature munite di videoterminali

---

Il criterio adottato per la valutazione del fattore di rischio specifico connesso all'uso di attrezzature munite di videoterminali è quello definito nell'ambito del titolo VII, del D.Lgs. 81/2008.

La valutazione è stata effettuata analizzando i posti di lavoro con particolare riguardo:

- ai rischi per la vista e per gli occhi;
- ai problemi legati alla postura ed all'affaticamento fisico o mentale;
- alle condizioni ergonomiche e di igiene ambientale.

Le eventuali attività in cui è possibile un'esposizione dei lavoratori al rischio considerato, ovvero, che comportano l'uso delle suddette attrezzature in modo sistematico o abituale, per venti ore settimanali, sono state individuate contestualmente alla verifica dei processi produttivi, ossia nel capitolo specifico "VERIFICA dei PROCESSI PRODUTTIVI". Nello stesso capitolo sono riportate le specifiche misure preventive e protettive necessarie per eliminare o ridurre il fattore di rischio.

## Rumore

---

Il criterio adottato per la valutazione del fattore di rischio specifico connesso all'esposizione al rumore durante il lavoro è quello definito nell'ambito del titolo VIII, capo II, del D.Lgs. 81/2008.

La valutazione è stata effettuata prendendo in considerazione in particolare:

- il livello, il tipo e la durata dell'esposizione, ivi inclusa ogni esposizione a rumore impulsivo;
- i valori limite di esposizione ed i valori di azione di cui all'art. 189 del D.Lgs. 81/2008 e di seguito riportati;
- tutti gli effetti sulla salute e sulla sicurezza dei lavoratori particolarmente sensibili al rumore, con particolare riferimento alle donne in gravidanza e ai minori;
- per quanto possibile a livello tecnico, tutti gli effetti sulla salute e sicurezza dei lavoratori derivanti da interazioni fra rumore e sostanze ototossiche connesse con l'attività svolta e fra rumore e vibrazioni;
- tutti gli effetti indiretti sulla salute e sulla sicurezza dei lavoratori risultanti da interazioni fra rumore e segnali di avvertimento o altri suoni che vanno osservati al fine di ridurre il rischio di infortuni;
- le informazioni sull'emissione di rumore fornite dai costruttori dell'attrezzatura di lavoro in conformità alle vigenti disposizioni in materia;
- l'esistenza di attrezzature di lavoro alternative progettate per ridurre l'emissione di rumore;
- il prolungamento del periodo di esposizione al rumore oltre l'orario di lavoro normale, in locali di cui è responsabile il datore di lavoro;
- le informazioni raccolte dalla sorveglianza sanitaria, comprese, per quanto possibile, quelle reperibili nella letteratura scientifica;
- la disponibilità di dispositivi di protezione dell'udito con adeguate caratteristiche di attenuazione.

Le eventuali attività in cui è possibile un'esposizione dei lavoratori al rischio considerato sono state individuate contestualmente alla verifica dei processi produttivi, ossia nel capitolo specifico "VERIFICA dei PROCESSI PRODUTTIVI". Nello stesso capitolo sono riportate le specifiche misure preventive e protettive necessarie per eliminare o ridurre il fattore di rischio.

## Vibrazioni

---

Il criterio adottato per la valutazione del fattore di rischio specifico connesso all'esposizione a vibrazioni è quello definito nell'ambito del titolo VIII, capo III, del D.Lgs. 81/2008.

La valutazione e, quando necessario, la misura dei livelli di vibrazione è stata effettuata in base alle disposizioni di cui all'allegato XXXV, parte A, del D.Lgs. 81/2008, per vibrazioni trasmesse al sistema mano-braccio (HAV), e in base alle disposizioni di cui all'allegato XXXV, parte B, del D.Lgs. 81/2008, per le vibrazioni trasmesse al corpo intero (WBV).

La valutazione è stata effettuata prendendo in considerazione in particolare:

- il livello, il tipo e la durata dell'esposizione, ivi inclusa ogni esposizione a vibrazioni intermittenti o a urti ripetuti;
- i valori limite di esposizione e i valori d'azione;
- gli eventuali effetti sulla salute e sulla sicurezza dei lavoratori particolarmente sensibili al rischio con particolare riferimento alle donne in gravidanza e ai minori;
- gli eventuali effetti indiretti sulla sicurezza e salute dei lavoratori risultanti da interazioni tra le vibrazioni

- meccaniche, il rumore e l'ambiente di lavoro o altre attrezzature;
- le informazioni fornite dal costruttore dell'attrezzatura di lavoro;
- l'esistenza di attrezzature alternative progettate per ridurre i livelli di esposizione alle vibrazioni meccaniche;
- il prolungamento del periodo di esposizione a vibrazioni trasmesse al corpo intero al di là delle ore lavorative in locali di cui è responsabile il datore di lavoro;
- le condizioni di lavoro particolari, come le basse temperature, il bagnato, l'elevata umidità o il sovraccarico biomeccanico degli arti superiori e del rachide;
- le informazioni raccolte dalla sorveglianza sanitaria, comprese, per quanto possibile, quelle reperibili nella letteratura scientifica.

Le eventuali attività in cui è possibile un'esposizione dei lavoratori al rischio considerato sono state individuate contestualmente alla verifica dei processi produttivi, ossia nel capitolo specifico "VERIFICA dei PROCESSI PRODUTTIVI". Nello stesso capitolo sono riportate le specifiche misure preventive e protettive necessarie per eliminare o ridurre il fattore di rischio.

## Campi elettromagnetici

Il criterio da adottare per la valutazione dei rischi derivanti dall'esposizione a campi elettromagnetici (da 0 Hz a 300 GHz) è quello definito nell'ambito del titolo VIII, capo V, del D.Lgs. 81/2008.

La metodologia seguita nella valutazione, nella misurazione e/o il calcolo rispetta le norme standardizzate del Comitato europeo di normalizzazione elettrotecnica (CENELEC). In particolare, finché le citate norme non avranno contemplato tutte le pertinenti situazioni per quanto riguarda la valutazione, la misurazione e il calcolo dell'esposizione dei lavoratori ai Campi elettromagnetici, è possibile e si sono adottate le specifiche buone prassi individuate o emanate dalla Commissione consultiva permanente per la prevenzione degli infortuni e per l'igiene del lavoro, o in alternativa, quelle del Comitato Elettrotecnico italiano (CEI), tenendo conto, se necessario, dei livelli di emissione indicati dai fabbricanti delle attrezzature.

In particolare si è prestato particolare attenzione ai seguenti elementi:

- il livello, lo spettro di frequenza, la durata e il tipo dell'esposizione;
- i valori limite di esposizione e i valori di azione;
- tutti gli effetti sulla salute e sulla sicurezza dei lavoratori particolarmente sensibili al rischio;
- qualsiasi effetto indiretto quale:
  - interferenza con attrezzature e dispositivi medici elettronici (compresi stimolatori cardiaci e altri dispositivi impiantati);
  - rischio propulsivo di oggetti ferromagnetici in campi magnetici statici con induzione magnetica superiore a 3 m;
  - innesco di dispositivi elettro-esplosivi (detonatori);
- incendi ed esplosioni dovuti all'accensione di materiali infiammabili provocata da scintille prodotte da campi indotti, correnti di contatto o scariche elettriche;
- l'esistenza di attrezzature di lavoro alternative progettate per ridurre i livelli di esposizione ai campi elettromagnetici;
- la disponibilità di azioni di risanamento volte a minimizzare i livelli di esposizione ai campi elettromagnetici;
- per quanto possibile, informazioni adeguate raccolte nel corso della sorveglianza sanitaria, comprese le informazioni reperibili in pubblicazioni scientifiche;
- sorgenti multiple di esposizione;
- esposizione simultanea a campi di frequenze diverse.

A seguito di valutazione dei rischi effettuata in conformità ai contenuti degli artt. 181 e 209 del D.Lgs. 81/2008, si ritiene che, per le condizioni di lavoro specifiche e le indicazioni dei livelli di emissione indicati dai fabbricanti delle attrezzature di lavoro, il valore di esposizione a campi elettromagnetici è palesemente inferiore al valore che fa scattare l'azione, per cui non si ritiene necessario approfondire la valutazione dei livelli di esposizione a campi elettromagnetici (Art. 181, D.Lgs. 81/2008).

## Radiazioni ottiche artificiali (non coerenti)

Il criterio adottato per la valutazione dei rischi derivanti dall'esposizione alle radiazioni ottiche artificiali del tipo non coerente è quello definito nell'ambito del titolo VIII, capo V, del D.Lgs. 81/2008.

La metodologia seguita nella valutazione, nella misurazione e/o nel calcolo rispetta le raccomandazioni della

Commissione internazionale per l'illuminazione (CIE) e del Comitato europeo di normazione (CEN) per quanto riguarda le radiazioni incoerenti.

In particolare si è prestato particolare attenzione ai seguenti elementi:

- il livello, la gamma di lunghezze d'onda e la durata dell'esposizione a sorgenti artificiali di radiazioni ottiche;
- i valori limite di esposizione
- qualsiasi effetto sulla salute e sulla sicurezza dei lavoratori appartenenti a gruppi particolarmente sensibili al rischio;
- qualsiasi eventuale effetto sulla salute e sulla sicurezza dei lavoratori risultante dalle interazioni sul posto di lavoro tra le radiazioni ottiche e le sostanze chimiche fotosensibilizzanti;
- qualsiasi effetto indiretto come l'accecamento temporaneo, le esplosioni o il fuoco;
- l'esistenza di attrezzature di lavoro alternative progettate per ridurre i livelli di esposizione alle radiazioni ottiche artificiali;
- la disponibilità di azioni di risanamento volte a minimizzare i livelli di esposizione alle radiazioni ottiche;
- per quanto possibile, informazioni adeguate raccolte nel corso della sorveglianza sanitaria, comprese le informazioni pubblicate;
- sorgenti multiple di esposizione alle radiazioni ottiche artificiali;
- le informazioni fornite dai fabbricanti delle sorgenti di radiazioni ottiche e delle relative attrezzature di lavoro in conformità delle pertinenti Direttive comunitarie.

A seguito di valutazione dei rischi effettuata in conformità ai contenuti degli artt. 181 e 216 del D.Lgs. 81/2008, si ritiene che, per le condizioni di lavoro specifiche e i dati indicati dai fabbricanti delle attrezzature di lavoro, il valore di esposizione delle radiazioni ottiche artificiali (non coerenti) è palesemente inferiore al valore limite di esposizione, per cui non si ritiene necessario approfondire la valutazione dei livelli di esposizione a radiazioni ottiche artificiali (Art. 181, D.Lgs. 81/2008).

## Radiazioni ottiche artificiali (operazioni di saldatura)

Il criterio adottato per la valutazione dei rischi derivanti dall'esposizione alle radiazioni ottiche artificiali è quello definito nell'ambito del titolo VIII, capo V, del D.Lgs. 81/2008.

Conformemente alle disposizioni di cui all'art. 216, comma 1, del succitato decreto legislativo, che recita: "nell'ambito della valutazione dei rischi il datore di lavoro valuta e, quando necessario, misura e/o calcola i livelli delle radiazioni ottiche a cui possono essere esposti i lavoratori", si è proceduto a valutare il rischio senza procedere né a misure né a calcoli data la loro inutilità per il livello di esposizione oggettivamente elevato.

Le stesse "indicazioni operative" per la valutazione dei rischi fisici redatte a cura del Coordinamento Tecnico delle Regioni in collaborazione con l'ISPESL, confermano l'inutilità delle misurazioni nel caso di operazioni di saldatura, come appresso riportato:

"Nel caso delle operazioni di saldatura è noto che, per qualsiasi tipologia di saldatura (arco elettrico, gas, ossitaglio ecc) e per qualsiasi tipo di supporto, i tempi per cui si raggiunge una sovraesposizione per il lavoratore addetto risultano essere dell'ordine dei secondi.

Pur essendo il rischio estremamente elevato, l'effettuazione delle misure e la determinazione esatta dei tempi di esposizione è del tutto superflua per i lavoratori. Pertanto, al fine di proteggere i lavoratori dai rischi che possono provocare danni agli occhi e al viso, non essendo possibile in alcun modo provvedere a eliminare o ridurre le radiazioni ottiche emesse durante le operazioni di saldatura il criterio di valutazione ha lo scopo di individuare i dispositivi di protezione degli occhi e del viso più efficaci per contrastare i tipi di rischio presenti così come di seguito descritto".

Le eventuali attività in cui è possibile un'esposizione dei lavoratori al rischio considerato sono state individuate contestualmente alla verifica dei processi produttivi, ossia nel capitolo specifico "VERIFICA dei PROCESSI PRODUTTIVI". Nello stesso capitolo sono riportate le specifiche misure preventive e protettive necessarie per eliminare o ridurre il fattore di rischio.

## Agenti chimici

Il criterio adottato per la valutazione del fattore di rischio specifico connesso all'esposizione a sostanze chimiche pericolose è quello definito nell'ambito del titolo IX, capo I, del D.Lgs. 81/2008.

In particolare si è determinato, preliminarmente, l'eventuale presenza di agenti chimici pericolosi sul luogo di lavoro e si sono valutati anche i rischi per la sicurezza e la salute dei lavoratori derivanti dalla presenza di tali

agenti, prendendo in considerazione in particolare:

- le loro proprietà pericolose;
- le informazioni sulla salute e sicurezza comunicate dal responsabile dell'immissione sul mercato tramite la relativa scheda di sicurezza predisposta ai sensi dei decreti legislativi 3 febbraio 1997, n. 52, e 14 marzo 2003, n. 65;
- il livello, il modo e la durata dell'esposizione;
- le circostanze in cui viene svolto il lavoro in presenza di tali agenti, tenuto conto della quantità delle sostanze e dei preparati che li contengono o li possono contenere;
- i valori limite di esposizione professionale o i valori limite biologici (Allegati XXXVIII e XXXIX del D.Lgs. 81/2008);
- gli effetti delle misure preventive e protettive adottate o da adottare;
- se disponibili, le conclusioni tratte da eventuali azioni di sorveglianza sanitaria già intraprese.

Le eventuali attività in cui è possibile un'esposizione dei lavoratori al rischio considerato sono state individuate contestualmente alla verifica dei processi produttivi, ossia nel capitolo specifico "VERIFICA dei PROCESSI PRODUTTIVI". Nello stesso capitolo sono riportate le specifiche misure preventive e protettive necessarie per eliminare o ridurre il fattore di rischio.

## Agenti cancerogeni e mutageni

---

Il criterio adottato per la valutazione dei rischi derivanti dall'esposizione ad agenti cancerogeni e mutageni è quello definito nell'ambito del titolo IX, capo II, del D.Lgs. 81/2008.

La valutazione è stata effettuata tenuto conto, in particolare, delle caratteristiche delle lavorazioni, della loro durata e della loro frequenza, dei quantitativi di agenti cancerogeni o mutageni prodotti ovvero utilizzati, della loro concentrazione, della capacità degli stessi di penetrare nell'organismo per le diverse vie di assorbimento (compresa la possibilità di assorbimento cutaneo), anche in relazione al loro stato di aggregazione e, qualora allo stato solido, se in massa compatta o in scaglie o in forma polverulenta e se o meno contenuti in una matrice solida che ne riduce o ne impedisce la fuoriuscita.

In particolare, conformemente all'art. 235, comma 1, del D.Lgs. 9 aprile 2008, n. 81, "Principio di sostituzione e riduzione", si è proceduto ad evitare e/o ridurre l'utilizzazione di agenti cancerogeno e mutageni, sul luogo di lavoro, mediante la sostituzione con sostanze e/o preparati e/o procedimenti che, nelle condizioni in cui vengono impiegati, non risultano essere nocivi, o, risultano essere meno nocivi per la salute e la sicurezza dei lavoratori.

## Scariche atmosferiche

---

La necessità di protezione dagli effetti dei fulmini degli edifici, degli impianti, le strutture e le attrezzature, al fine di tutelare l'incolumità dei lavoratori, è un obbligo previsto all'art. 84 del D.Lgs. 81/2008, da attuarsi secondo le pertinenti norme tecniche.

Per la valutazione del rischio si è fatto valido riferimento alla normativa tecnica CEI EN 62305-2:2013 (CEI 81-10/2) "Protezione contro i fulmini. Valutazione del rischio".

L'esito della valutazione del rischio, con l'indicazione dettagliata del criterio adottato per la valutazione stessa, è riportato nella relazione allegata al presente piano, denominata "VALUTAZIONE DEL RISCHIO FULMINAZIONE". Nello stessa relazione sono riportate le specifiche misure preventive e protettive necessarie per eliminare o ridurre il fattore di rischio.

## Incendio

---

La necessità di prevenire gli incendi nei luoghi di lavoro, al fine di tutelare l'incolumità dei lavoratori è un obbligo previsto all'art. 46 del D.Lgs. 81/2008, da attuarsi secondo i criteri previsti dal D.M. 10 marzo 1998.

La valutazione è stata effettuata prendendo in considerazione in particolare:

- il tipo di attività;
- il tipo e la quantità dei materiali immagazzinati e manipolati;
- la presenza di attrezzature nei luoghi di lavoro, compreso gli arredi;
- le caratteristiche costruttive dei luoghi di lavoro compresi i materiali di rivestimento;
- le dimensioni e l'articolazione dei luoghi di lavoro;



- il numero di persone presenti, siano esse lavoratori dipendenti che altre persone, e della loro prontezza ad allontanarsi in caso di emergenza.

L'esito della valutazione del rischio, con l'indicazione dettagliata del criterio adottato per la valutazione stessa, è riportato nella relazione allegata al presente piano, denominata "VALUTAZIONE DEL RISCHIO INCENDIO".

# ANALISI e VALUTAZIONE dei RISCHI

## analisi e valutazione di tutti i rischi per la salute e la sicurezza dei lavoratori

(Artt. 17, comma 1, lettera a) e 28, comma 1, D.Lgs. 9 aprile 2008, n. 81 e s.m.i. - D.Lgs. 3 agosto 2009, n. 106)

Nel predisporre il presente documento si è proceduto ad un'accurata analisi e ad un'attenta valutazione dei principali elementi di cui si compone l'azienda: i luoghi di lavoro, le macchine e attrezzature e l'organizzazione aziendale dei processi produttivi e delle attività lavorative.

### Luoghi di lavoro

L'analisi e la valutazione dei luoghi di lavoro, riportate nel successivo capitolo "VERIFICA dei LUOGHI DI LAVORO", sono state effettuate verificandone il rispetto dei requisiti di salute e sicurezza, in ottemperanza alle disposizioni di cui al titolo II, capo I, del D.Lgs. 81/2008 e di cui all'Allegato IV del citato decreto.

### Macchine e Attrezzature

L'analisi e la valutazione delle attrezzature di lavoro messe a disposizione dei lavoratori, siano esse macchine, impianti, attrezzature, utensili o apparecchiature, sono state effettuate in ottemperanza alle disposizioni di cui al titolo III, capo I, del D.Lgs. 81/2008.

Preliminarmente è stata verificata la conformità delle attrezzature di lavoro alle specifiche disposizioni legislative e regolamentari di recepimento delle direttive comunitarie di prodotto.

Per le attrezzature di lavoro non conformi alle richiamate disposizioni, si è proceduto alla verifica della conformità delle stesse alle prescrizioni dei decreti ministeriali adottati ai sensi degli artt. 395 del D.P.R. 547/1955 e 28 del D.Lgs. 626/1994.

### Processi produttivi e attività

I processi produttivi, con le relative attività lavorative, sono stati oggetto di valutazione dei rischi ai sensi degli artt. 17, comma 1, e 28, comma 1, del D.Lgs. 81/2008.

La verifica dei requisiti di salute e sicurezza, riportata nel capitolo "VERIFICA dei PROCESSI PRODUTTIVI", è stata effettuata nel rispetto delle disposizioni normative nazionali e in conformità alle indicazioni approvate e pubblicate da organismi internazionali, europei o nazionali di normalizzazione, dalle Regioni, dall'ISPESL, dall'INAIL o da organismi territoriali paritetici.

### Misure attuate e programmate

A seguito dell'analisi e valutazione, si è proceduto a indicare le misure di prevenzione e protezione attuate e i dispositivi di protezione individuale adottati, riportandoli nel capitolo "VERIFICA dei PROCESSI PRODUTTIVI".

Su tutti i rischi connessi all'attività dell'impresa in generale si sono individuati inoltre, nel rispetto delle disposizioni di legge, i necessari programmi di informazione, formazione e addestramento dei lavoratori e le procedure di sorveglianza sanitaria, riportandoli, rispettivamente, nei capitoli "FORMAZIONE e INFORMAZIONE" e "SORVEGLIANZA SANITARIA".

Per la valutazione complessiva del rischio si sono individuate le misure in fase di attuazione, che saranno adottate successivamente alla data del presente documento, con il fine del miglioramento continuo della salute e della sicurezza aziendale, riportandole nel capitolo "PROGRAMMA di MIGLIORAMENTO".

# VERIFICA dei LUOGHI DI LAVORO

## verifica dei requisiti di salute e di sicurezza dei luoghi di lavoro

(Titolo II, capo I, D.Lgs. 9 aprile 2008, n. 81 e s.m.i. - D.Lgs. 3 agosto 2009, n. 106)

La verifica dei luoghi di lavoro alle specifiche disposizioni normative definite dal D.Lgs. 81/2008, al fine di tutelare l'incolumità dei lavoratori, è stata effettuata tenuto conto:

- della necessità di protezione dagli effetti dei fulmini degli edifici, degli impianti, le strutture e le attrezzature così come previsto all'art. 84 del D.Lgs. 81/2008, da attuarsi secondo le pertinenti norme tecniche.
- della necessità di prevenire gli incendi nei luoghi di lavoro così come previsto all'art. 46 del D.Lgs. 81/2008, da attuarsi secondo i criteri previsti dal D.M. 10 marzo 1998.
- della necessità della verifica dei requisiti di salute e sicurezza di cui al titolo II, capo I, del D.Lgs. 81/2008 e di cui all'Allegato IV del citato decreto.

### Valutazione del Rischio Scariche Atmosferiche

L'analisi e la valutazione del rischio derivante dalla corrente di fulmine è stata effettuata per le seguenti strutture:

- 1) Edificio.

*Fattore di rischio scariche atmosferiche: Edificio*

Struttura comportante, per i lavoratori, esposizione a scariche atmosferiche.

#### Esito della valutazione:

Fascia di appartenenza. Struttura autoprotetta.

Rischio Basso con probabilità di accadimento Improbabile ed entità del danno Lieve.

#### Misure di prevenzione e protezione attuate:

- 1) A seguito di valutazione dei rischi non sono necessarie misure di protezione dagli effetti dei fulmini (Art. 84, D.Lgs. 81/2008, CEI EN 62305-2:2013).

### Valutazione del Rischio Incendio

L'analisi e la valutazione del rischio incendio è stata effettuata per i seguenti luoghi di lavoro:

- 1) Magazzino.

*Fattore di rischio incendio: Magazzino*

Luogo di lavoro, o parte di esso, nel quale sono depositate o impiegate per esigenze di attività, materiali, sostanze o prodotti infiammabili e/o esplosivi, comportanti un pericolo di lesioni per i lavoratori.

#### Esito della valutazione:

Fascia di appartenenza. Rischio basso di incendio.

Rischio Basso con probabilità di accadimento Improbabile ed entità del danno Significativo.

#### Misure di prevenzione e protezione attuate:

- 1) I lavoratori seguono scrupolosamente le indicazioni fornite in merito alle misure procedurali e organizzative da rispettare per la gestione, la conservazione, la manipolazione, il trasporto e la raccolta degli scarti (Art. 225, D.Lgs. 81/2008, D.M. 10 marzo 1998).
- 2) I lavoratori seguono scrupolosamente le indicazioni fornite in merito alle misure d'emergenza da attuare per limitare gli effetti pregiudizievoli sulla salute e sicurezza dei lavoratori in caso di incendio o di esplosione dovuti all'accensione di sostanze infiammabili, o gli effetti dannosi derivanti da sostanze o miscele di sostanze chimicamente instabili (Art. 225, D.Lgs. 81/2008, D.M. 10 marzo 1998).
- 3) L'attività lavorativa specifica è progettata e organizzata in modo da evitare condizioni avverse che potrebbero provocare effetti dannosi ad opera di sostanze o miscele di sostanze chimicamente instabili,

nel rispetto delle condizioni di salute e sicurezza dei lavoratori (Art. 225, D.Lgs. 81/2008, D.M. 10 marzo 1998).

- 4) L'attività lavorativa specifica è progettata e organizzata in modo da ridurre al minimo, in funzione delle necessità di lavorazione, le quantità di materiali, sostanze e prodotti infiammabili o esplosivi presenti sul posto di lavoro nel rispetto delle condizioni di salute e sicurezza dei lavoratori al fine di eliminare o, comunque di ridurre al minimo, i rischi derivanti dall'uso di sostanze infiammabili o chimicamente instabili. (Art. 225, D.Lgs. 81/2008, D.M. 10 marzo 1998).
- 5) L'attività lavorativa specifica è progettata e organizzata in modo da evitare la presenza nei luoghi di lavoro dove si opera con sostanze infiammabili di fonti di accensione che potrebbero dar luogo a incendi ed esplosioni, nel rispetto delle condizioni di salute e sicurezza dei lavoratori al fine di eliminare o, comunque di ridurre al minimo, i rischi (Art. 225, D.Lgs. 81/2008, D.M. 10 marzo 1998).

## Verifica dei requisiti dei Luoghi di Lavoro

---

L'analisi e la valutazione dei luoghi di lavoro sono state effettuate per le seguenti categorie di verifiche:

- 1) Ambienti di lavoro;
- 2) Prevenzione incendi (D.M. 10 marzo 1998);
- 3) Primo soccorso.

## Ambienti di lavoro

---

Per tutti i luoghi di lavoro sono state effettuate, ove applicabili, le seguenti verifiche dei requisiti di salute e sicurezza.

### **Tipologia di verifica:** Stabilità e solidità - Requisiti

- 1) Gli edifici che ospitano i luoghi di lavoro o qualunque altra opera e struttura presente nel luogo di lavoro sono stabili (Allegato IV, punto 1.1.1., D.Lgs. 81/2008).
- 2) Gli edifici che ospitano i luoghi di lavoro o qualunque altra opera e struttura presente nel luogo di lavoro possiedono una adeguata solidità che corrisponde al loro tipo di impiego ed alle caratteristiche ambientali (Allegato IV, punto 1.1.1., D.Lgs. 81/2008).

### **Tipologia di verifica:** Stabilità e solidità - Depositi

- 1) I luoghi di lavoro destinati a deposito hanno, su una parete o in un altro luogo ben visibile, la chiara indicazione del carico massimo dei solai, espresso in chilogrammi per metro quadro di superficie (Allegato IV, punto 1.1.3., D.Lgs. 81/2008).
- 2) I carichi presenti nei locali destinati a deposito non superano il carico massimo ammissibile (Allegato IV, punto 1.1.4., D.Lgs. 81/2008).
- 3) I carichi presenti nei locali destinati a deposito sono distribuiti razionalmente ai fini della stabilità del solaio stesso (Allegato IV, punto 1.1.4., D.Lgs. 81/2008).

### **Tipologia di verifica:** Stabilità e solidità - Manutenzione e riparazione

- 1) La manutenzione degli edifici che ospitano i luoghi di lavoro o qualunque altra opera e struttura presente nel luogo di lavoro è effettuata rispettando i requisiti di stabilità e solidità (Allegato IV, punto 1.1.2., D.Lgs. 81/2008).
- 2) L'accesso ai posti elevati di edifici, parti di impianti, apparecchi, macchine, pali e simili per i normali lavori di manutenzione e riparazione è sicuro ed agevole e avviene utilizzando attrezzature appropriate, quali andatoie, passerelle, scale, staffe o ramponi montapali o altri idonei dispositivi (Allegato IV, punto 1.1.5., D.Lgs. 81/2008).

### **Tipologia di verifica:** Stabilità e solidità - Pulizie e depositi immondizie

- 1) Le pulizie dei locali sono effettuate fuori dell'orario di lavoro e in modo da ridurre il sollevamento di polvere (Allegato IV, punto 1.1.6., D.Lgs. 81/2008).
- 2) I depositi di immondizie o rifiuti e di altri materiali solidi o liquidi capaci di svolgere emanazioni insalubri non sono posizionati nelle adiacenze dei locali di lavoro e delle loro dipendenze (Allegato IV, punto 1.1.7., D.Lgs. 81/2008).

### **Tipologia di verifica:** Altezza, cubatura e superficie - Aziende industriali con più di cinque lavoratori o con

## sorveglianza sanitaria

- 1) L'altezza netta, nei locali di lavoro chiusi, misurata dal pavimento all'altezza media della copertura dei soffitti o delle volte, è superiore o uguale a m. 3 (Allegato IV, punto 1.2.1.1., D.Lgs. 81/2008).
- 2) L'altezza netta dei locali di lavoro chiusi destinati ad ufficio, è conforme alla normativa urbanistica vigente (Allegato IV, punto 1.2.5., D.Lgs. 81/2008).
- 3) La cubatura lorda dei locali di lavoro chiusi, cioè senza deduzione dei mobili, macchine ed impianti fissi, è superiore o uguale a m<sup>3</sup> 10 per lavoratore (Allegato IV, punto 1.2.1.2., D.Lgs. 81/2008).
- 4) La superficie di cui dispone ogni lavoratore, nei locali di lavoro chiusi, è di almeno m<sup>2</sup> 2 (Allegato IV, punto 1.2.1.3., D.Lgs. 81/2008).
- 5) Lo spazio di cui dispone ogni lavoratore, nei locali di lavoro chiusi, è tale da consentirgli il normale movimento in relazione al lavoro che svolge (Allegato IV, punto 1.2.6., D.Lgs. 81/2008).

**Tipologia di verifica:** Pavimenti, muri, soffitti, finestre e lucernari dei locali scale e marciapiedi mobili, banchine e rampe di carico - Requisiti dei locali chiusi adibiti a lavori di carattere continuativo

- 1) I locali di lavoro chiusi, in cui si svolgono attività a carattere continuativo, sono ben difesi dagli agenti atmosferici e provvisti di isolamento termico e acustico adeguato al tipo di impresa e all'attività dei lavoratori (Allegato IV, punto 1.3.1.1., D.Lgs. 81/2008).
- 2) Le aperture dei locali di lavoro chiusi, in cui si svolgono attività a carattere continuativo, sono sufficienti a garantire un rapido ricambio d'aria (Allegato IV, punto 1.3.1.2., D.Lgs. 81/2008).
- 3) I locali di lavoro chiusi, in cui si svolgono attività a carattere continuativo, sono ben asciutti e ben difesi contro l'umidità (Allegato IV, punto 1.3.1.3., D.Lgs. 81/2008).
- 4) Le superfici dei pavimenti, delle pareti e dei soffitti, dei locali di lavoro chiusi, in cui si svolgono attività a carattere continuativo, possono essere facilmente pulite e deterse tali da ottenere condizioni di igiene ottimali (Allegato IV, punto 1.3.1.4., D.Lgs. 81/2008).
- 5) Il pavimento dei locali di lavoro è fisso, stabile e antisdrucchiabile (Allegato IV, punto 1.3.2., D.Lgs. 81/2008).
- 6) Il pavimento dei locali di lavoro è privo di protuberanze, cavità o piani inclinati pericolosi (Allegato IV, punto 1.3.2., D.Lgs. 81/2008).
- 7) Le pareti dei locali di lavoro sono di tinta chiara (Allegato IV, punto 1.3.5., D.Lgs. 81/2008)

**Tipologia di verifica:** Pavimenti, muri, soffitti, finestre e lucernari dei locali scale e marciapiedi mobili, banchine e rampe di carico - Finestre, lucernari e dispositivi di ventilazione - Finestre e lucernari

- 1) Le finestre e i lucernari possono essere aperti, chiusi, regolati e fissati dai lavoratori in tutta sicurezza (Allegato IV, punto 1.3.7., D.Lgs. 81/2008).
- 2) Le finestre e i lucernari, quando sono aperti, sono posizionati in modo tale da non costituire pericolo per i lavoratori (Allegato IV, punto 1.3.7., D.Lgs. 81/2008).
- 3) Le finestre e i lucernari sono stati concepiti e dotati delle attrezzature necessarie per la loro pulizia nel rispetto della sicurezza dei lavoratori impiegati in tale lavoro e di quelli presenti nell'edificio ed intorno ad esso (Allegato IV, punto 1.3.8., D.Lgs. 81/2008).
- 4) Le finestre e i lucernari sono stati concepiti e dotati di dispositivi per la loro pulizia nel rispetto della sicurezza dei lavoratori impiegati in tale lavoro e di quelli presenti nell'edificio ed intorno ad esso (Allegato IV, punto 1.3.8., D.Lgs. 81/2008).
- 5) L'accesso ai tetti costituiti da materiale non sufficientemente resistenti è autorizzato solo in caso di utilizzo di attrezzature che permettono di eseguire il lavoro in tutta sicurezza (Allegato IV, punto 1.3.9., D.Lgs. 81/2008).

**Tipologia di verifica:** Pavimenti, muri, soffitti, finestre e lucernari dei locali scale e marciapiedi mobili, banchine e rampe di carico - Finestre, lucernari e dispositivi di ventilazione - Dispositivi di ventilazione

- 1) I dispositivi di ventilazione possono essere aperti, chiusi, regolati e fissati dai lavoratori in tutta sicurezza (Allegato IV, punto 1.3.7., D.Lgs. 81/2008).
- 2) I dispositivi di ventilazione, quando sono aperti, sono posizionati in modo tale da non costituire pericolo per i lavoratori (Allegato IV, punto 1.3.7., D.Lgs. 81/2008).

**Tipologia di verifica:** Vie e uscite di emergenza - Vie ed uscite di emergenza

- 1) Le vie e le uscite di emergenza sono sgombre e consentono di raggiungere il più rapidamente possibile

un luogo sicuro (Allegato IV, punto 1.5.2., D.Lgs. 81/2008).

- 2) Tutti i posti di lavoro, in caso di pericolo, possono essere evacuati rapidamente e in piena sicurezza da parte dei lavoratori (Allegato IV, punto 1.5.3., D.Lgs. 81/2008).
- 3) Le vie e le uscite di emergenza, per numero, distribuzione e dimensione sono adeguate alle dimensioni dei luoghi di lavoro, alla loro ubicazione, alla loro destinazione d'uso, alle attrezzature in essi installate, e al massimo numero di persone che possono essere presenti (Allegato IV, punto 1.5.4., D.Lgs. 81/2008).
- 4) Le vie e le uscite di emergenza hanno altezza minima di m 2 e larghezza minima conforme alla normativa vigente in materia antincendio (Allegato IV, punto 1.5.5., D.Lgs. 81/2008).
- 5) Le vie e le uscite di emergenza, le vie di circolazione e le porte che vi danno accesso, sono libere da ostruzioni e possono essere utilizzate in ogni momento senza impedimenti (Allegato IV, punto 1.5.9., D.Lgs. 81/2008).
- 6) Le vie e le uscite di emergenza sono evidenziate da apposita segnaletica, conforme alle disposizioni vigenti, durevole e collocata in luoghi appropriati (Allegato IV, punto 1.5.10., D.Lgs. 81/2008).
- 7) Le vie e le uscite di emergenza, che richiedono un'illuminazione, sono dotate di un'illuminazione di sicurezza di intensità sufficiente, che entra in funzione in caso di guasto dell'impianto elettrico (Allegato IV, punto 1.5.11., D.Lgs. 81/2008).

**Tipologia di verifica:** Vie e uscite di emergenza - Porte di emergenza

- 1) Le porte delle uscite di emergenza, sono apribili nel verso dell'esodo (Allegato IV, punto 1.5.6., D.Lgs. 81/2008)
- 2) Le porte delle uscite di emergenza, sono facilmente ed immediatamente apribili da parte di qualsiasi persona che abbia bisogno di utilizzarla in caso di emergenza (Allegato IV, punto 1.5.6., D.Lgs. 81/2008).
- 3) Le porte delle uscite di emergenza, non sono chiuse a chiave quando sono presenti lavoratori in azienda (Allegato IV, punto 1.5.7., D.Lgs. 81/2008).
- 4) Le saracinesche a rullo, le porte scorrevoli verticalmente e quelle girevoli su asse centrale nei locali di lavoro ed in quelli adibiti a deposito non sono utilizzate quali porte delle uscite di emergenza (Allegato IV, punto 1.5.8., D.Lgs. 81/2008).

**Tipologia di verifica:** Porte e portoni - Luoghi di lavoro utilizzati successivamente al 27 novembre 1994 - Porte dei locali di lavoro

- 1) Le porte dei locali di lavoro, per numero, dimensioni, posizione e materiali di realizzazione, sono tali da consentire la rapida uscita delle persone (Allegato IV, punto 1.6.1., D.Lgs. 81/2008).
- 2) Le porte dei locali di lavoro sono agevolmente apribili dall'interno durante il lavoro (Allegato IV, punto 1.6.1., D.Lgs. 81/2008).
- 3) Le porte apribili nei due versi sono trasparenti o muniti di pannelli trasparenti (Allegato IV, punto 1.6.9., D.Lgs. 81/2008).
- 4) Sulle porte trasparenti è apposto un segno indicativo all'altezza degli occhi (Allegato IV, punto 1.6.10., D.Lgs. 81/2008).
- 5) Le porte dei locali adibite a uscite di emergenza hanno altezza minima di m 2 e larghezza minima conforme alla normativa vigente in materia antincendio (Allegato IV, punto 1.6.6., D.Lgs. 81/2008).

**Tipologia di verifica:** Porte e portoni - Luoghi di lavoro utilizzati successivamente al 27 novembre 1994 - Locali con lavorazioni diverse dalle precedenti

- 1) Il locale all'interno del quale sono normalmente impiegati fino a 25 lavoratori è dotato di almeno una porta apribile nel verso dell'esodo e di larghezza minima di 80 cm con tolleranza del 2% (Allegato IV, punto 1.6.3., lettera a), D.Lgs. 81/2008).

**Tipologia di verifica:** Porte e portoni - Luoghi di lavoro utilizzati successivamente al 27 novembre 1994 - Porte carraie

- 1) Le porte per la circolazione dei pedoni sono poste immediatamente accanto ai portoni destinati essenzialmente alla circolazione dei veicoli, sono segnalate in modo visibile e sono tenute permanentemente sgombre (Allegato IV, punto 1.6.8., D.Lgs. 81/2008).
- 2) I portoni per la circolazione dei pedoni sono comuni a quelli destinati essenzialmente alla circolazione dei veicoli essendo sicuro il passaggio dei pedoni (Allegato IV, punto 1.6.8., D.Lgs. 81/2008).

**Tipologia di verifica:** Porte e portoni - Luoghi di lavoro utilizzati successivamente al 27 novembre 1994 - Porte di emergenza

- 1) Le porte situate sul percorso delle vie di emergenza sono contrassegnate in maniera adeguata con segnaletica durevole e conforme alla normativa vigente (Allegato IV, punto 1.6.15., D.Lgs. 81/2008).
- 2) Le porte situate sul percorso delle vie di emergenza possono essere aperte in ogni momento dall'interno senza aiuto speciale (Allegato IV, punto 1.6.15., D.Lgs. 81/2008).

**Tipologia di verifica:** Microclima - Aerazione dei luoghi di lavoro chiusi - Aerazione naturale

- 1) I luoghi di lavoro chiusi dispongono di aria salubre in quantità sufficiente, tenendo conto dei metodi di lavoro e degli sforzi fisici ai quali sono sottoposti i lavoratori stessi, ottenuta con aperture naturali (Allegato IV, punto 1.9.1.1., D.Lgs. 81/2008).

**Tipologia di verifica:** Microclima - Aerazione dei luoghi di lavoro chiusi - Aerazione forzata

- 1) I luoghi di lavoro chiusi dispongono di aria salubre in quantità sufficiente, tenendo conto dei metodi di lavoro e degli sforzi fisici ai quali sono sottoposti i lavoratori stessi, ottenuta con impianti di aerazione (Allegato IV, punto 1.9.1.1., D.Lgs. 81/2008).
- 2) L'impianto di aerazione è mantenuto sempre funzionante durante il lavoro (Allegato IV, punto 1.9.1.2., D.Lgs. 81/2008).
- 3) Gli impianti di condizionamento dell'aria e di ventilazione meccanica funzionano in modo tale da non esporre i lavoratori a correnti d'aria fastidiosi (Allegato IV, punto 1.9.1.3., D.Lgs. 81/2008).
- 4) Gli impianti di aerazione sono periodicamente sottoposti a controlli, manutenzione, pulizia e sanificazione per la tutela della salute dei lavoratori (Allegato IV, punto 1.9.1.4., D.Lgs. 81/2008).
- 5) Gli impianti di aerazione sono puliti rapidamente da sedimenti e da sporcizia che potrebbero comportare un pericolo immediato per la salute dei lavoratori dovuto all'inquinamento dell'aria respirata (Allegato IV, punto 1.9.1.5., D.Lgs. 81/2008).

**Tipologia di verifica:** Microclima - Temperatura dei locali

- 1) La temperatura nei locali di lavoro è adeguata all'organismo umano durante il tempo di lavoro, tenuto conto dei metodi di lavoro, degli sforzi fisici ai quali sono sottoposti i lavoratori e dell'influenza che esercita sulla temperatura stessa il grado di umidità e il movimento dell'aria concomitanti (Allegato IV, punto 1.9.2.1., D.Lgs. 81/2008).
- 2) La temperatura dei locali di riposo, dei locali per il personale di sorveglianza, dei servizi igienici, delle mense e dei locali di pronto soccorso è conforme alla destinazione specifica degli stessi (Allegato IV, punto 1.9.2.3., D.Lgs. 81/2008).
- 3) Le finestre, i lucernari e le pareti vetrate sono tali da evitare un soleggiamento eccessivo dei luoghi di lavoro, tenendo conto del tipo di attività e della natura del luogo di lavoro (Allegato IV, punto 1.9.2.4., D.Lgs. 81/2008).
- 4) I lavoratori sono difesi dalle temperature troppo alte o troppo basse mediante misure tecniche localizzate o mediante l'adozione di mezzi personali di protezione, non essendo conveniente modificare la temperatura dei locali (Allegato IV, punto 1.9.2.5., D.Lgs. 81/2008).
- 5) Gli apparecchi a fuoco diretto destinati al riscaldamento dell'ambiente nei locali chiusi di lavoro con temperature troppo alte o troppo basse sono muniti di condotti del fumo privi di valvole di regolazione e di tiraggio adeguato, a meno che per l'ampiezza del locale tale impianto non sia necessario (Allegato IV, punto 1.9.2.6., D.Lgs. 81/2008).

**Tipologia di verifica:** Microclima - Umidità

- 1) Nei locali chiusi di lavoro delle aziende industriali nei quali l'aria è soggetta ad inumidirsi notevolmente per ragioni di lavoro è evitata, per quanto possibile, la formazione della nebbia, mantenendo l'umidità e la temperatura nei limiti compatibili con le esigenze tecniche (Allegato IV, punto 1.9.3.1., D.Lgs. 81/2008).

**Tipologia di verifica:** Illuminazione naturale ed artificiale - Requisiti generali

- 1) I luoghi di lavoro dispongono di sufficiente luce naturale (Allegato IV, punto 1.10.1., D.Lgs. 81/2008).
- 2) I locali e i luoghi di lavoro, anche se illuminati con luce naturale, sono dotati di dispositivi che consentono un'illuminazione artificiale adeguata per salvaguardare la sicurezza, la salute e il benessere dei lavoratori (Allegato IV, punto 1.10.1., D.Lgs. 81/2008).
- 3) Le superfici vetrate illuminanti ed i mezzi di illuminazione artificiale sono tenuti costantemente in buone condizioni di pulizia e di efficienza (Allegato IV, punto 1.10.4., D.Lgs. 81/2008).
- 4) Gli ambienti, i posti di lavoro ed i passaggi sono illuminati con luce naturale o artificiale tale da

assicurare una sufficiente visibilità (Allegato IV, punto 1.10.5., D.Lgs. 81/2008).

**Tipologia di verifica:** Locali di riposo e refezione - Locali di riposo - Attività interne

- 1) I locali di riposo, previsti per il tipo di attività ai fini della sicurezza e salute dei lavoratori, sono facilmente accessibili (Allegato IV, punto 1.11.1.1., D.Lgs. 81/2008).
- 2) I lavoratori impiegati in uffici o in analoghi locali di lavoro utilizzano gli stessi ambienti quali locali di riposo in quanto offrono equivalenti possibilità di riposo durante la pausa (Allegato IV, punto 1.11.1.2., D.Lgs. 81/2008).
- 3) I locali di riposo hanno dimensioni sufficienti e sono dotati di un numero di tavoli e sedili con schienale sufficienti in funzione del numero di lavoratori (Allegato IV, punto 1.11.1.3., D.Lgs. 81/2008).
- 4) I lavoratori impiegati in lavori con interruzioni regolari e frequenti, quando la sicurezza o la salute dei lavoratori lo esige, dispongono di locali per soggiornare durante l'interruzione del lavoro (Allegato IV, punto 1.11.1.4., D.Lgs. 81/2008).
- 5) Le donne incinte e le madri che allattano hanno la possibilità di riposarsi in posizione distesa e in condizioni appropriate (Allegato IV, punto 1.11.4., D.Lgs. 81/2008).

**Tipologia di verifica:** Locali di riposo e refezione - Locali di riposo - Attività all'aperto

- 1) I lavoratori impiegati normalmente nei lavori all'aperto dispongono di un locale per il ricovero, in caso di intemperie e nelle ore dei pasti o dei riposi, e riscaldato durante la stagione fredda (Allegato IV, punto 1.14.1., D.Lgs. 81/2008).
- 2) Il locale per il ricovero in caso di intemperie e nelle ore dei pasti o dei riposi è dotato di sedili e di un tavolo (Allegato IV, punto 1.14.1., D.Lgs. 81/2008).

**Tipologia di verifica:** Locali di riposo e refezione - Locali uso refettorio

- 1) I locali ad uso refettorio, obbligatori per le aziende con più di 30 dipendenti che rimangono in azienda durante gli intervalli di lavoro, sono composti da uno o più ambienti muniti di sedili e tavoli (Allegato IV, punto 1.11.2.1., D.Lgs. 81/2008).
- 2) I locali ad uso refettorio sono ben illuminati, aerati e riscaldati nella stagione fredda (Allegato IV, punto 1.11.2.2., D.Lgs. 81/2008).
- 3) Il pavimento dei refettori non è polveroso e le pareti sono intonacate e imbiancate (Allegato IV, punto 1.11.2.2., D.Lgs. 81/2008).
- 4) I lavoratori esposti a materie insudicianti, sostanze polverose o nocive, in relazione alla natura della lavorazione, non consumano i pasti nei locali di lavoro né vi rimangono durante il tempo destinato alla refezione (Allegato IV, punto 1.11.2.4., D.Lgs. 81/2008).

**Tipologia di verifica:** Locali di riposo e refezione - Conservazione vivande e somministrazione bevande

- 1) I lavoratori dispongono di adatti posti fissi per la conservazione delle loro vivande (Allegato IV, punto 1.11.3.1., D.Lgs. 81/2008).
- 2) I lavoratori dispongono di mezzi per riscaldare le vivande e lavare i relativi recipienti (Allegato IV, punto 1.11.3.1., D.Lgs. 81/2008).
- 3) I lavoratori dispongono di mezzi per lavare i recipienti contenenti le vivande (Allegato IV, punto 1.11.3.1., D.Lgs. 81/2008).

**Tipologia di verifica:** Spogliatoi e armadi per il vestiario

- 1) I lavoratori, che devono indossare indumenti di lavoro specifici e quando per ragioni di salute o di decenza non possono cambiarsi in altri locali, hanno a disposizione locali appositamente destinati a spogliatoi (Allegato IV, punto 1.12.1., D.Lgs. 81/2008).
- 2) I lavoratori dispongono di un unico locale destinato a spogliatoio e utilizzato, dal personale dei due sessi, secondo opportuni turni prestabiliti e concordati nell'ambito dell'orario di lavoro (Allegato IV, punto 1.12.2., D.Lgs. 81/2008).
- 3) I locali destinati a spogliatoio hanno capacità sufficiente, sono vicini ai locali di lavoro, sono aerati, illuminati, ben difesi dalle intemperie, riscaldati durante la stagione fredda e muniti di sedili (Allegato IV, punto 1.12.3., D.Lgs. 81/2008).
- 4) I locali destinati a spogliatoio sono dotati di attrezzature che consentono a ciascun lavoratore di chiudere a chiave i propri indumenti durante il tempo di lavoro (Allegato IV, punto 1.12.4., D.Lgs. 81/2008).
- 5) I lavoratori che svolgono attività insudicianti, polverose, con sviluppo di fumi o vapori contenenti in sospensione sostanze untuose o incrostanti, nonché quelle dove si usano sostanze venefiche, corrosive



o infettanti o comunque pericolose, dispongono di armadi per gli indumenti da lavoro separati da quelli per gli indumenti privati (Allegato IV, punto 1.12.5., D.Lgs. 81/2008).

**Tipologia di verifica:** Servizi igienico assistenziali - Acqua

- 1) I lavoratori dispongono, nei luoghi di lavoro o nelle loro immediate vicinanze, di acqua in quantità sufficiente sia per uso potabile che per lavarsi (Allegato IV, punto 1.13.1.1., D.Lgs. 81/2008).
- 2) La provvista, la conservazione e la distribuzione dell'acqua é effettuata nell'osservanza delle norme igieniche atte ad evitarne l'inquinamento e a impedire la diffusione di malattie (Allegato IV, punto 1.13.1.2., D.Lgs. 81/2008).

**Tipologia di verifica:** Servizi igienico assistenziali - Docce

- 1) Docce sufficienti ed appropriate sono messe a disposizione dei lavoratori quando il tipo di attività o la salubrità lo esigono (Allegato IV, punto 1.13.2.1., D.Lgs. 81/2008).
- 2) I lavoratori dispongono di locali per docce separati per sesso e facilmente comunicabili con gli spogliatoi (Allegato IV, punto 1.13.2.2., D.Lgs. 81/2008).
- 3) I lavoratori dispongono di locali per docce utilizzati separatamente per sesso e facilmente comunicabili con gli spogliatoi (Allegato IV, punto 1.13.2.2., D.Lgs. 81/2008).
- 4) I locali delle docce sono riscaldati nella stagione fredda, sono di dimensioni sufficienti per permettere a ciascun lavoratore di rivestirsi senza impacci e sono in condizioni appropriate di igiene (Allegato IV, punto 1.13.2.3., D.Lgs. 81/2008).
- 5) Le docce sono dotate di acqua corrente calda e fredda, di mezzi detergenti e di mezzi per asciugarsi (Allegato IV, punto 1.13.2.4., D.Lgs. 81/2008).

**Tipologia di verifica:** Servizi igienico assistenziali - Gabinetti e lavabi

- 1) I lavoratori, dispongono in prossimità dei loro posti di lavoro, di locali di riposo, di spogliatoi e docce, di gabinetti e di lavabi (Allegato IV, punto 1.13.3.1., D.Lgs. 81/2008).
- 2) I lavabi sono dotati di acqua corrente calda e fredda, di mezzi detergenti e di mezzi per asciugarsi (Allegato IV, punto 1.13.3.1., D.Lgs. 81/2008).
- 3) I gabinetti sono separati per sesso (Allegato IV, punto 1.13.3.2., D.Lgs. 81/2008).
- 4) I gabinetti sono utilizzati separatamente vista l'impossibilità di una separazione fisica per vincoli urbanistici o architettonici (Allegato IV, punto 1.13.3.2., D.Lgs. 81/2008).
- 5) I gabinetti sono utilizzati separatamente perché i lavoratori di sesso diverso sono in numero non superiore a 10 (Allegato IV, punto 1.13.3.2., D.Lgs. 81/2008).

**Tipologia di verifica:** Servizi igienico assistenziali - Pulizia delle installazioni igienico-assistenziali

- 1) Le installazioni e gli arredi destinati ai refettori, agli spogliatoi, ai bagni, alle latrine, ai dormitori ed in genere ai servizi di igiene e di benessere per i lavoratori, sono mantenuti in stato di scrupolosa pulizia (Allegato IV, punto 1.13.4.1., D.Lgs. 81/2008).

## Prevenzione incendi (D.M. 10 marzo 1998)

Per tutti i luoghi di lavoro sono state effettuate, ove applicabili, le seguenti verifiche dei requisiti di salute e sicurezza.

**Tipologia di verifica:** Vie di uscita - Criteri generali di sicurezza - Rischio di incendio basso

- 1) Le vie di uscita sono indipendenti l'una dall'altra e distribuite in modo tale da permettere l'allontanamento ordinato delle persone dall'incendio. (Allegato III, punto 3.3., D.M. 10 marzo 1998).
- 2) La lunghezza del percorso per raggiungere la più vicina uscita di piano non è superiore a 45÷60 metri corrispondente ad un tempo massimo di evacuazione di 5 minuti (Allegato III, punto 3.3., D.M. 10 marzo 1998).
- 3) Le vie di uscita conducono ad un luogo sicuro (Allegato III, punto 3.3., D.M. 10 marzo 1998).
- 4) I percorsi in un'unica direzione sono evitati per quanto possibile (Allegato III, punto 3.3., D.M. 10 marzo 1998).
- 5) La distanza da percorrere, nei percorsi unidirezionali, fino ad una uscita di piano o fino al punto dove inizia la disponibilità di due o più vie di uscita non è superiore a 12÷45 metri corrispondente ad un tempo massimo di percorrenza di 3 minuti (Allegato III, punto 3.3., D.M. 10 marzo 1998).
- 6) La larghezza, misurata nel punto più stretto del percorso, delle vie di uscita è sufficiente in relazione al

- numero di occupanti (Allegato III, punto 3.3., D.M. 10 marzo 1998).
- 7) Un numero sufficiente di uscite di adeguata larghezza è disponibile da ogni locale e piano dell'edificio (Allegato III, punto 3.3., D.M. 10 marzo 1998).
  - 8) Le scale sono protette dagli effetti di un incendio tramite strutture resistenti al fuoco e porte resistenti al fuoco munite di dispositivo di autochiusura, in quanto la distanza da un qualsiasi punto del luogo di lavoro fino all'uscita su luogo sicuro è superiore a 60 metri ( 45 metri nel caso di una sola uscita) (Allegato III, punto 3.3., D.M. 10 marzo 1998).
  - 9) Le vie di uscita e le uscite di piano sono sempre disponibili per l'uso e tenute libere da ostruzioni (Allegato III, punto 3.3., D.M. 10 marzo 1998).
  - 10) Le porte sul percorso di uscita sono apribili facilmente ed immediatamente dalle persone in esodo (Allegato III, punto 3.3., D.M. 10 marzo 1998).

**Tipologia di verifica:** Vie di uscita - Numero e larghezza delle uscite di piano - Rischio di incendio basso o medio - Affollamento del piano non superiore a 50 persone

- 1) E' presente almeno una uscita di piano (Allegato III, punto 3.5., D.M. 10 marzo 1998).
- 2) La larghezza minima di ciascuna uscita non è inferiore a 0,80 metri con tolleranza del 2% (Allegato III, punto 3.5., D.M. 10 marzo 1998).

**Tipologia di verifica:** Vie di uscita - Porte installate lungo le vie di uscita

- 1) Le porte installate lungo le vie di uscita ed in corrispondenza delle uscite di piano si aprono nel verso dell'esodo (Allegato III, punto 3.9., D.M. 10 marzo 1998).
- 2) Le porte resistenti al fuoco sono dotati di dispositivo di autochiusura (Allegato III, punto 3.9., D.M. 10 marzo 1998).
- 3) Le porte resistenti al fuoco installate lungo le vie di uscita e dotate di dispositivo di auto chiusura, sono tenute aperte tramite dispositivi elettromagnetici che ne consentono il rilascio in caso di emergenza (Allegato III, punto 3.9., D.M. 10 marzo 1998).

**Tipologia di verifica:** Vie di uscita - Sistemi di apertura delle porte

- 1) Le porte in corrispondenza delle uscite di piano e quelle utilizzate lungo le vie di esodo non sono chiuse a chiave e sono apribili facilmente ed immediatamente dall'interno senza l'uso di chiavi e a semplice spinta (Allegato III, punto 3.10., D.M. 10 marzo 1998).

**Tipologia di verifica:** Vie di uscita - Segnaletica ed illuminazione delle vie di uscita

- 1) Le vie di uscita e le uscite di piano sono chiaramente indicate da segnaletica conforme alla normativa vigente (Allegato III, punto 3.12., D.M. 10 marzo 1998).
- 2) Le vie di uscita e i percorsi esterni, sono adeguatamente illuminati per consentire la loro percorribilità in sicurezza fino all'uscita in un luogo sicuro (Allegato III, punto 3.13., D.M. 10 marzo 1998).
- 3) Le aree prive di illuminazione naturale o utilizzate in assenza di illuminazione naturale, sono dotate di un sistema di illuminazione di sicurezza che si inserisce automaticamente in caso di interruzione di corrente (Allegato III, punto 3.13., D.M. 10 marzo 1998).

**Tipologia di verifica:** Vie di uscita - Divieti da osservare lungo le vie di uscita

- 1) Lungo le vie di uscita non sono installate attrezzature che possono costituire pericoli potenziali di incendio o ostruzione delle stesse (Allegato III, punto 3.14., D.M. 10 marzo 1998).

**Tipologia di verifica:** Rilevazione e allarme - Misure per piccoli luoghi di lavoro

- 1) Il dispositivo di allarme è a voce in quanto il luogo di lavoro è piccolo, è a rischio di incendio basso o medio e tutto il personale lavora nello stesso ambiente (Allegato IV, punto 4.2., D.M. 10 marzo 1998).

**Tipologia di verifica:** Attrezzature ed impianti - Estintori portatili e carrellati - Estintori a polveri o ad anidride carbonica

- 1) In prossimità degli impianti elettrici sono presenti estintori con estinguente costituito da polveri dielettriche e da anidride carbonica (Allegato V, punto 5.1., D.M. 10 marzo 1998).

**Tipologia di verifica:** Attrezzature ed impianti - Estintori portatili e carrellati - Estintori carrellati

- 1) Gli estintori carrellati sono del tipo e nel numero necessario in funzione del tipo di incendio, del livello di rischio e del personale addetto al loro uso (Allegato V, punto 5.2., D.M. 10 marzo 1998).

**Tipologia di verifica:** Attrezzature ed impianti - Ubicazione delle attrezzature di spegnimento

- 1) Gli estintori portatili sono ubicati preferibilmente lungo le vie di uscita, in prossimità delle uscite e fissati al muro (Allegato V, punto 5.4., D.M. 10 marzo 1998).
- 2) Gli idranti e i naspi antincendio sono ubicati in punti visibili ed accessibili lungo le vie di uscita e in modo da raggiungere, almeno con il getto di una lancia, le superfici da proteggere (Allegato V, punto 5.4., D.M. 10 marzo 1998).
- 3) Gli impianti di spegnimento di tipo manuale sono evidenziati con apposita segnaletica (Allegato V, punto 5.4., D.M. 10 marzo 1998).

## Primo soccorso

---

Per tutti i luoghi di lavoro sono state effettuate, ove applicabili, le seguenti verifiche dei requisiti di salute e sicurezza.

**Tipologia di verifica:** Azienda o unità produttiva di Gruppo A - Generale

- 1) Il luogo di lavoro è dotato di mezzi di comunicazione che consentono la rapida attivazione di emergenza del Servizio Sanitario Nazionale (Art. 2, comma 1, lettera b), D.M. 15 luglio 2003, n. 388).
- 2) Il servizio di pronto soccorso interno ed il sistema di emergenza del Servizio Sanitario Nazionale sono raccordati (Art. 2, comma 4, D.M. 15 luglio 2003, n. 388).
- 3) I lavoratori che prestano la propria attività in luoghi isolati, diversi dalla sede aziendale o unità produttiva, hanno in dotazione il pacchetto di medicazione e un mezzo di comunicazione idoneo a raccordarsi con l'azienda per attivare rapidamente il sistema di emergenza del Servizio Sanitario Nazionale (Art. 2, comma 5, D.M. 15 luglio 2003, n. 388).

**Tipologia di verifica:** Azienda o unità produttiva di Gruppo A - Cassetta di pronto soccorso

- 1) Il luogo di lavoro è dotato di cassetta di pronto soccorso facilmente accessibile e adeguatamente segnalata (Art. 2, comma 1, lettera a), D.M. 15 luglio 2003, n. 388).
- 2) La cassetta di pronto soccorso, il cui contenuto è quello previsto dalle norme vigenti, è periodicamente e adeguatamente rifornita (Art. 2, comma 1, lettera a), D.M. 15 luglio 2003, n. 388).

## Esito dell'analisi e della valutazione

---

A conclusione della verifica effettuata sui "LUOGHI DI LAVORO" della rispondenza ai requisiti di salute e sicurezza, è risultato che tutti i requisiti di legge sono soddisfatti.

# VERIFICA dei PROCESSI PRODUTTIVI

## verifica dei requisiti di salute e di sicurezza dei processi produttivi ed attività lavorative con indicazione dei dispositivi di protezione individuale

(Art. 28, comma 2, lettere a) e b), D.Lgs. 9 aprile 2008, n. 81 e s.m.i. - D.Lgs. 3 agosto 2009, n. 106)

I processi produttivi, con le relative attività lavorative, sono stati oggetto di valutazione dei rischi ai sensi degli artt. 17, comma 1, e 28, comma 1, del D.Lgs. 81/2008.

### Individuazione dei fattori di rischio

I fattori di rischio sono stati individuati seguendo le disposizioni normative nazionali, le indicazioni approvate e pubblicate da organismi internazionali, europei o nazionali di normalizzazione, dalle regioni, dall'INAIL o da organismi territoriali paritetici, ovvero avvalendosi di studi, osservazioni, dati desunti dall'esperienza e dalle informazioni raccolte, ovvero di contributi apportati da quanti, a diverso titolo, concorrono all'effettuazione della valutazione stessa.

Con questa metodologia è stato possibile avere la certezza di individuare in concreto tutti i fattori di rischio, non soltanto in base ai principi generalmente noti, ma anche in funzione delle peculiarità delle condizioni in cui ha luogo l'attività lavorativa.

### Individuazione delle misure preventive e protettive

Dopo aver individuato tutti i fattori di rischio, si è proceduto a conciliare le contrapposte esigenze attribuendo una priorità ottimale (nella valutazione e identificazione) dei principali problemi di prevenzione -peculiari della specifica attività produttiva-, su cui si è concentrata poi l'analisi e, di conseguenza, l'individuazione delle misure di prevenzione e protezione attuate e dei dispositivi di protezione individuale adottati, così come richiesto dall'art. 28, comma 2, lettera b), del D.Lgs. 81/2008.

L'elenco delle misure preventive e protettive attuate, ed in seguito elencate, è suddiviso per attività lavorativa e per fattore di rischio, con annotazione a margine della pertinente ed eventuale disposizione normativa o di buona prassi.

### Elenco dei fattori di rischio

Tutti i fattori di rischio derivanti dall'attività lavorativa, che risultino ragionevolmente prevedibili, sono stati suddivisi in fattori di rischio per la salute, fattori di rischio per la sicurezza e fattori di rischio particolari.

#### **Fattori di rischio per la SALUTE**

- 1) Attrezzature munite di videoterminali;
- 2) Esposizione a R.O.A. (operazioni di saldatura);
- 3) Esposizione a rumore;
- 4) Esposizione a vibrazioni;
- 5) Esposizione ad agenti chimici.

#### **Fattori di rischio per la SICUREZZA**

- 1) Caduta di materiale dall'alto o a livello;
- 2) Elettrocuzione;
- 3) Incendio (valutato nei luoghi di lavoro);
- 4) Investimento, ribaltamento;
- 5) Proiezione di schegge;
- 6) Scariche atmosferiche (valutato nei luoghi di lavoro);
- 7) Scivolamenti, cadute a livello;
- 8) Urti, colpi, impatti, compressioni.

#### **Fattori di rischio PARTICOLARI**

- 1) Movimentazione manuale carichi (sollevamento e trasporto);
- 2) STRESS lavoro-correlato.

### Elenco delle attività analizzate

I processi produttivi con le relative attività lavorative, oggetto di valutazione dei rischi, sono di seguito elencati:

#### Ufficio

- 1) Ufficio tecnico;
- 2) Archiviazione pratiche.

#### Magazzino e officina

- 1) Movimentazione meccanica dei materiali;
- 2) Stoccaggio dei materiali;
- 3) Manutenzione meccanica.

### Ufficio

L'analisi del processo produttivo "Ufficio" ha permesso di verificare la presenza o meno di possibili indicatori di stress, quindi il fattore di rischio, è stato opportunamente valutato e convenientemente mitigato con l'attuazione delle relative misure di prevenzione.

*Fattore di rischio: **STRESS lavoro-correlato***

Rischi collegati allo stress lavoro-correlato dei "gruppi di lavoratori" come previsto dall'art. 28, comma 1, del D.Lgs. 9 aprile 2008, n. 81 e secondo l'accordo europeo dell' 8 ottobre 2004. La maggior parte delle persone quando è sottoposta ai fattori stressanti avverte reazioni emotive di ansia, depressione, disagio, inquietudine o fatica.

#### Esito della valutazione:

Fascia di appartenenza. RISCHIO Non rilevante (punteggio compreso tra 0 e 17 e inferiore o uguale al 25% del punteggio massimo). L'analisi degli indicatori non evidenzia particolari condizioni organizzative che possono determinare la presenza di stress correlato al lavoro.

Rischio Basso con probabilità di accadimento Improbabile ed entità del danno Lieve.

AREA	Punteggio
Step checklist	
<b>AREA A: Indicatori Aziendali</b>	
Indicatori Aziendali	Basso [0]
<b>TOTALE AREA</b>	<b>Basso [0]</b>
<b>AREA C: Contenuto del lavoro</b>	
Ambiente di lavoro ed attrezzature di lavoro	Basso [0]
Pianificazione dei compiti	Basso [0]
Carico di lavoro - Ritmo di lavoro	Basso [0]
Orario di lavoro	Basso [0]
<b>TOTALE AREA</b>	<b>Basso [0]</b>
<b>AREA B: Contesto del lavoro</b>	
Funzione e cultura organizzativa	Basso [0]
Ruolo nell'ambito dell'organizzazione	Basso [0]
Evoluzione della carriera	Basso [0]
Autonomia decisionale - Controllo del lavoro	Basso [0]
Rapporti interpersonali sul lavoro	Basso [0]
Interfaccia casa lavoro - Conciliazione vita/lavoro	[-1]
<b>TOTALE AREA</b>	<b>[-1]</b>
<b>Valutazione globale rischio</b>	<b>0</b>

#### Misure di prevenzione e protezione attuate:

- 1) Condizioni organizzative che non possono determinare la presenza di stress correlato al lavoro. Previsione di un "piano di monitoraggio", ad esempio anche attraverso un periodico controllo dell'andamento degli eventi sentinella.

## Ufficio tecnico

L'analisi dell'attività lavorativa "Ufficio tecnico" del processo produttivo "Ufficio" ha permesso di individuare i seguenti fattori di rischio, opportunamente valutati e convenientemente mitigati con l'attuazione delle relative misure di prevenzione e protezione e l'adozione dei dispositivi di protezione individuale.

### *Fattore di rischio: Urti, colpi, impatti, compressioni*

Lesioni traumatiche da urti e cadute per utilizzo improprio di arredi: urti contro le ante degli armadi e i cassetti delle scrivanie e degli schedari lasciati aperti; caduta di materiale disposto in modo disordinato e non razionale sui ripiani degli armadi o sulle mensole; caduta delle mensole per eccessivo carico; caduta per utilizzo improprio di sedie o dei ripiani delle scaffalature per accedere ai fascicoli più in alto; ribaltamento di scaffalature non opportunamente fissate al muro o di schedari non provvisti di dispositivi che impediscono la contemporanea apertura di più cassetti.

#### **Esito della valutazione:**

Rischio Basso con probabilità di accadimento Improbabile ed entità del danno Lieve.

#### **Misure di prevenzione e protezione attuate:**

- 1) Le ante degli armadi realizzate in vetro trasparente, senza bordo, poco visibili, sono evidenziate con appositi segnali.
- 2) La documentazione, il materiale cartaceo ed i raccoglitori sono riposti sui ripiani degli armadi e sulle scaffalature in modo ordinato e razionale, osservando la corretta distribuzione dei carichi.
- 3) Sono presenti scaletti portatili a norma per raggiungere i libri o la documentazione riposta sui ripiani alti della libreria e degli scaffali.

### *Fattore di rischio: Attrezzature munite di videoterminali*

Attività in cui si utilizzano attrezzature munite di videoterminali, in modo sistematico o abituale, per almeno venti ore settimanali, dedotte le interruzioni.

#### **Esito della valutazione:**

Fascia di appartenenza. Posti di lavoro dove il possibile legame tra uso di VDT e i rischi per gli operatori è ben contenuto.

Rischio Basso con probabilità di accadimento Improbabile ed entità del danno Lieve.

#### **Misure di prevenzione e protezione attuate:**

- 1) Il posto di lavoro è ben dimensionato e allestito in modo da avere spazio sufficiente per permettere cambiamenti di posizione e movimenti operativi (Punto 2, lettera a), allegato XXXIV, D.Lgs. 81/2008).
- 2) I computer portatili, qualora siano impiegati in modo prolungato, sono forniti di tastiera, mouse o altro dispositivo di puntamento, nonché di un idoneo supporto che consenta il corretto posizionamento dello schermo (Punto 1, lettera f), allegato XXXIV, D.Lgs. 81/2008).
- 3) I riflessi sullo schermo, eccessivi contrasti di luminanza e abbagliamento del lavoratore sono stati evitati disponendo adeguatamente la postazione rispetto all'ubicazione delle fonti di luce naturale e artificiale e delle superfici riflettenti di pareti e attrezzature traslucide o di colore chiaro (Punto 2, lettera b), allegato XXXIV, D.Lgs. 81/2008).
- 4) L'illuminazione generale e specifica (lampade da tavolo) garantiscono un illuminamento sufficiente e un contrasto appropriato tra lo schermo e l'ambiente circostante, tenuto conto delle caratteristiche del lavoro e delle esigenze visive dell'utilizzatore (Punto 2, lettera b), allegato XXXIV, D.Lgs. 81/2008).
- 5) Lo schienale e la seduta hanno bordi smussati; i materiali presentano un livello di permeabilità tali da non compromettere il comfort dell'utente e sono pulibili (Punto 1, lettera e), allegato XXXIV, D.Lgs. 81/2008).
- 6) Lo schienale fornisce un adeguato supporto alla regione dorso-lombare dell'utente perché è adeguato alle caratteristiche antropometriche del lavoratore e ha altezza e inclinazione regolabile (Punto 1, lettera e), allegato XXXIV, D.Lgs. 81/2008).
- 7) Le postazioni di lavoro, su richiesta del lavoratore, dispongono di poggiatesta e questi non si spostano involontariamente durante il suo uso (Punto 1, lettera e), allegato XXXIV, D.Lgs. 81/2008).
- 8) Il sedile è dotato di un meccanismo girevole per facilitare i cambi di posizione e può essere spostato agevolmente secondo le necessità dell'utilizzatore (Punto 1, lettera e), allegato XXXIV, D.Lgs. 81/2008).
- 9) Le finestre sono munite di un opportuno dispositivo di copertura regolabile per attenuare la luce diurna che illumina il posto di lavoro (Punto 2, lettera b), allegato XXXIV, D.Lgs. 81/2008).
- 10) Il software è strutturato in modo tale da fornire indicazioni comprensibili sul corretto svolgimento dell'attività (Punto 3, lettera c), allegato XXXIV, D.Lgs. 81/2008).

- 11) Il software è di facile uso, adeguato al livello di conoscenza e di esperienza dell'utilizzatore (Punto 3, lettera b), allegato XXXIV, D.Lgs. 81/2008).
- 12) Il software è progettato nel rispetto dei principi dell'ergonomia, applicati in particolare all'elaborazione dell'informazione da parte dell'uomo (Punto 3, lettera e), allegato XXXIV, D.Lgs. 81/2008).
- 13) I sistemi forniscono l'informazione di un formato ad un ritmo adeguato agli operatori (Punto 3, lettera d), allegato XXXIV, D.Lgs. 81/2008).
- 14) Le radiazioni, fatta eccezione per la parte visibile dello spettro elettromagnetico, sono ridotte a livelli trascurabili dal punto di vista della tutela della sicurezza e della salute dei lavoratori (Punto 2, lettera d), allegato XXXIV, D.Lgs. 81/2008).
- 15) Il rumore emesso dalle attrezzature presenti nel posto di lavoro non perturba l'attenzione e la comunicazione verbale (Punto 2, lettera c), allegato XXXIV, D.Lgs. 81/2008).
- 16) Il software adoperato dal lavoratore è adeguato alla mansione da svolgere (Punto 3, lettera a), allegato XXXIV, D.Lgs. 81/2008).
- 17) Le condizioni microclimatiche non sono causa di discomfort per i lavoratori; le attrezzature in dotazione al posto di lavoro non producono un eccesso di calore che possa essere fonte di discomfort per i lavoratori (Punto 2, lettera e), allegato XXXIV, D.Lgs. 81/2008).
- 18) Il sedile di lavoro è stabile e permette all'utilizzatore libertà nei movimenti, nonché una posizione comoda; il sedile di lavoro ha l'altezza regolabile in maniera indipendente dallo schienale e ha dimensioni della seduta adeguate alle caratteristiche antropometriche del lavoratore (Punto 1, lettera e), allegato XXXIV, D.Lgs. 81/2008).
- 19) Lo schermo è posizionato su un sostegno separato o su un piano regolabile (Punto 1, lettera b), allegato XXXIV, D.Lgs. 81/2008).
- 20) Lo schermo è orientabile ed inclinabile liberamente per adeguarsi facilmente alle esigenze del lavoratore (Punto 1, lettera b), allegato XXXIV, D.Lgs. 81/2008).
- 21) Per i posti di lavoro in cui è assunta preferenzialmente la posizione seduta, lo schermo è posizionato di fronte al lavoratore in maniera che, anche agendo su eventuali meccanismi di regolazione, lo spigolo superiore dello schermo è posto un po' più in basso dell'orizzontale che passa per gli occhi del lavoratore e ad una distanza dagli occhi pari a circa 50-70 centimetri (Punto 1, lettera b), allegato XXXIV, D.Lgs. 81/2008).
- 22) Sullo schermo non sono presenti riflessi e riverberi che possono causare disturbi al lavoratore durante lo svolgimento della propria attività (Punto 1, lettera b), allegato XXXIV, D.Lgs. 81/2008).
- 23) La risoluzione dello schermo è tale da garantire una buona definizione, una forma chiara, una grandezza sufficiente di caratteri e, inoltre, uno spazio adeguato tra essi (Punto 1, lettera b), allegato XXXIV, D.Lgs. 81/2008).
- 24) L'utilizzo in se dell'attrezzatura non è fonte di rischio per il lavoratore (Punto 1, lettera a), allegato XXXIV, D.Lgs. 81/2008).
- 25) La brillantezza e il contrasto di luminanza tra i caratteri e lo sfondo dello schermo sono facilmente regolabili da parte dell'utilizzatore del videoterminale e facilmente adattabili alle condizioni ambientali (Punto 1, lettera b), allegato XXXIV, D.Lgs. 81/2008).
- 26) L'immagine sullo schermo è stabile, esente da sfarfallamento, tremolio o da altre forme di instabilità (Punto 1, lettera b), allegato XXXIV, D.Lgs. 81/2008).
- 27) La tastiera è separata dallo schermo ed è facilmente regolabile, inoltre, è dotata di meccanismo di variazione della pendenza per consentire al lavoratore di assumere una posizione confortevole ed è tale da non provocare l'affaticamento delle braccia e delle mani (Punto 1, lettera c), allegato XXXIV, D.Lgs. 81/2008).
- 28) L'altezza del piano di lavoro fissa o regolabile è compresa fra 70 e 80 centimetri; lo spazio a disposizione al di sotto del piano di lavoro permette l'alloggiamento e il movimento degli arti inferiori, nonché l'ingresso del sedile e dei braccioli se presenti (Punto 1, lettera d), allegato XXXIV, D.Lgs. 81/2008).
- 29) Il piano di lavoro ha una superficie a basso indice di riflessione, è stabile, di dimensioni sufficienti a permettere una disposizione flessibile dello schermo, della tastiera, dei documenti e del materiale accessorio (Punto 1, lettera d), allegato XXXIV, D.Lgs. 81/2008).
- 30) Dove necessario, il supporto per i documenti è stabile e regolabile ed è collocato in modo tale da ridurre al minimo i movimenti della testa e degli occhi (Punto 1, lettera d), allegato XXXIV, D.Lgs. 81/2008).
- 31) La profondità del piano di lavoro assicura una adeguata distanza visiva dallo schermo (Punto 1, lettera d), allegato XXXIV, D.Lgs. 81/2008).
- 32) La tastiera ha una superficie opaca per evitare riflessi (Punto 1, lettera c), allegato XXXIV, D.Lgs. 81/2008).
- 33) Lo spazio sul ripiano di lavoro consente l'appoggio degli avambracci davanti alla tastiera nel corso della digitazione, tenuto conto delle caratteristiche antropometriche del lavoratore (Punto 1, lettera c), allegato XXXIV, D.Lgs. 81/2008).
- 34) Il mouse o qualsiasi dispositivo di puntamento in dotazione alla postazione di lavoro è posto sullo stesso piano della tastiera, in posizione facilmente raggiungibile e dispone di uno spazio adeguato per il suo

uso (Punto 1, lettera c), allegato XXXIV, D.Lgs. 81/2008).

- 35) La disposizione della tastiera e le caratteristiche dei tasti sono tali da agevolare l'uso della stessa, i simboli dei tasti della tastiera presentano sufficiente contrasto e sono leggibili dalla normale posizione del lavoratore (Punto 1, lettera c), allegato XXXIV, D.Lgs. 81/2008).

## Archiviazione pratiche

L'analisi dell'attività lavorativa "Archiviazione pratiche" del processo produttivo "Ufficio" ha permesso di individuare i seguenti fattori di rischio, opportunamente valutati e convenientemente mitigati con l'attuazione delle relative misure di prevenzione e protezione e l'adozione dei dispositivi di protezione individuale.

### *Fattore di rischio: Investimento, ribaltamento*

Le pratiche sono archiviate su scaffalature metalliche. Quando le scaffalature non sono adeguatamente fissate alle pareti e/o di portata non adeguata, è possibile il loro ribaltamento accidentale a seguito di: urto da parte degli addetti, sbilanciamento del carico, appoggio di una scala portatile sulla quale sale l'addetto, trascinarsi della struttura nel caso un addetto vi si appigli cadendo dalla scala portatile. E' anche possibile la caduta della scaffalatura per cedimento strutturale in caso il carico superi la portata o se la struttura è deteriorata.

Lesioni traumatiche da urti e cadute.

#### **Esito della valutazione:**

Rischio Basso con probabilità di accadimento Improbabile ed entità del danno Lieve.

#### **Misure di prevenzione e protezione attuate:**

- 1) Le scaffalature sono di portata idonea ai carichi.
- 2) Le scaffalature sono stabilmente fissate al soffitto o alle pareti o comunque realizzate con una struttura tale che sia impossibile la caduta per ribaltamento.
- 3) Le scaffalature sono soggette a periodica verifica del buono stato.

### *Fattore di rischio: Scivolamenti, cadute a livello*

Uso delle scale portatili per l'archiviazione delle pratiche nelle parti alte delle scaffalature.

#### **Esito della valutazione:**

Rischio Basso con probabilità di accadimento Improbabile ed entità del danno Lieve.

#### **Misure di prevenzione e protezione attuate:**

- 1) Le scale semplici portatili (a mano) sono costruite con materiale adatto alle condizioni di impiego e sufficientemente resistente nell'insieme e nei singoli elementi (Art. 113, D.Lgs. 81/2008).
- 2) Le scale semplici portatili hanno dimensioni appropriate all'uso (Art. 113, D.Lgs. 81/2008).
- 3) Le scale portatili (a mano) in legno hanno i pioli fissati ai montanti mediante incastro (Art. 113, D.Lgs. 81/2008).
- 4) Le scale portatili (a mano) in legno hanno i pioli privi di nodi (Art. 113, D.Lgs. 81/2008).
- 5) Le scale portatili (a mano) in legno hanno i pioli trattenuti con tiranti in ferro applicati ai due pioli estremi (Art. 113, D.Lgs. 81/2008).
- 6) Le scale portatili (a mano) in legno hanno i pioli trattenuti con tiranti in ferro applicati ai due pioli estremi e a quello intermedio (Art. 113, D.Lgs. 81/2008).
- 7) Le scale semplici portatili dispongono di dispositivi antisdrucchiolevoli alle estremità inferiori dei due montanti (Art.113, D.Lgs. 81/2008).
- 8) Le scale semplici portatili dispongono di ganci di trattenuta o appoggi antisdrucchiolevoli alle estremità superiori quando è necessario per assicurare la stabilità della scala (Art. 113, D.Lgs. 81/2008).
- 9) Le scale sono adeguatamente assicurate o trattenute al piede da altra persona quando l'uso delle stesse comporta, per la loro altezza o per altre cause, pericolo di sbandamento (Art. 113, D.Lgs. 81/2008).
- 10) Lo scivolamento del piede delle scale a pioli portatili è impedito con fissaggio della parte superiore o inferiore dei montanti, o con dispositivi antiscivolo, o con altro sistema equivalente (Art. 113, D.Lgs. 81/2008).
- 11) Le scale a pioli usate per l'accesso sono tali da sporgere a sufficienza oltre il livello di accesso (art. 113, D.Lgs. 81/2008).
- 12) Le scale a pioli mobili sono fissate stabilmente prima dell'uso (Art. 113, D.Lgs. 81/2008).
- 13) Le scale a pioli portatili sono poggiate su un supporto stabile, resistente, di dimensioni adeguate ed



immobile, in modo da garantire la posizione orizzontale dei pioli (Art. 113, D.Lgs. 81/2008).

- 14) Durante il lavoro su scale o in luoghi sopraelevati, gli utensili, nel tempo in cui non sono adoperati, sono tenuti entro apposite guaine o assicurati in modo tale da impedirne la caduta (Allegato VI, punto 1.7., D.Lgs. 81/2008).
- 15) Le lavoratrici, durante il periodo della gravidanza e fino al termine del periodo di interdizione, sono allontanate da mansioni che espongono a lavori su scale ed impalcature mobili e fisse (Allegato A, D.Lgs. 151/2001).

## Magazzino e officina

L'analisi del processo produttivo "Magazzino e officina" ha permesso di verificare la presenza o meno di possibili indicatori di stress, quindi il fattore di rischio, è stato opportunamente valutato e convenientemente mitigato con l'attuazione delle relative misure di prevenzione.

*Fattore di rischio: **STRESS lavoro-correlato***

Rischi collegati allo stress lavoro-correlato dei "gruppi di lavoratori" come previsto dall'art. 28, comma 1, del D.Lgs. 9 aprile 2008, n. 81 e secondo l'accordo europeo dell' 8 ottobre 2004. La maggior parte delle persone quando è sottoposta ai fattori stressanti avverte reazioni emotive di ansia, depressione, disagio, inquietudine o fatica.

### Esito della valutazione:

Fascia di appartenenza. RISCHIO Non rilevante (punteggio compreso tra 0 e 17 e inferiore o uguale al 25% del punteggio massimo). L'analisi degli indicatori non evidenzia particolari condizioni organizzative che possono determinare la presenza di stress correlato al lavoro.

Rischio Basso con probabilità di accadimento Improbabile ed entità del danno Lieve.

AREA	Punteggio
Step checklist	
<b>AREA A: Indicatori Aziendali</b>	
Indicatori Aziendali	Basso [0]
<b>TOTALE AREA</b>	<b>Basso [0]</b>
<b>AREA C: Contenuto del lavoro</b>	
Ambiente di lavoro ed attrezzature di lavoro	Basso [0]
Pianificazione dei compiti	Basso [0]
Carico di lavoro - Ritmo di lavoro	Basso [0]
Orario di lavoro	Basso [0]
<b>TOTALE AREA</b>	<b>Basso [0]</b>
<b>AREA B: Contesto del lavoro</b>	
Funzione e cultura organizzativa	Basso [0]
Ruolo nell'ambito dell'organizzazione	Basso [0]
Evoluzione della carriera	Basso [0]
Autonomia decisionale - Controllo del lavoro	Basso [0]
Rapporti interpersonali sul lavoro	Basso [0]
Interfaccia casa lavoro - Conciliazione vita/lavoro	[-1]
<b>TOTALE AREA</b>	<b>[-1]</b>
<b>Valutazione globale rischio</b>	<b>0</b>

### Misure di prevenzione e protezione attuate:

- 1) Condizioni organizzative che non possono determinare la presenza di stress correlato al lavoro. Previsione di un "piano di monitoraggio", ad esempio anche attraverso un periodico controllo dell'andamento degli eventi sentinella.

## Movimentazione meccanica dei materiali

L'analisi dell'attività lavorativa "Movimentazione meccanica dei materiali" del processo produttivo "Magazzino e officina" ha permesso di individuare i seguenti fattori di rischio, opportunamente valutati e convenientemente mitigati con l'attuazione delle relative misure di prevenzione e protezione e l'adozione dei dispositivi di protezione individuale.

### ***Fattore di rischio: Investimento, ribaltamento***

Nel transito dell'automezzo di movimentazione tra le cataste possono determinarsi investimenti di pedoni per carenza di visibilità e commistione dei percorsi di uomini e mezzi; Nelle operazioni di movimentazione del tronco possono determinarsi investimenti del tronco su pedoni presenti nel raggio di movimentazione del mezzo, per manovra non segnalata o percorso improprio.

#### **Esito della valutazione:**

Rischio Basso con probabilità di accadimento Improbabile ed entità del danno Lieve.

#### **Misure di prevenzione e protezione attuate:**

- 1) Sono stabilite delle misure organizzative atte ad evitare che i lavoratori a piedi, non necessari per la buona esecuzione dei lavori, si trovino nella zona di attività di attrezzature di lavoro e misure appropriate per evitare il ferimento di quelli necessari per la lavorazione (Allegato VI, punto 2.3., D.Lgs. 81/2008).
- 2) Le lavorazioni effettuate con attrezzature mobili in movimento sono effettuate a velocità adeguata (Allegato VI, punto 2.4., D.Lgs. 81/2008).
- 3) Sono presenti barriere davanti alle uscite dei locali e alle vie che immettono in una via di transito dei mezzi meccanici, al fine di evitare investimenti.

#### **Dispositivi di protezione individuale adottati:**

Caschi di protezione.

### ***Fattore di rischio: Caduta di materiale dall'alto o a livello***

Il fattore di rischio può essere presente per errata manovra da parte dell'operatore addetto all'automezzo di movimentazione o per instabilità dello stesso (sbandamento su terreno pendente o scivoloso) o del carico (scorretto aggancio o posizionamento) con conseguente caduta del carico.

#### **Esito della valutazione:**

Rischio Basso con probabilità di accadimento Improbabile ed entità del danno Lieve.

#### **Misure di prevenzione e protezione attuate:**

- 1) I mezzi di sollevamento e di trasporto sono scelti in modo da risultare appropriati, per quanto riguarda la sicurezza, alla natura, alla forma e al volume dei carichi ai cui sollevamento e trasporto sono destinati, nonché alle condizioni d'impiego con particolare riguardo alle fasi di avviamento e di arresto (Allegato VI, punto 3.1.1., D.Lgs. 81/2008).
- 2) Sono prese misure appropriate per impedire il sostare dei lavoratori sotto i carichi sospesi, salvo che ciò sia richiesto per il buon funzionamento dei lavori (Allegato VI, punto 3.1.5., D.Lgs. 81/2008).
- 3) Non è consentito far passare carichi sopra i luoghi di lavoro non protetti e abitualmente occupati dai lavoratori. Nel caso in cui non è possibile in altro modo il corretto svolgimento dei lavori, si definiscono e si applicano procedure appropriate (Allegato VI, punto 3.1.5., D.Lgs. 81/2008).
- 4) I carichi sospesi sono sempre sorvegliati salvo che l'accesso alla zona di pericolo è precluso e il carico è agganciato e sistemato con la massima sicurezza (Allegato VI, punto 3.2.6., D.Lgs. 81/2008).
- 5) L'utilizzazione all'aria aperta di attrezzature di lavoro che servono al sollevamento di carichi non guidati è sospesa quando le condizioni meteorologiche si degradano ad un punto tale da mettere in pericolo la sicurezza di funzionamento esponendo così i lavoratori a rischi (Allegato VI, punto 3.2.7., D.Lgs. 81/2008).

#### **Dispositivi di protezione individuale adottati:**

Caschi di protezione; Scarpe con protezione della punta del piede e suola chiodata.

### ***Fattore di rischio: Esposizione a rumore***

Il rumore è provocato dal motore del mezzo di sollevamento meccanico durante il suo funzionamento.

#### **Esito della valutazione:**

Fascia di appartenenza. Sulla settimana di maggiore esposizione è "Inferiore a 80 dB(A)".  
Rischio Basso con probabilità di accadimento Improbabile ed entità del danno Lieve.

#### **Misure di prevenzione e protezione attuate:**

- 1) I rischi, derivanti dall'esposizione dei lavoratori a rumore, sono eliminati alla fonte o ridotti al minimo, in ogni caso, comunque, i livelli di rumore non superano i valori limite (Art. 189, D.Lgs. 81/2008).

#### ***Fattore di rischio: Esposizione a vibrazioni***

Le vibrazioni sono provocate dal motore del mezzo di sollevamento meccanico durante il suo funzionamento.

#### **Esito della valutazione:**

Fascia di appartenenza. Mano-Braccio (HAV) A(8) = 0.894 m/s<sup>2</sup> (T.Eff. = 80%): "Inferiore a 2,5 m/s<sup>2</sup>"; Corpo Intero (WBV) A(8) = 0 m/s<sup>2</sup> (T.Eff. = 0%): "Non presente".

Rischio Basso con probabilità di accadimento Improbabile ed entità del danno Lieve.

#### **Misure di prevenzione e protezione attuate:**

- 1) I rischi, derivanti dall'esposizione dei lavoratori a vibrazioni, sono eliminati alla fonte o ridotti al minimo, in ogni caso, comunque, i livelli di vibrazioni non superano i valori limite (Art. 201, D.Lgs. 81/2008).

### **Stoccaggio dei materiali**

L'analisi dell'attività lavorativa "Stoccaggio dei materiali" del processo produttivo "Magazzino e officina" ha permesso di individuare i seguenti fattori di rischio, opportunamente valutati e convenientemente mitigati con l'attuazione delle relative misure di prevenzione e protezione e l'adozione dei dispositivi di protezione individuale.

#### ***Fattore di rischio: Movimentazione manuale carichi (sollevamento e trasporto)***

La movimentazione manuale dei carichi in questa fase lavorativa è dovuta principalmente al sollevamento e allo spostamento dei materiali minuti con possibili disturbi muscolo - scheletrici.

#### **Esito della valutazione:**

Fascia di appartenenza. Le azioni di sollevamento e trasporto dei carichi sono accettabili.

Rischio Basso con probabilità di accadimento Improbabile ed entità del danno Lieve.

#### **Misure di prevenzione e protezione attuate:**

- 1) Ambiente di lavoro (temperatura, umidità e ventilazione) con condizioni microclimatiche adeguate (ISO 11228 - 1).
- 2) Gli spazi dedicati alla movimentazione sono sufficienti (ISO 11228 - 1).
- 3) Sollevamento dei carichi eseguito sempre con due mani e da una sola persona (ISO 11228 - 1).
- 4) Carico da sollevare non estremamente freddo, caldo o contaminato (ISO 11228 - 1).
- 5) Altre attività di movimentazione manuale minimali (ISO 11228 - 1).
- 6) Adeguata frizione tra piedi e pavimento (ISO 11228 - 1).
- 7) Gestii di sollevamento eseguiti in modo non brusco (ISO 11228 - 1).
- 8) Carico movimentato inferiore a quello raccomandato per il gruppo di lavoratori considerato (ISO 11228-1).
- 9) Le condizioni di movimentazione del carico (frequenza, torsione del busto, altezza delle mani da terra, distanza del carico da corpo, spostamento verticale del carico) sono accettabili (ISO 11228-1).

#### ***Fattore di rischio: Investimento, ribaltamento***

I materiali edili sono stoccati su scaffalature metalliche di varia portata a seconda delle necessità aziendali e del tipo di materiale.

Quando le scaffalature non sono adeguatamente fissate alle pareti e/o di portata non adeguata, è possibile il loro ribaltamento accidentale a seguito di:

- urto da parte degli addetti o da parte di carrelli elevatori
- sbilanciamento del carico
- appoggio di una scala portatile sulla quale sale l'addetto
- trascinarsi della struttura nel caso un addetto vi si appigli cadendo dalla scala portatile

E' anche possibile la caduta della scaffalatura per cedimento strutturale in caso il carico superi la portata o se la struttura è deteriorata con conseguenti lesioni traumatiche da urti e investimenti.

#### **Esito della valutazione:**

Rischio Basso con probabilità di accadimento Improbabile ed entità del danno Lieve.

**Misure di prevenzione e protezione attuate:**

- 1) Le scaffalature sono di portata idonea ai carichi.
- 2) Le scaffalature sono stabilmente fissate al soffitto o alle pareti o comunque realizzate con una struttura tale che sia impossibile la caduta per ribaltamento.
- 3) Le scaffalature sono soggette a periodica verifica del buono stato.

## Manutenzione meccanica

L'analisi dell'attività lavorativa "Manutenzione meccanica" del processo produttivo "Magazzino e officina" ha permesso di individuare i seguenti fattori di rischio, opportunamente valutati e convenientemente mitigati con l'attuazione delle relative misure di prevenzione e protezione e l'adozione dei dispositivi di protezione individuale.

*Fattore di rischio: Proiezione di schegge*

I lavori di saldatura possono essere causa di esposizione alla proiezione di materiale incandescente. Ustioni, lesioni agli occhi.

**Esito della valutazione:**

Rischio Basso con probabilità di accadimento Improbabile ed entità del danno Lieve.

**Dispositivi di protezione individuale adottati:**

Guanti; Tuta; Visiera protettiva.

*Fattore di rischio: Esposizione a rumore*

Esposizione a rumore dovuta all'utilizzo di utensili elettrici portatili. L'esposizione continuativa a livelli di rumore medio-alti, può essere causa di danni uditivi (ipoacusia da rumore) e di danni extrauditivi che si possono manifestare anche per esposizione ai livelli inferiori a quelli per i quali la normativa prescrive particolari misure preventive.

Oltre ai disturbi della comunicazione e della prestazione lavorativa, possono insorgere: effetti cardiovascolari (aumento della pressione sanguigna, ecc...); disturbi psichici (astenia, irritabilità, depressione, insonnia); disturbi a carico dell'apparato digerente.

**Esito della valutazione:**

Fascia di appartenenza. Sulla settimana di maggiore esposizione è "Inferiore a 80 dB(A)".

Rischio Basso con probabilità di accadimento Improbabile ed entità del danno Lieve.

**Misure di prevenzione e protezione attuate:**

- 1) Adozione di misure tecniche per il contenimento del rumore strutturale, quali sistemi di smorzamento o di isolamento (Art. 192, D.Lgs. 81/2008).
- 2) Adozione di misure tecniche per il contenimento del rumore trasmesso per via aerea, quali schermature, involucri o rivestimenti realizzati con materiali fonoassorbenti (Art. 192, D.Lgs. 81/2008).
- 3) I rischi, derivanti dall'esposizione dei lavoratori a rumore, sono eliminati alla fonte o ridotti al minimo, in ogni caso, comunque, i livelli di rumore non superano i valori limite (Art. 189, D.Lgs. 81/2008).
- 4) Locali di riposo messi a disposizione dei lavoratori con rumorosità ridotta a un livello compatibile con il loro scopo e le loro condizioni di utilizzo (Art. 192, D.Lgs. 81/2008).
- 5) Progettazione della struttura dei luoghi e dei posti di lavoro al fine di ridurre l'esposizione al rumore dei lavoratori (Art. 192, D.Lgs. 81/2008).
- 6) Adozione di metodi di lavoro che implicano una minore esposizione al rumore (Art. 192, D.Lgs. 81/2008).
- 7) Scelta di attrezzature di lavoro adeguate, tenuto conto del lavoro da svolgere, che emettano il minor rumore possibile (Art. 192, D.Lgs. 81/2008).
- 8) Adozione di opportuni programmi di manutenzione delle attrezzature e macchine di lavoro, del luogo di lavoro e dei sistemi sul posto di lavoro (Art. 192, D.Lgs. 81/2008).
- 9) Riduzione del rumore mediante una migliore organizzazione del lavoro attraverso la limitazione della durata e dell'intensità dell'esposizione e l'adozione di orari di lavoro appropriati, con sufficienti periodi di riposo (Art. 192, D.Lgs. 81/2008).

### *Fattore di rischio: Esposizione a vibrazioni*

Le operazioni di manutenzione con utensili portatili sono causa di esposizione a vibrazioni dell'apparato mano-braccio.

L'esposizione continuativa a vibrazioni può causare una malattia professionale detta Sindrome di Raynaud (anche conosciuta come fenomeno del dito bianco). Si tratta di una alterazione vasoplastica della microcircolazione delle mani per esposizione a vibrazioni e favorita da esposizione alle basse temperature e dal fumo di sigaretta. L'insorgenza di questa patologia è correlata ai tempi e all'entità di esposizione.

#### **Esito della valutazione:**

Fascia di appartenenza. Mano-Braccio (HAV) A(8) = 0.894 m/s<sup>2</sup> (T.Eff. = 80%): "Inferiore a 2,5 m/s<sup>2</sup>"; Corpo Intero (WBV) A(8) = 0 m/s<sup>2</sup> (T.Eff. = 0%): "Non presente".

Rischio Basso con probabilità di accadimento Improbabile ed entità del danno Lieve.

#### **Misure di prevenzione e protezione attuate:**

- 1) I rischi, derivanti dall'esposizione dei lavoratori a vibrazioni, sono eliminati alla fonte o ridotti al minimo, in ogni caso, comunque, i livelli di vibrazioni non superano i valori limite (Art. 201, D.Lgs. 81/2008).
- 2) I metodi di lavoro adottati sono quelli che richiedono la minore esposizione a vibrazioni meccaniche (Art. 203, D.Lgs. 81/2008).
- 3) La durata e l'intensità dell'esposizione a vibrazioni meccaniche è opportunamente limitata al minimo necessario per le esigenze della lavorazione (Art. 203, D.Lgs. 81/2008).
- 4) L'orario di lavoro è organizzato in maniera appropriata al tipo di lavoro da svolgere (Art. 203, D.Lgs. 81/2008).
- 5) Sono previsti adeguati periodi di riposo in funzione del tipo di lavoro da svolgere (Art. 203, D.Lgs. 81/2008).
- 6) Le attrezzature di lavoro impiegate sono adeguate al lavoro da svolgere (Art. 203, D.Lgs. 81/2008).
- 7) Le attrezzature di lavoro impiegate sono concepite nel rispetto dei principi ergonomici (Art. 203, D.Lgs. 81/2008).
- 8) Le attrezzature di lavoro impiegate, tenuto conto del lavoro da svolgere, producono il minor livello possibile di vibrazioni (Art. 203, D.Lgs. 81/2008).
- 9) Le attrezzature di lavoro sono soggette ad adeguati programmi di manutenzione (Art. 203, D.Lgs. 81/2008).

#### **Dispositivi di protezione individuale adottati:**

**Fornitura di indumenti per la protezione dal freddo e l'umidità.** Il datore di lavoro fornisce, ai lavoratori esposti alle vibrazioni, indumenti per la protezione dal freddo e dall'umidità.

**Fornitura di DPI (guanti antivibranti).** Il datore di lavoro fornisce, ai lavoratori esposti alle vibrazioni, guanti che attenuano la vibrazione trasmessa al sistema mano-braccio.

**Fornitura di DPI (maniglie antivibranti).** Il datore di lavoro fornisce, ai lavoratori esposti alle vibrazioni, maniglie che attenuano la vibrazione trasmessa al sistema mano-braccio.

### *Fattore di rischio: Elettrocuzione*

Durante le manutenzioni è possibile che l'intervento riguardi parti elettriche o che si faccia uso di attrezzature elettriche con conseguente rischio di elettrocuzione.

#### **Esito della valutazione:**

Rischio Basso con probabilità di accadimento Improbabile ed entità del danno Lieve.

#### **Misure di prevenzione e protezione attuate:**

- 1) Tutte le attrezzature di lavoro sono installate in modo da proteggere i lavoratori esposti contro i rischi di un contatto diretto o indiretto con la corrente elettrica (Allegato VI, punto 6.1., D.Lgs. 81/2008).
- 2) Per i lavori all'aperto si utilizzano utensili a tensione non superiore a 220 V verso terra (Allegato VI, punto 6.2.1., D.Lgs. 81/2008).
- 3) Per i lavori in luoghi bagnati o molto umidi si utilizzano utensili a tensione non superiore a 50 V verso terra (Allegato VI, punto 6.2.2., D.Lgs. 81/2008).
- 4) Per i lavori in contatto o entro grandi masse metalliche si utilizzano utensili a tensione non superiore a 50 V verso terra (Allegato VI, punto 6.2.2., D.Lgs. 81/2008).

### *Fattore di rischio: Esposizione a R.O.A. (operazioni di saldatura)*

Attività di saldatura comportante un rischio di esposizione a Radiazioni Ottiche Artificiali (ROA) nel campo dei raggi ultravioletti, infrarossi e radiazioni visibili.

**Esito della valutazione:**

Fascia di appartenenza. Rischio alto per la salute.

Rischio Alto con probabilità di accadimento Molto probabile ed entità del danno Gravissimo.

**Misure di prevenzione e protezione attuate:**

- 1) I lavoratori hanno la disponibilità di adeguati dispositivi di protezione individuale dalle radiazioni ottiche prodotte durante le operazioni di saldatura (Art. 217, D.Lgs. 81/2008).
- 2) Per quanto possibile si limita la durata delle operazioni di saldatura (Art. 217, D.Lgs. 81/2008).
- 3) Le aree in cui si effettuano operazioni di saldatura sono indicate con un'apposita segnaletica e l'accesso alle stesse è limitato (Art. 217, D.Lgs. 81/2008).
- 4) I lavoratori hanno la disponibilità delle istruzioni del fabbricante delle attrezzature utilizzate nelle operazioni di saldatura (Art. 217, D.Lgs. 81/2008).
- 5) Si applicano misure tecniche per ridurre l'emissione delle radiazioni ottiche, incluso, quando necessario, l'uso di dispositivi di sicurezza, schermatura o analoghi meccanismi di protezione della salute (Art. 217, D.Lgs. 81/2008).
- 6) Durante le operazioni di saldatura si adottano metodi di lavoro che comportano una minore esposizione alle radiazioni ottiche (Art. 217, D.Lgs. 81/2008).
- 7) I luoghi e le postazioni di lavoro sono progettati al fine di ridurre l'esposizione alle radiazioni ottiche prodotte dalle operazioni di saldatura (Art. 217, D.Lgs. 81/2008).
- 8) Sono stati predisposti opportuni programmi di manutenzione delle attrezzature per le operazioni di saldatura, dei luoghi di lavoro e delle postazioni di lavoro (Art. 217, D.Lgs. 81/2008).

**Dispositivi di protezione individuale adottati:**

I lavoratori devono essere dotati di schermi (ripari facciali) e maschere con filtro specifico.

- 1) Saldatura [Saldatura a gas (acetilene)] - Filtro: 4.

---

***Fattore di rischio: Esposizione ad agenti chimici***

Le operazioni di saldatura possono esporre gli addetti ai fumi di saldatura, i quali possono essere di diversa natura a seconda del metallo da saldare, del suo eventuale rivestimento, del tipo di saldatrici utilizzate. L'esposizione può provocare irritazione delle vie respiratorie o danni più gravi a seconda della natura dei fumi.

**Esito della valutazione:**

Fascia di appartenenza. Rischio sicuramente: "Irrilevante per la salute".

Rischio Basso con probabilità di accadimento Improbabile ed entità del danno Lieve.

**Misure di prevenzione e protezione attuate:**

- 1) Durante gli interventi con utensili che possono dare luogo a diffusione di polveri, sono utilizzati apparecchi mobili di aspirazione localizzata con braccio flessibile (proboscide) per captare l'inquinante il più vicino possibile alla fonte di emissione.
- 2) La progettazione e l'organizzazione dei sistemi di lavorazione sul luogo di lavoro è stata effettuata nel rispetto delle condizioni di salute e sicurezza dei lavoratori al fine di eliminare o, comunque ridurre al minimo, i rischi derivanti da agenti chimici pericolosi (Art. 224, D.Lgs. 81/2008).
- 3) Le attrezzature di lavoro fornite sono idonee per l'attività specifica e sono mantenute adeguatamente nel rispetto delle condizioni di salute e sicurezza dei lavoratori al fine di eliminare o, comunque ridurre al minimo, i rischi derivanti da agenti chimici pericolosi (Art. 224, D.Lgs. 81/2008).
- 4) Il numero di lavoratori presenti durante l'attività specifica è quello minimo in funzione della necessità della lavorazione nel rispetto delle condizioni di salute e sicurezza dei lavoratori al fine di eliminare o, comunque ridurre al minimo, i rischi derivanti da agenti chimici pericolosi (Art. 224, D.Lgs. 81/2008).
- 5) La durata e l'intensità dell'esposizione ad agenti chimici pericolosi è ridotta al minimo, nel rispetto delle condizioni di salute e sicurezza dei lavoratori al fine di eliminare o, comunque a ridurre, i rischi derivanti (Art. 224, D.Lgs. 81/2008).
- 6) Sono fornite indicazioni in merito alle misure igieniche da rispettare per il mantenimento delle condizioni di salute e sicurezza dei lavoratori al fine di eliminare o, comunque ridurre al minimo, i rischi derivanti da agenti chimici pericolosi (Art. 224, D.Lgs. 81/2008).
- 7) Le quantità di agenti presenti sul posto di lavoro, sono ridotte al minimo, in funzione delle necessità di lavorazione, nel rispetto delle condizioni di salute e sicurezza dei lavoratori al fine di eliminare o, comunque ridurre al minimo, i rischi derivanti (Art. 224, D.Lgs. 81/2008).
- 8) Sono adottati metodi di lavoro appropriati comprese le disposizioni che garantiscono la sicurezza nella manipolazione, nell'immagazzinamento e nel trasporto sul luogo di lavoro di agenti chimici pericolosi e

dei rifiuti che contengono detti agenti, nel rispetto delle condizioni di salute e sicurezza dei lavoratori al fine di eliminare o, comunque ridurre al minimo, i rischi derivanti (Art. 224, D.Lgs. 81/2008).

- 9) La sostanza è usata e conservata in reattori o contenitori a tenuta stagna e trasferita da un contenitore all'altro attraverso tubazioni stagne.

**Dispositivi di protezione individuale adottati:**

Maschere filtranti idonee per la protezione delle vie respiratorie dai fumi di saldatura; Occhiali a tenuta; Guanti; Tuta.

## Esito dell'analisi e della valutazione

A conclusione della verifica effettuata nell'ambito dei "PROCESSI PRODUTTIVI" della rispondenza ai requisiti di salute e sicurezza, è risultato che tutti i requisiti di legge sono soddisfatti.



# **VERIFICA delle MACCHINE e ATTREZZATURE**

## **verifica dei requisiti di salute e di sicurezza di macchine, attrezzature ed impianti non conformi alle direttive comunitarie di prodotto**

(Titolo III, capo I, D.Lgs. 9 aprile 2008, n. 81 e s.m.i. - D.Lgs. 3 agosto 2009, n. 106)

La verifica delle attrezzature di lavoro messe a disposizione dei lavoratori, siano esse macchine, impianti, attrezzature, utensili o apparecchiature, è stata effettuata accertandone la conformità ai requisiti di salute e sicurezza di cui al titolo III, capo I, del D.Lgs. 81/2008.

### **Criteri adottati per la verifica**

Le attrezzature di lavoro sono state verificate valutandone la conformità alle specifiche disposizioni legislative e regolamentari di recepimento delle direttive comunitarie di prodotto.

La conformità delle attrezzature ai requisiti di cui all'allegato V è stata valutata raffrontando le attrezzature con una LISTA DI CONTROLLO (Check-list) -riportata di seguito- avente ad oggetto, appunto, le verifiche previste dall'allegato V, con i relativi riferimenti normativi.

### **Elenco delle attrezzature di lavoro verificate**

Si riportano di seguito (solo) le attrezzature di lavoro di cui si è verificata la conformità ai requisiti generali di sicurezza di cui all'allegato V.

### **Esito dell'analisi e della valutazione**

A conclusione della verifica effettuata sulle "MACCHINE ED ATTREZZATURE" della rispondenza ai requisiti di salute e sicurezza, è risultato che tutti i requisiti di legge sono soddisfatti.



# **SORVEGLIANZA SANITARIA**

## **sorveglianza sanitaria dei lavoratori**

(Art. 41, D.Lgs. 9 aprile 2008, n. 81 e s.m.i. - D.Lgs. 3 agosto 2009, n. 106)

La sorveglianza sanitaria adottata dall'azienda è effettuata conformemente alle disposizioni dell'art. 41 del D.Lgs. 9 aprile 2008, n. 81, e comprende:

- visita preventiva intesa a constatare l'assenza di controindicazioni al lavoro cui il lavoratore è destinato al fine di valutare la sua idoneità alla mansione specifica;
- visita medica periodica per controllare lo stato di salute dei lavoratori ed esprimere il giudizio di idoneità alla mansione specifica;
- visita medica su richiesta del lavoratore, qualora sia ritenuta dal medico competente correlata ai rischi professionali o alle sue condizioni di salute, suscettibili di peggioramento a causa dell'attività lavorativa svolta, al fine di esprimere il giudizio di idoneità alla mansione specifica;
- visita medica in occasione del cambio della mansione onde verificare l'idoneità alla mansione specifica;
- visita medica alla cessazione del rapporto di lavoro nei casi previsti dalla normativa vigente;
- visita medica precedente alla ripresa del lavoro, a seguito di assenza per motivi di salute di durata superiore ai sessanta giorni continuativi, al fine di verificare l'idoneità alla mansione.

Tali visite mediche comprendono gli esami clinici e biologici e le indagini diagnostiche mirati al rischio e ritenuti necessari dal medico competente.

La periodicità delle visite mediche è stabilita in annuale.

# FORMAZIONE e INFORMAZIONE

## formazione, informazione e addestramento dei lavoratori e dei loro rappresentanti

(Artt. 36 e 37, D.Lgs. 9 aprile 2008, n. 81 e s.m.i. - D.Lgs. 3 agosto 2009, n. 106)

Il programma di informazione, formazione e addestramento dei lavoratori e dei loro rappresentanti adottato dall'azienda è svolto conformemente alle disposizioni di cui agli artt. 36 e 37 del D.Lgs. 9 aprile 2008, n. 81.

### Lavoratori

Ciascun lavoratore è adeguatamente informato:

- sui rischi per la salute e la sicurezza sul lavoro connessi all'attività dell'impresa in generale;
- sulle procedure che riguardano il primo soccorso, la lotta antincendio, l'evacuazione dei luoghi di lavoro;
- sui nominativi dei lavoratori incaricati di applicare le misure di emergenza (primo soccorso e prevenzione incendi);
- sui nominativi del responsabile e degli addetti del servizio di prevenzione e protezione, e del medico competente.

Inoltre, ciascun lavoratore è adeguatamente informato:

- sui rischi specifici cui è sottoposto in relazione all'attività svolta, le normative di sicurezza e le disposizioni aziendali in materia;
- sui pericoli connessi all'uso delle sostanze e dei preparati pericolosi sulla base delle schede dei dati di sicurezza previsti dalla normativa vigente e dalle norme di buona tecnica;
- sulle misure e le attività di protezione e prevenzione adottate.

Ciascun lavoratore riceve una formazione sufficiente ed adeguata in materia di salute e sicurezza, con particolare riferimento a:

- concetti di rischio, danno, prevenzione, protezione, organizzazione della prevenzione aziendale, diritti e doveri dei vari soggetti aziendali, organi di vigilanza, controllo, assistenza;
- rischi riferiti alle mansioni e ai possibili danni e alle conseguenti misure e procedure di prevenzione e protezione caratteristici del settore o comparto di appartenenza dell'azienda.

La formazione e, ove necessario, l'addestramento specifico avvengono in occasione:

- della costituzione del rapporto di lavoro o dell'inizio dell'utilizzazione qualora si tratti di somministrazione di lavoro;
- del trasferimento o cambiamento di mansioni;
- della introduzione di nuove attrezzature di lavoro o di nuove tecnologie, di nuove sostanze e preparati pericolosi

La formazione dei lavoratori è periodicamente ripetuta in relazione all'evoluzione dei rischi o all'insorgenza di nuovi rischi. L'addestramento è effettuato da persone esperte e sul luogo di lavoro.

### Lavoratori incaricati alla gestione delle emergenze

I lavoratori incaricati dell'attività di prevenzione incendi e lotta antincendio, di evacuazione dei luoghi di lavoro in caso di pericolo grave ed immediato, di salvataggio, di primo soccorso e, comunque, di gestione dell'emergenza ricevono un'adeguata e specifica formazione e un aggiornamento periodico conformemente alle disposizioni normative vigenti.

### Dirigenti e preposti

I dirigenti e i preposti ricevono un'adeguata e specifica formazione e un aggiornamento periodico in relazione ai propri compiti in materia di salute e sicurezza del lavoro. I contenuti della formazione comprendono:

- principali soggetti coinvolti e i relativi obblighi;
- definizione e individuazione dei fattori di rischio;
- valutazione dei rischi;
- individuazione delle misure tecniche, organizzative e procedurali di prevenzione e protezione.

## Rappresentante dei lavoratori per la sicurezza

---

Il rappresentante dei lavoratori per la sicurezza riceve una formazione particolare in materia di salute e sicurezza concernente i rischi specifici esistenti negli ambiti in cui esercita la propria rappresentanza, tale da assicurargli adeguate competenze sulle principali tecniche di controllo e prevenzione dei rischi stessi.

Le modalità, la durata e i contenuti specifici della formazione iniziale e del periodico aggiornamento del rappresentante dei lavoratori per la sicurezza sono quelli stabiliti in sede di contrattazione collettiva nazionale.

# ELENCO MANSIONI per RISCHI SPECIFICI

## individuazione delle mansioni che espongono i lavoratori a rischi specifici

(Art. 28, comma 2, lettera f), D.Lgs. 9 aprile 2008, n. 81 e s.m.i. - D.Lgs. 3 agosto 2009, n. 106)

Nel presente capitolo è riportato l'elenco delle mansioni che espongono i lavoratori a rischi specifici e che, pertanto, sono state affidate a lavoratori particolarmente esperti e stabilmente inseriti nell'ambiente di lavoro.

### Elenco delle mansioni

Di seguito è riportata l'individuazione delle mansioni che, eventualmente, espongono i lavoratori a rischi specifici che richiedono una riconosciuta capacità professionale, significativa esperienza, adeguata formazione e addestramento, così come previsto dall'art. 28, comma 2, lettera f), del D.Lgs. 9 aprile 2008, n. 81. Per ogni mansione, inoltre, sono riportati i relativi rischi specifici.

#### **Addetto all'attività di "Ufficio tecnico"**

1) *Fattore di rischio "Attrezzature munite di videoterminali".*

#### **Addetto all'attività di "Movimentazione meccanica dei materiali"**

1) *Fattore di rischio "Esposizione a rumore";*

2) *Fattore di rischio "Esposizione a vibrazioni".*

#### **Addetto all'attività di "Stoccaggio dei materiali"**

1) *Fattore di rischio "Movimentazione manuale carichi (sollevamento e trasporto)".*

#### **Addetto all'attività di "Manutenzione meccanica"**

1) *Fattore di rischio "Esposizione a R.O.A. (operazioni di saldatura)";*

2) *Fattore di rischio "Esposizione a rumore";*

3) *Fattore di rischio "Esposizione a vibrazioni";*

4) *Fattore di rischio "Esposizione ad agenti chimici".*

# PROGRAMMA di MIGLIORAMENTO

## programma delle misure ritenute opportune per garantire il miglioramento nel tempo dei livelli di sicurezza

(Art. 28, comma 2, lettere c) e d), D.Lgs. 9 aprile 2008, n. 81 e s.m.i. - D.Lgs. 3 agosto 2009, n. 106)

Nel presente capitolo è riportato il programma delle misure ritenute opportune per garantire il miglioramento, nel tempo, dei livelli di sicurezza; esso è stato definito -a conclusione del processo valutativo- in base alle criticità risultanti dalle verifiche dei requisiti di salute e sicurezza dei luoghi di lavoro, dei processi produttivi e delle attrezzature di lavoro.

### Misure ritenute opportune e procedure di attuazione

Di seguito sono elencate le misure individuate al fine di migliorare i livelli di sicurezza, le relative procedure di attuazione, con l'indicazione, inoltre, dei ruoli dell'organizzazione aziendale che vi debbono provvedere e delle priorità d'intervento.

#### 1) **Scaffali: cartello carico ammissibile**

Si apporranno idonei cartelli per la segnalazione del massimo carico ammissibile delle scaffalature.

Ruolo: Responsabile del Servizio di Prevenzione e Protezione [RSPP] (Antonio Preventino)

Priorità: Medio termine

# ATTIVITA' ESTERNE di CANTIERE

**analisi e valutazione di tutti i rischi per la salute e la sicurezza dei lavoratori impiegati in attività espletate nei cantieri temporanei e mobili**

(Titolo IV, Capo I, D.Lgs. 9 aprile 2008, n. 81 e s.m.i. - D.Lgs. 3 agosto 2009, n. 106)

Le attività lavorative espletate in cantieri temporanei o mobili (quindi all'esterno del contesto aziendale), ancorché rientranti nel ciclo produttivo, sono state oggetto di valutazione dei rischi ai sensi degli artt. 17, comma 1, e 28, comma 1, del D.Lgs. 81/2008.

## Albero Riassuntivo

---

### - SCAVI E RINTERRI

- Rinterro di scavo
- Scavo a sezione obbligatoria
- Scavo di sbancamento
- Scavo di splanteamento

Nell'Allegato A al presente documento le suddette attività, suddivise in fasi e sottofasi, sono analizzate dettagliatamente e esaurientemente negli elementi caratteristici principali (lavoratori, macchine e attrezzature) e nelle misure di prevenzione e protezione adottate in funzione dell'esito della valutazione dei fattori di rischio.

# **DOCUMENTAZIONE DISPONIBILE**

## **documentazione disponibile in azienda**

Di seguito è riportato l'elenco della documentazione custodita presso l'azienda.

# APPENDICE

In questa appendice sono riportati tutti quegli elementi ritenuti opportuni per una maggiore comprensione del piano.

## Glossario

La terminologia utilizzata nel presente documento è quella definita all'art. 2 del D.Lgs. 81/2008

**Lavoratore:** persona che, indipendentemente dalla tipologia contrattuale, svolge un'attività lavorativa nell'ambito dell'organizzazione di un datore di lavoro pubblico o privato, con o senza retribuzione, anche al solo fine di apprendere un mestiere, un'arte o una professione, esclusi gli addetti ai servizi domestici e familiari. Al lavoratore così definito è equiparato: il socio lavoratore di cooperativa o di società, anche di fatto, che presta la sua attività per conto delle società e dell'ente stesso; l'associato in partecipazione di cui all'articolo 2549, e seguenti del Codice civile; il soggetto beneficiario delle iniziative di tirocini formativi e di orientamento di cui all'articolo 18 della Legge 24 giugno 1997, n. 196, e di cui a specifiche disposizioni delle Leggi regionali promosse al fine di realizzare momenti di alternanza tra studio e lavoro o di agevolare le scelte professionali mediante la conoscenza diretta del mondo del lavoro; l'allievo degli istituti di istruzione ed universitari e il partecipante ai corsi di formazione professionale nei quali si faccia uso di laboratori, attrezzature di lavoro in genere, agenti chimici, fisici e biologici, ivi comprese le apparecchiature fornite di videoterminali limitatamente ai periodi in cui l'allievo sia effettivamente applicato alla strumentazioni o ai laboratori in questione; i volontari del Corpo nazionale dei Vigili del Fuoco e della Protezione Civile; il lavoratore di cui al Decreto Legislativo 1 dicembre 1997, n. 468, e successive modificazioni;

**Datore di lavoro:** il soggetto titolare del rapporto di lavoro con il lavoratore o, comunque, il soggetto che, secondo il tipo e l'assetto dell'organizzazione nel cui ambito il lavoratore presta la propria attività, ha la responsabilità dell'organizzazione stessa o dell'unità produttiva in quanto esercita i poteri decisionali e di spesa.

Nelle pubbliche amministrazioni di cui all'articolo 1, comma 2, del Decreto Legislativo 30 marzo 2001, n. 165, per datore di lavoro si intende il dirigente al quale spettano i poteri di gestione, ovvero il funzionario non avente qualifica dirigenziale, nei soli casi in cui quest'ultimo sia preposto ad un ufficio avente autonomia gestionale, individuato dall'organo di vertice delle singole amministrazioni tenendo conto dell'ubicazione e dell'ambito funzionale degli uffici nei quali viene svolta l'attività, e dotato di autonomi poteri decisionali e di spesa. In caso di omessa individuazione, o di individuazione non conforme ai criteri sopra indicati, il datore di lavoro coincide con l'organo di vertice medesimo;

**Azienda:** il complesso della struttura organizzata dal datore di lavoro pubblico o privato;

**Dirigente:** persona che, in ragione delle competenze professionali e di poteri gerarchici e funzionali adeguati alla natura dell'incarico conferitogli, attua le direttive del datore di lavoro organizzando l'attività lavorativa e vigilando su di essa;

**Preposto:** persona che, in ragione delle competenze professionali e nei limiti di poteri gerarchici e funzionali adeguati alla natura dell'incarico conferitogli, sovrintende alla attività lavorativa e garantisce l'attuazione delle direttive ricevute, controllandone la corretta esecuzione da parte dei lavoratori ed esercitando un funzionale potere di iniziativa;

**Responsabile del servizio di prevenzione e protezione:** persona in possesso delle capacità e dei requisiti professionali di cui all'articolo 32 designata dal datore di lavoro, a cui risponde, per coordinare il servizio di prevenzione e protezione dai rischi;

**Addetto al servizio di prevenzione e protezione:** persona in possesso delle capacità e dei requisiti professionali di cui all'articolo 32, facente parte del servizio di prevenzione e protezione;

**Medico competente:** medico in possesso di uno dei titoli e dei requisiti formativi e professionali di cui all'articolo 38, che collabora, secondo quanto previsto all'articolo 29, comma 1, con il datore di lavoro ai fini della valutazione dei rischi ed è nominato dallo stesso per effettuare la sorveglianza sanitaria e per tutti gli altri compiti di cui al D.Lgs. 9 aprile 2008, n. 81;

**Rappresentante dei lavoratori per la sicurezza:** persona eletta o designata per rappresentare i lavoratori per quanto concerne gli aspetti della salute e della sicurezza durante il lavoro;

**Servizio di prevenzione e protezione dai rischi:** insieme delle persone, sistemi e mezzi esterni o interni all'azienda finalizzati all'attività di prevenzione e protezione dai rischi professionali per i lavoratori;

**Sorveglianza sanitaria:** insieme degli atti medici, finalizzati alla tutela dello stato di salute e sicurezza dei lavoratori, in relazione all'ambiente di lavoro, ai fattori di rischio professionali e alle modalità di svolgimento dell'attività lavorativa;

**Prevenzione:** il complesso delle disposizioni o misure necessarie anche secondo la particolarità del lavoro, l'esperienza e la tecnica, per evitare o diminuire i rischi professionali nel rispetto della salute della



popolazione e dell'integrità dell'ambiente esterno;

**Salute:** stato di completo benessere fisico, mentale e sociale, non consistente solo in un'assenza di malattia o d'infermità;

**Sistema di promozione della salute e sicurezza:** complesso dei soggetti istituzionali che concorrono, con la partecipazione delle parti sociali, alla realizzazione dei programmi di intervento finalizzati a migliorare le condizioni di salute e sicurezza dei lavoratori;

**Valutazione dei rischi:** valutazione globale e documentata di tutti i rischi per la salute e sicurezza dei lavoratori presenti nell'ambito dell'organizzazione in cui essi prestano la propria attività, finalizzata ad individuare le adeguate misure di prevenzione e di protezione e ad elaborare il programma delle misure atte a garantire il miglioramento nel tempo dei livelli di salute e sicurezza;

**Pericolo:** proprietà o qualità intrinseca di un determinato fattore avente il potenziale di causare danni;

**Rischio:** probabilità di raggiungimento del livello potenziale di danno nelle condizioni di impiego o di esposizione ad un determinato fattore o agente oppure alla loro combinazione;

**Unità produttiva:** stabilimento o struttura finalizzati alla produzione di beni o all'erogazione di servizi, dotati di

autonomia finanziaria e tecnico funzionale;

**Norma tecnica:** specifica tecnica, approvata e pubblicata da un'organizzazione internazionale, da un organismo europeo o da un organismo nazionale di normalizzazione, la cui osservanza non sia obbligatoria;

**Buone prassi:** soluzioni organizzative o procedurali coerenti con la normativa vigente e con le norme di buona tecnica, adottate volontariamente e finalizzate a promuovere la salute e sicurezza sui luoghi di lavoro attraverso la riduzione dei rischi e il miglioramento delle condizioni di lavoro, elaborate e raccolte dalle Regioni, dall'Istituto superiore per la prevenzione e la sicurezza del lavoro (ISPESL), dall'Istituto nazionale per l'assicurazione contro gli infortuni sul lavoro (INAIL) e dagli organismi paritetici di cui all'articolo 51, validate dalla Commissione consultiva permanente di cui all'articolo 6, previa istruttoria tecnica dell'ISPESL, che provvede a assicurarne la più ampia diffusione;

**Linee guida:** atti di indirizzo e coordinamento per l'applicazione della normativa in materia di salute e sicurezza predisposti dai ministeri, dalle regioni, dall'ISPESL e dall'INAIL e approvati in sede di Conferenza permanente per i rapporti tra lo Stato, le Regioni e le Province autonome di Trento e di Bolzano;

**Formazione:** processo educativo attraverso il quale trasferire ai lavoratori ed agli altri soggetti del sistema di prevenzione e protezione aziendale conoscenze e procedure utili alla acquisizione di competenze per lo svolgimento in sicurezza dei rispettivi compiti in azienda e alla identificazione, alla riduzione e alla gestione dei rischi;

**Informazione:** complesso delle attività dirette a fornire conoscenze utili alla identificazione, alla riduzione e alla gestione dei rischi in ambiente di lavoro;

**Addestramento:** complesso delle attività dirette a fare apprendere ai lavoratori l'uso corretto di attrezzature, macchine, impianti, sostanze, dispositivi, anche di protezione individuale, e le procedure di lavoro;

**Modello di organizzazione e di gestione:** modello organizzativo e gestionale per la definizione e l'attuazione di una politica aziendale per la salute e sicurezza, ai sensi dell'articolo 6, comma 1, lettera a), del Decreto Legislativo 8 giugno 2001, n. 231, idoneo a prevenire i reati di cui agli articoli 589 e 590, terzo comma, del Codice penale, commessi con violazione delle norme antinfortunistiche e sulla tutela della salute sul lavoro;

**Organismi paritetici:** organismi costituiti a iniziativa di una o più associazioni dei datori e dei prestatori di lavoro comparativamente più rappresentative sul piano nazionale, quali sedi privilegiate per la programmazione di attività formative e l'elaborazione e la raccolta di buone prassi a fini prevenzionistici; lo sviluppo di azioni inerenti alla salute e alla sicurezza sul lavoro; la l'assistenza alle imprese finalizzata all'attuazione degli adempimenti in materia; ogni altra attività o funzione assegnata loro dalla Legge o dai Contratti collettivi di riferimento;

**Responsabilità sociale delle imprese:** integrazione volontaria delle preoccupazioni sociali ed ecologiche delle aziende e organizzazioni nelle loro attività commerciali e nei loro rapporti con le parti interessate.

# INDICE

Premessa.....	pag.	<a href="#">2</a>
Dati identificativi aziendali.....	pag.	<a href="#">4</a>
Descrizione dei luoghi di lavoro.....	pag.	<a href="#">8</a>
Descrizione dei processi produttivi.....	pag.	<a href="#">13</a>
• Ufficio.....	pag.	<a href="#">13</a>
• Ufficio tecnico.....	pag.	<a href="#">13</a>
• Archiviazione pratiche.....	pag.	<a href="#">14</a>
• Magazzino e officina.....	pag.	<a href="#">14</a>
• Movimentazione meccanica dei materiali.....	pag.	<a href="#">15</a>
• Stoccaggio dei materiali.....	pag.	<a href="#">15</a>
• Manutenzione meccanica.....	pag.	<a href="#">15</a>
Criteri di valutazione dei rischi.....	pag.	<a href="#">16</a>
• Rischi generici.....	pag.	<a href="#">16</a>
• Rischi particolari.....	pag.	<a href="#">17</a>
• Stress lavoro correlato.....	pag.	<a href="#">18</a>
• Lavoratrici madri.....	pag.	<a href="#">18</a>
• Differenze tra lavoratori.....	pag.	<a href="#">19</a>
• Rischi specifici.....	pag.	<a href="#">20</a>
• Movimentazione manuale dei carichi (sollevamento e trasporto).....	pag.	<a href="#">20</a>
• Movimentazione manuale dei carichi (spinta e traino).....	pag.	<a href="#">20</a>
• Movimentazione manuale dei carichi (elevata frequenza).....	pag.	<a href="#">20</a>
• Attrezzature munite di videoterminali.....	pag.	<a href="#">21</a>
• Rumore.....	pag.	<a href="#">21</a>
• Vibrazioni.....	pag.	<a href="#">21</a>
• Campi elettromagnetici.....	pag.	<a href="#">22</a>
• Radiazioni ottiche artificiali (non coerenti).....	pag.	<a href="#">22</a>
• Radiazioni ottiche artificiali (operazioni di saldatura).....	pag.	<a href="#">23</a>
• Agenti chimici.....	pag.	<a href="#">23</a>
• Agenti cancerogeni e mutageni.....	pag.	<a href="#">24</a>
• Scariche atmosferiche.....	pag.	<a href="#">24</a>
• Incendio.....	pag.	<a href="#">24</a>
Analisi e valutazione dei rischi.....	pag.	<a href="#">26</a>
Verifica dei luoghi di lavoro.....	pag.	<a href="#">27</a>
Verifica dei processi produttivi.....	pag.	<a href="#">36</a>
Verifica delle macchine e attrezzature.....	pag.	<a href="#">48</a>
Sorveglianza sanitaria.....	pag.	<a href="#">49</a>
Formazione e informazione.....	pag.	<a href="#">50</a>
Elenco mansioni per rischi specifici.....	pag.	<a href="#">52</a>
Programma di miglioramento.....	pag.	<a href="#">53</a>
Attività esterne di cantiere.....	pag.	<a href="#">54</a>
Documentazione disponibile.....	pag.	<a href="#">55</a>
Appendice.....	pag.	<a href="#">56</a>

# ALLEGATO "A"

## ATTIVITA' ESTERNE DI CANTIERE

analisi e valutazione di tutti i rischi per la salute e la sicurezza dei lavoratori  
impiegati in attività espletate nei cantieri temporanei o mobili

(Titolo IV, Capo I del D.Lgs. 9 aprile 2008, n. 81 e s.m.i.- D.Lgs. 3 agosto 2009, n. 106)

**LUOGO e DATA:** Roma, 07/11/2017

**REVISIONE:** R1

**MOTIVAZIONE:** PRIMA EMISSIONE

### IL DATORE DI LAVORO

\_\_\_\_\_  
(Luca Geometrino)

*in collaborazione con*

### IL RESPONSABILE DEL SERVIZIO DI PREVENZIONE E PROTEZIONE

\_\_\_\_\_  
(Antonio Preventino)

### IL MEDICO COMPETENTE

\_\_\_\_\_  
(Dott. Luigi Malatino)

*per consultazione*

### IL RAPPRESENTANTE DEI LAVORATORI PER LA SICUREZZA

\_\_\_\_\_  
(Pietro Sicurino)

# Descrizione delle attività di cantiere, delle modalità organizzative e dei turni di lavoro

## Misure preventive e protettive in relazione ai rischi connessi alle proprie lavorazioni

### SCAVI E RINTERRI

La Lavorazione è suddivisa nelle seguenti Fasi e Sottofasi:

- Rinterro di scavo
- Scavo a sezione obbligata
- Scavo di sbancamento
- Scavo di splateamento

### Rinterro di scavo (fase)

Rinterro e compattazione di scavi precedentemente eseguiti, a mano e/o con l'ausilio di mezzi meccanici.

**Macchine utilizzate:**

- 1) Dumper;
- 2) Pala meccanica.

**Rischi generati dall'uso delle macchine:**

Caduta dall'alto; Caduta di materiale dall'alto o a livello; Cesoiamenti, stritolamenti; Elettrocuzione; Inalazione polveri, fibre; Incendi, esplosioni; Investimento, ribaltamento; Irritazioni cutanee, reazioni allergiche; Movimentazione manuale dei carichi; Scivolamenti, cadute a livello; Urti, colpi, impatti, compressioni; Rumore; Vibrazioni.

**Lavoratori impegnati:**

- 1) Addetto al rinterro di scavo;  
Addetto al rinterro e compattazione di scavi precedentemente eseguiti, a mano e/o con l'ausilio di mezzi meccanici.

**Misure Preventive e Protettive, aggiuntive a quelle riportate nell'apposito successivo capitolo:**

- a) DPI: addetto al rinterro di scavo;

**Prescrizioni Organizzative:**

Devono essere forniti al lavoratore adeguati dispositivi di protezione individuale: **a)** casco; **b)** guanti; **c)** occhiali protettivi; **d)** calzature di sicurezza con suola antidrucciolo e impermeabile; **e)** mascherina antipolvere; **f)** otoprotettori.

**Rischi a cui è esposto il lavoratore:**

- a) Caduta dall'alto;
- b) Incendi, esplosioni;
- c) Seppellimento, sprofondamento;

**Attrezzi utilizzati dal lavoratore:**

- a) Attrezzi manuali;
- b) Andatoie e Passerelle;
- c) Scala semplice;

**Rischi generati dall'uso degli attrezzi:**

Punture, tagli, abrasioni; Urti, colpi, impatti, compressioni; Caduta dall'alto; Caduta di materiale dall'alto o a livello; Movimentazione manuale dei carichi.

### Scavo a sezione obbligata (fase)

Scavi a sezione obbligata, eseguiti a cielo aperto o all'interno di edifici con mezzi meccanici. Il ciglio superiore dello scavo dovrà risultare pulito e spianato così come le pareti, che devono essere sgombre da irregolarità o blocchi. Nei lavori di escavazione con mezzi meccanici deve essere vietata la presenza degli operai nel campo di azione dell'escavatore e sul ciglio o alla base del fronte di attacco. Quando per la particolare natura del terreno o per causa di piogge, di infiltrazione, di gelo o disgelo, o per altri motivi, siano da temere frane o scoscendimenti, deve essere provveduto all'armatura o al consolidamento del terreno.

**Macchine utilizzate:**

- 1) Autocarro;
- 2) Escavatore;

3) Pala meccanica.

**Rischi generati dall'uso delle macchine:**

Caduta di materiale dall'alto o a livello; Cesoiamenti, stritolamenti; Inalazione polveri, fibre; Incendi, esplosioni; Investimento, ribaltamento; Irritazioni cutanee, reazioni allergiche; Movimentazione manuale dei carichi; Scivolamenti, cadute a livello; Urti, colpi, impatti, compressioni; Rumore; Vibrazioni; Elettrocuzione.

**Lavoratori impegnati:**

1) Addetto allo scavo a sezione obbligata;

Addetto alla esecuzione di scavi a sezione obbligata, eseguiti a cielo aperto o all'interno di edifici con mezzi meccanici.

**Misure Preventive e Protettive, aggiuntive a quelle riportate nell'apposito successivo capitolo:**

a) DPI: addetto allo scavo a sezione obbligata;

**Prescrizioni Organizzative:**

Devono essere forniti al lavoratore adeguati dispositivi di protezione individuale: **a)** casco; **b)** guanti; **c)** occhiali protettivi; **d)** calzature di sicurezza con suola antisdrucciolo e impermeabile; **e)** mascherina antipolvere; **f)** otoprotettori.

**Rischi a cui è esposto il lavoratore:**

- a) Caduta dall'alto;
- b) Incendi, esplosioni;
- c) Seppellimento, sprofondamento;

**Attrezzi utilizzati dal lavoratore:**

- a) Attrezzi manuali;
- b) Andatoie e Passerelle;
- c) Scala semplice;

**Rischi generati dall'uso degli attrezzi:**

Punture, tagli, abrasioni; Urti, colpi, impatti, compressioni; Caduta dall'alto; Caduta di materiale dall'alto o a livello; Movimentazione manuale dei carichi.

## Scavo di sbancamento (fase)

Scavi di sbancamenti a cielo aperto eseguiti con l'ausilio di mezzi meccanici (pala meccanica e/o escavatore) e/o a mano. Il ciglio superiore dello scavo dovrà risultare pulito e spianato così come le pareti, che devono essere sgombre da irregolarità o blocchi. Nei lavori di escavazione con mezzi meccanici deve essere vietata la presenza degli operai nel campo di azione dell'escavatore e sul ciglio o alla base del fronte di attacco. Quando per la particolare natura del terreno o per causa di piogge, di infiltrazione, di gelo o disgelo, o per altri motivi, siano da temere frane o scosscimenti, deve essere provveduto all'armatura o al consolidamento del terreno.

**Macchine utilizzate:**

- 1) Autocarro;
- 2) Escavatore;
- 3) Pala meccanica.

**Rischi generati dall'uso delle macchine:**

Caduta di materiale dall'alto o a livello; Cesoiamenti, stritolamenti; Inalazione polveri, fibre; Incendi, esplosioni; Investimento, ribaltamento; Irritazioni cutanee, reazioni allergiche; Movimentazione manuale dei carichi; Scivolamenti, cadute a livello; Urti, colpi, impatti, compressioni; Rumore; Vibrazioni; Elettrocuzione.

**Lavoratori impegnati:**

1) Addetto allo scavo di sbancamento;

Addetto all'esecuzione di scavi di sbancamenti a cielo aperto eseguiti con l'ausilio di mezzi meccanici (pala meccanica e/o escavatore) e/o a mano.

**Misure Preventive e Protettive, aggiuntive a quelle riportate nell'apposito successivo capitolo:**

a) DPI: addetto allo scavo di sbancamento;

**Prescrizioni Organizzative:**

Devono essere forniti al lavoratore adeguati dispositivi di protezione individuale: **a)** casco; **b)** guanti; **c)** occhiali protettivi; **d)** calzature di sicurezza con suola antisdrucciolo e impermeabile; **e)** mascherina antipolvere; **f)** otoprotettori.

**Rischi a cui è esposto il lavoratore:**

- a) Caduta dall'alto;
- b) Incendi, esplosioni;
- c) Seppellimento, sprofondamento;

**Attrezzi utilizzati dal lavoratore:**

- a) Attrezzi manuali;
- b) Andatoie e Passerelle;

c) Scala semplice;

**Rischi generati dall'uso degli attrezzi:**

Punture, tagli, abrasioni; Urti, colpi, impatti, compressioni; Caduta dall'alto; Caduta di materiale dall'alto o a livello; Movimentazione manuale dei carichi.

## Scavo di splateamento (fase)

Scavi di splateamento a cielo aperto eseguiti con l'ausilio di mezzi meccanici (pala meccanica e/o escavatore) e/o a mano. Il ciglio superiore dello scavo dovrà risultare pulito e spianato così come le pareti, che devono essere sgombre da irregolarità o blocchi. Nei lavori di escavazione con mezzi meccanici deve essere vietata la presenza degli operai nel campo di azione dell'escavatore e sul ciglio o alla base del fronte di attacco. Quando per la particolare natura del terreno o per causa di piogge, di infiltrazione, di gelo o disgelo, o per altri motivi, siano da temere frane o scoscendimenti, deve essere provveduto all'armatura o al consolidamento del terreno.

**Macchine utilizzate:**

- 1) Autocarro;
- 2) Escavatore;
- 3) Pala meccanica.

**Rischi generati dall'uso delle macchine:**

Caduta di materiale dall'alto o a livello; Cesoiamenti, stritolamenti; Inalazione polveri, fibre; Incendi, esplosioni; Investimento, ribaltamento; Irritazioni cutanee, reazioni allergiche; Movimentazione manuale dei carichi; Scivolamenti, cadute a livello; Urti, colpi, impatti, compressioni; Rumore; Vibrazioni; Elettrocuzione.

**Lavoratori impegnati:**

- 1) Addetto allo scavo di splateamento;  
Addetto all'esecuzione di scavi di splateamento a cielo aperto eseguiti con l'ausilio di mezzi meccanici (pala meccanica e/o escavatore) e/o a mano.

**Misure Preventive e Protettive, aggiuntive a quelle riportate nell'apposito successivo capitolo:**

- a) DPI: addetto allo scavo di splateamento;

**Prescrizioni Organizzative:**

Devono essere forniti al lavoratore adeguati dispositivi di protezione individuale: **a)** casco; **b)** guanti; **c)** occhiali protettivi; **d)** calzature di sicurezza con suola antidrucciolo e imperforabile; **e)** mascherina antipolvere; **f)** otoprotettori.

**Rischi a cui è esposto il lavoratore:**

- a) Caduta dall'alto;
- b) Incendi, esplosioni;
- c) Seppellimento, sprofondamento;

**Attrezzi utilizzati dal lavoratore:**

- a) Attrezzi manuali;
- b) Andatoie e Passerelle;
- c) Scala semplice;

**Rischi generati dall'uso degli attrezzi:**

Punture, tagli, abrasioni; Urti, colpi, impatti, compressioni; Caduta dall'alto; Caduta di materiale dall'alto o a livello; Movimentazione manuale dei carichi.

# RISCHI individuati nelle Lavorazioni e relative MISURE PREVENTIVE E PROTETTIVE.

rischi derivanti dalle lavorazioni e dall'uso di macchine ed attrezzi

## Elenco dei rischi:

- 1) Caduta dall'alto;
- 2) Incendi, esplosioni;
- 3) Rumore;
- 4) Seppellimento, sprofondamento;
- 5) Vibrazioni.

## RISCHIO: "Caduta dall'alto"

### Descrizione del Rischio:

Lesioni a causa di cadute dall'alto per perdita di stabilità dell'equilibrio dei lavoratori, in assenza di adeguate misure di prevenzione, da un piano di lavoro ad un altro posto a quota inferiore.

### MISURE PREVENTIVE e PROTETTIVE:

- a) **Nelle lavorazioni:** Rinterro di scavo; Scavo a sezione obbligata; Scavo di sbancamento; Scavo di splateamento;
- Prescrizioni Esecutive:**  
Il ciglio del fronte di scavo dovrà essere reso inaccessibile mediante barriere mobili, posizionate ad opportuna distanza di sicurezza e spostabili con l'avanzare del fronte dello scavo stesso. Dovrà provvedersi, inoltre, a segnalare la presenza dello scavo con opportuni cartelli. A scavo ultimato, tali barriere mobili provvisorie dovranno essere sostituite da regolari parapetti.
- Riferimenti Normativi:**  
D.Lgs. 9 aprile 2008 n. 81, Art. 118.

## RISCHIO: "Incendi, esplosioni"

### Descrizione del Rischio:

Lesioni provocate da incendi e/o esplosioni a seguito di lavorazioni in presenza o in prossimità di materiali, sostanze o prodotti infiammabili.

### MISURE PREVENTIVE e PROTETTIVE:

- a) **Nelle lavorazioni:** Rinterro di scavo; Scavo a sezione obbligata; Scavo di sbancamento; Scavo di splateamento;
- Prescrizioni Esecutive:**  
Assicurarsi che nella zona di lavoro non vi siano cavi, tubazioni, ecc. interrate interessate dal passaggio di corrente elettrica, gas, acqua, ecc.

## RISCHIO: Rumore

### Descrizione del Rischio:

Danni all'apparato uditivo causati da prolungata esposizione al rumore. Per tutti i dettagli inerenti l'analisi del rischio (schede di valutazione, ecc) si rimanda al documento di valutazione specifico.

### MISURE PREVENTIVE e PROTETTIVE:

- a) **Nelle macchine:** Dumper;
- Fascia di appartenenza.** Il livello di esposizione è "Maggiore dei valori superiori di azione: 85 dB(A) e 137 dB(C)".
- b) **Nelle macchine:** Pala meccanica;
- Fascia di appartenenza.** Il livello di esposizione è "Compreso tra i valori inferiori e superiori di azione: 80/85 dB(A) e 135/137 dB(C)".
- c) **Nelle macchine:** Autocarro; Escavatore;
- Fascia di appartenenza.** Il livello di esposizione è "Minore dei valori inferiori di azione: 80 dB(A) e 135 dB(C)".

## RISCHIO: "Seppellimento, sprofondamento"

### Descrizione del Rischio:

Seppellimento e sprofondamento a seguito di slittamenti, frane, crolli o cedimenti nelle operazioni di scavi all'aperto o in sotterraneo, di demolizione, di manutenzione o pulizia all'interno di silos, serbatoi o depositi, di disarmo delle opere in c.a., di stoccaggio dei materiali, e altre.

### MISURE PREVENTIVE e PROTETTIVE:

- a) **Nelle lavorazioni:** Rinterro di scavo;

**Prescrizioni Esecutive:**

Nei lavori di rinterro con mezzi meccanici deve essere vietata la presenza degli operai, oltre che nel campo di azione dell'escavatore, anche alla base dello scavo.

- b) **Nelle lavorazioni:** Rinterro di scavo; Scavo a sezione obbligata; Scavo di sbancamento; Scavo di splateamento;

**Prescrizioni Esecutive:**

E' vietato costituire depositi di materiali presso il ciglio degli scavi. Qualora tali depositi siano necessari per le condizioni del lavoro, si deve provvedere alle necessarie puntellature.

**Riferimenti Normativi:**

D.Lgs. 9 aprile 2008 n. 81, Art. 120.

- c) **Nelle lavorazioni:** Scavo a sezione obbligata;

**Prescrizioni Organizzative:**

**Scavi in trincea, pozzi, cunicoli: armature di sostegno.** Nello scavo di pozzi e di trincee profondi più di m 1,50, quando la consistenza del terreno non dia sufficiente garanzia di stabilità, anche in relazione alla pendenza delle pareti, si deve provvedere, man mano che procede lo scavo, all'applicazione delle necessarie armature di sostegno. Qualora la lavorazione richieda che il lavoratore operi in posizione curva, anche per periodi di tempo limitati, la suddetta armatura di sostegno dovrà essere posta in opera già da profondità maggiori od uguali a 1,20 m. Le tavole di rivestimento delle pareti devono sporgere dai bordi degli scavi di almeno cm 30. Nello scavo dei cunicoli, a meno che si tratti di roccia che non presenti pericolo di distacchi, devono predisporre idonee armature per evitare franamenti della volta e delle pareti. Dette armature devono essere applicate man mano che procede il lavoro di avanzamento; la loro rimozione può essere effettuata in relazione al progredire del rivestimento in muratura. Idonee precauzioni e armature devono essere adottate nelle sottomurazioni e quando in vicinanza dei relativi scavi vi siano fabbriche o manufatti, le cui fondazioni possano essere scoperte o indebolite dagli scavi.

**Scavi in trincea: sbadacchiature vietate.** Le pareti inclinate non dovranno essere armate con sbadacchi orizzontali in quanto i puntelli ed i traversi potrebbero slittare verso l'alto per effetto della spinta del terreno. Si dovrà verificare che le pareti inclinate abbiano pendenza di sicurezza.

**Riferimenti Normativi:**

D.Lgs. 9 aprile 2008 n.81, Art. 119.

- d) **Nelle lavorazioni:** Scavo di sbancamento;

**Prescrizioni Organizzative:**

**Scavi: armature del fronte.** Quando per la particolare natura del terreno o per causa di piogge, di infiltrazione, di gelo o disgelo, o per altri motivi, siano da temere frane o scoscendimenti, deve essere provveduto all'armatura o al consolidamento del terreno.

**Riferimenti Normativi:**

D.Lgs. 9 aprile 2008 n.81, Art. 119.

- e) **Nelle lavorazioni:** Scavo di splateamento;

**Prescrizioni Organizzative:**

**Scavi: armature del fronte.** Quando per la particolare natura del terreno o per causa di piogge, di infiltrazione, di gelo o disgelo, o per altri motivi, siano da temere frane o scoscendimenti, deve essere provveduto all'armatura o al consolidamento del terreno.

**Riferimenti Normativi:**

D.Lgs. 9 aprile 2008 n.81, Art. 119.

## RISCHIO: Vibrazioni

### Descrizione del Rischio:

Danni all'apparato scheletrico e muscolare causate dalle vibrazioni trasmesse al lavoratore da macchine o attrezzature. Per tutti i dettagli inerenti l'analisi del rischio (schede di valutazione, ecc) si rimanda al documento di valutazione specifico.

### MISURE PREVENTIVE e PROTETTIVE:

- a) **Nelle macchine:** Dumper; Pala meccanica; Escavatore;

**Fascia di appartenenza.** Mano-Braccio (HAV): "Non presente"; Corpo Intero (WBV): "Compreso tra 0,5 e 1 m/s<sup>2</sup>".

- b) **Nelle macchine:** Autocarro;

**Fascia di appartenenza.** Mano-Braccio (HAV): "Non presente"; Corpo Intero (WBV): "Inferiore a 0,5 m/s<sup>2</sup>".



# ATTREZZATURE utilizzate nelle Lavorazioni

## Elenco degli attrezzi:

- 1) Andatoie e Passerelle;
- 2) Attrezzi manuali;
- 3) Scala semplice.

## Andatoie e Passerelle

Le andatoie e le passerelle sono delle opere provvisorie che vengono predisposte per consentire il collegamento di posti di lavoro collocati a quote differenti o separati da vuoti, come nel caso di scavi in trincea o ponteggi.

### Rischi generati dall'uso dell'Attrezzo:

- 1) Caduta dall'alto;
- 2) Caduta di materiale dall'alto o a livello;

### Misure Preventive e Protettive relative all'Attrezzo:

- 1) Andatoie e Passerelle: misure preventive e protettive;

#### Prescrizioni Esecutive:

**Modalità d'utilizzo:** 1) Controllare la stabilità, solidità e completezza dell'andatoia o passerella, rivolgendo particolare attenzione al tavolato di calpestio ed ai parapetti; 2) Evitare di sovraccaricare l'andatoia o passerella; 3) Ogni anomalia o instabilità dell'andatoia o passerella, andrà tempestivamente segnalata al preposto e/o al datore di lavoro.

**Principali modalità di posa in opera:** 1) Le andatoie o passerelle devono avere larghezza non inferiore a m 0.60 se destinate al solo passaggio dei lavoratori, a m 1.20 se destinate anche al trasporto dei materiali; 2) La pendenza non deve essere superiore al 50%; 3) Per andatoie lunghe, la passerella dovrà essere interrotta da pianerottoli di riposo; 4) Sul calpestio delle andatoie e passerelle, andranno fissati listelli trasversali a distanza non superiore al passo di un uomo carico; 5) I lati delle andatoie e passerelle prospicienti il vuoto, dovranno essere munite di normali parapetti e tavole fermapiè; 6) Qualora le andatoie e passerelle costituiscano un passaggio stabile non provvisorio e sussista la possibilità di caduta di materiali dall'alto, andranno adeguatamente protette a mezzo di un impalcato di sicurezza.

#### Riferimenti Normativi:

D.Lgs. 9 aprile 2008 n. 81, Art. 130.

- 2) DPI: utilizzatore andatoie e passerelle;

#### Prescrizioni Organizzative:

Devono essere forniti al lavoratore adeguati dispositivi di protezione individuale: **a)** calzature di sicurezza; **b)** guanti; **c)** indumenti protettivi (tute).

## Attrezzi manuali

Gli attrezzi manuali (picconi, badili, martelli, tenaglie, cazzuole, frattazzi, chiavi, scalpelli, ecc.), presenti in tutte le fasi lavorative, sono sostanzialmente costituiti da una parte destinata all'impugnatura, in legno o in acciaio, ed un'altra, variamente conformata, alla specifica funzione svolta.

### Rischi generati dall'uso dell'Attrezzo:

- 1) Punture, tagli, abrasioni;
- 2) Urti, colpi, impatti, compressioni;

### Misure Preventive e Protettive relative all'Attrezzo:

- 1) Attrezzi manuali: misure preventive e protettive;

#### Prescrizioni Esecutive:

**Prima dell'uso:** 1) Accertarsi del buono stato della parte lavorativa dell'utensile; 2) Assicurarsi del buono stato del manico e del suo efficace fissaggio.

**Durante l'uso:** 1) Utilizzare idonei paracolpi quando utilizzi punte e/o scalpelli; 2) Quando si utilizzano attrezzi ad impatto, provvedi ad allontanare adeguatamente terzi presenti; 3) Assumi una posizione stabile e corretta; 4) Evita di abbandonare gli attrezzi nei passaggi (in particolare se sopraelevati), provvedendo a riporli negli appositi contenitori.

**Dopo l'uso:** 1) Riponi correttamente l'utensile, verificandone lo stato di usura.

#### Riferimenti Normativi:

D.Lgs. 9 aprile 2008 n. 81, Allegato 6.

- 2) DPI: utilizzatore attrezzi manuali;

#### Prescrizioni Organizzative:

Devono essere forniti al lavoratore adeguati dispositivi di protezione individuale: **a)** casco; **b)** calzature di sicurezza; **c)** occhiali; **d)** guanti.

## Scala semplice

La scala semplice è un'attrezzatura di lavoro costituita da due montanti paralleli, collegati tra loro da una serie di pioli trasversali incastrati e distanziati in egual misura. Viene adoperata per superare dislivelli o effettuare operazioni di carattere temporaneo a quote non altrimenti raggiungibili: discesa in scavi o pozzi, salita su opere provvisorie, opere di finitura ed impiantistiche.

### Rischi generati dall'uso dell'Attrezzo:

- 1) Caduta dall'alto;
- 2) Movimentazione manuale dei carichi;
- 3) Urti, colpi, impatti, compressioni;

### Misure Preventive e Protettive relative all'Attrezzo:

- 1) Scala semplice: misure preventive e protettive;

#### **Prescrizioni Esecutive:**

**Modalità d'utilizzo:** **1)** Evita assolutamente di utilizzare scale metalliche per effettuare interventi su elementi in tensione; **2)** Il trasporto a mano di pesi su una scala a pioli non deve precludere una presa sicura; **3)** Evita di salire sull'ultimo gradino o piolo della scala; **4)** Sia nella salita che nella discesa, utilizza la scala sempre rivolgendoti verso di essa; **5)** Ricordati che non è consentita la contemporanea presenza di più lavoratori sulla scala; **6)** Nessun lavoratore deve trovarsi sulla scala quando se ne effettua lo spostamento laterale; **7)** Durante l'esecuzione dei lavori, una persona deve esercitare da terra una continua vigilanza della scala.

**Principali modalità di posa in opera:** **1)** Quando l'uso della scala, per la loro altezza o per altre cause, comporta pericolo di sbandamento, esse devono essere adeguatamente assicurate o trattenute al piede da altra persona; **2)** Le scale a pioli portatili devono poggiare su un supporto stabile, resistente, di dimensioni adeguate e immobile, in modo da garantire la posizione orizzontale dei pioli; **3)** Lo scivolamento del piede delle scale a pioli portatili, durante il loro uso, deve essere impedito con fissaggio della parte superiore o inferiore dei montanti, o con qualsiasi dispositivo antiscivolo, o ricorrendo a qualsiasi altra soluzione di efficacia equivalente; **4)** Le scale a pioli usate per l'accesso devono essere tali da sporgere a sufficienza oltre il livello di accesso, a meno che altri dispositivi garantiscono una presa sicura; **5)** Le scale a pioli composte da più elementi innestabili o a sfilo devono essere utilizzate in modo da assicurare il fermo reciproco dei vari elementi; **6)** Le scale a mano usate per l'accesso ai vari piani dei ponteggi e delle impalcature non devono essere poste l'una in prosecuzione dell'altra; **7)** Le scale a mano usate per l'accesso ai vari piani dei ponteggi e delle impalcature non devono essere poste l'una in prosecuzione dell'altra; **8)** La lunghezza delle scale a mano deve essere tale che i montanti sporgano di almeno un metro oltre il piano di accesso, anche ricorrendo al prolungamento di un solo montante, purché fissato con legatura di reggetta o sistemi equivalenti. **9)** La scala dovrà posizionarsi con un'inclinazione tale che la sua proiezione sull'orizzontale sia all'incirca pari ad 1/4 della sua lunghezza (75°).

#### **Riferimenti Normativi:**

D.Lgs. 9 aprile 2008 n. 81, Art. 113.

- 2) DPI: utilizzatore scala semplice;

#### **Prescrizioni Organizzative:**

Devono essere forniti al lavoratore adeguati dispositivi di protezione individuale: **a)** casco; **b)** calzature di sicurezza; **c)** guanti.

# MACCHINE utilizzate nelle Lavorazioni

## Elenco delle macchine:

- 1) Autocarro;
- 2) Dumper;
- 3) Escavatore;
- 4) Pala meccanica.

## Autocarro

L'autocarro è una macchina utilizzata per il trasporto di mezzi, materiali da costruzione e/o di risulta da demolizioni o scavi, ecc., costituita essenzialmente da una cabina, destinata ad accogliere il conducente, ed un cassone generalmente ribaltabile, a mezzo di un sistema oleodinamico.

### Rischi generati dall'uso della Macchina:

- 1) Caduta di materiale dall'alto o a livello;
- 2) Cesoiamenti, stritolamenti;
- 3) Inalazione polveri, fibre;
- 4) Incendi, esplosioni;
- 5) Investimento, ribaltamento;
- 6) Irritazioni cutanee, reazioni allergiche;
- 7) Movimentazione manuale dei carichi;
- 8) Rumore;
- 9) Scivolamenti, cadute a livello;
- 10) Urti, colpi, impatti, compressioni;
- 11) Vibrazioni;

### Misure Preventive e Protettive relative alla Macchina:

- 1) Autocarro: misure preventive e protettive;

#### Prescrizioni Esecutive:

**Prima dell'uso:** **1)** Controlla tutti i dispositivi di segnalazione (acustici e luminosi) e i gruppi ottici di illuminazione; **2)** Controlla tutti i comandi e i dispositivi frenanti; **3)** Disponi affinché la visibilità del posto di guida sia ottimale; **4)** Controlla i percorsi e le aree di manovra richiedendo, se necessario, la predisposizione di adeguati rafforzamenti; **5)** Nel cantiere procedi a velocità moderata, nel rispetto dei limiti ivi stabiliti; **6)** In prossimità dei posti di lavoro procedi a passo d'uomo; **7)** Durante gli spostamenti del mezzo, aziona il girofaro; **8)** Controlla che lungo i percorsi carrabili del cantiere e, in particolare, nella zona di lavoro non vi sia la presenza di sottoservizi (cavi, tubazioni, ecc. per il passaggio di gas, energia elettrica, acqua, fognature, linee telefoniche, ecc.); **9)** Se devi effettuare manovre in spazi ristretti o in condizioni di limitata visibilità, richiedi l'intervento di personale a terra; **10)** Evita, se non esplicitamente consentito, di transitare o fermarti in prossimità del bordo degli scavi; **11)** Accertati che il mezzo sia posizionato in maniera da consentire il passaggio pedonale e, comunque, provvedi a delimitare il raggio d'azione del mezzo; **12)** Verifica che non vi siano linee elettriche interferenti l'area di manovra del mezzo.

**Durante l'uso:** **1)** Annuncia l'inizio dell'azionamento del ribaltabile mediante l'apposito segnalatore acustico; **2)** Impedisci a chiunque di farsi trasportare all'interno del cassone; **3)** Evita assolutamente di azionare il ribaltabile se il mezzo è in posizione inclinata; **4)** Nel caricare il cassone poni attenzione a: disporre i carichi in maniera da non squilibrare il mezzo, vincolarli in modo da impedire spostamenti accidentali durante il trasporto, non superare l'ingombro ed il carico massimo; **5)** Evita sempre di caricare il mezzo oltre le sponde, qualora vengano movimentati materiali sfusi; **6)** Accertati sempre, prima del trasporto, che le sponde siano correttamente agganciate; **7)** Durante le operazioni di carico e scarico scendi dal mezzo se la cabina di guida non è dotata di roll-bar antischiacciamento; **8)** Durante i rifornimenti, spegni il motore, evita di fumare ed accertati dell'assenza di fiamme libere in adiacenza del mezzo; **9)** Informa tempestivamente il preposto e/o il datore di lavoro, di malfunzionamenti o pericoli che dovessero evidenziarsi durante il lavoro.

**Dopo l'uso:** **1)** Effettua tutte le operazioni di revisione e manutenzione della macchina (ponendo particolare attenzione ai freni ed ai pneumatici) secondo quanto indicato nel libretto del mezzo e sempre dopo esserti accertato che i motori siano spenti e non riavviabili da terzi accidentalmente.

#### Riferimenti Normativi:

D.Lgs. 9 aprile 2008 n.81, Titolo III, Capo 1; D.Lgs. 9 aprile 2008 n.81, Allegato 6.

- 2) DPI: operatore autocarro;

#### Prescrizioni Organizzative:

Devono essere forniti al lavoratore adeguati dispositivi di protezione individuale: **a)** casco; **b)** calzature di sicurezza; **c)** guanti; **d)** indumenti protettivi (tute).

### Attrezzi utilizzati dall'operatore:

- a) Attrezzi manuali;

### Rischi generati dall'uso degli attrezzi:

Punture, tagli, abrasioni; Urti, colpi, impatti, compressioni.

## Dumper

Il dumper è una macchina utilizzata esclusivamente per il trasporto e lo scarico del materiale, costituita da un corpo semovente su ruote, munito di un cassone.

Lo scarico del materiale può avvenire posteriormente o lateralmente mediante appositi dispositivi oppure semplicemente a gravità. Il telaio della macchina può essere rigido o articolato intorno ad un asse verticale. In alcuni tipi di dumper, al fine di facilitare la manovra di scarico o distribuzione del materiale, il posto di guida ed i relativi comandi possono essere reversibili.

### Rischi generati dall'uso della Macchina:

- 1) Caduta dall'alto;
- 2) Caduta di materiale dall'alto o a livello;
- 3) Cesoiamenti, stritolamenti;
- 4) Elettrocuzione;
- 5) Inalazione polveri, fibre;
- 6) Incendi, esplosioni;
- 7) Investimento, ribaltamento;
- 8) Irritazioni cutanee, reazioni allergiche;
- 9) Movimentazione manuale dei carichi;
- 10) Rumore;
- 11) Scivolamenti, cadute a livello;
- 12) Urti, colpi, impatti, compressioni;
- 13) Vibrazioni;

### Misure Preventive e Protettive relative alla Macchina:

- 1) Dumper: misure preventive e protettive;

#### Prescrizioni Esecutive:

**Prima dell'uso:** **1)** Controlla tutti i dispositivi di segnalazione (acustici e luminosi) e i gruppi ottici di illuminazione; **2)** Controlla tutti i comandi e i dispositivi frenanti; **3)** Nel cantiere procedi a velocità moderata, nel rispetto dei limiti ivi stabiliti; in prossimità dei posti di lavoro procedi a passo d'uomo; **4)** Controlla i percorsi e le aree di manovra richiedendo, se necessario, la predisposizione di adeguati rafforzamenti; **5)** Durante gli spostamenti del mezzo, aziona il girofaro; **6)** Controlla che lungo i percorsi carrabili del cantiere e, in particolare, nella zona di lavoro non vi sia la presenza di sottoservizi (cavi, tubazioni, ecc. per il passaggio di gas, energia elettrica, acqua, fognature, linee telefoniche, ecc.); **7)** Se devi effettuare manovre in spazi ristretti o in condizioni di limitata visibilità, richiedi l'intervento di personale a terra.

**Durante l'uso:** **1)** Impedisci a chiunque di farsi trasportare all'interno del cassone; **2)** Evita di percorrere in retromarcia lunghi percorsi; **3)** Effettua gli spostamenti con il cassone in posizione di riposo; **4)** Evita assolutamente di azionare il ribaltabile se il mezzo è in posizione inclinata o in condizioni di stabilità precaria; **5)** Provvedi a delimitare il raggio d'azione del mezzo; **6)** Cura la strumentazione ed i comandi, mantenendoli sempre puliti e privi di grasso, ecc.; **7)** Evita assolutamente di effettuare manutenzioni su organi in movimento; **8)** Durante i rifornimenti, spegni il motore, evita di fumare ed accertati dell'assenza di fiamme libere in adiacenza del mezzo; **9)** Informa tempestivamente il preposto e/o il datore di lavoro, di malfunzionamenti o pericoli che dovessero evidenziarsi durante il lavoro.

**Dopo l'uso:** **1)** Accertati di aver azionato il freno di stazionamento quando riponi il mezzo; **2)** Effettua tutte le operazioni di revisione e manutenzione della macchina (ponendo particolare attenzione ai freni ed ai pneumatici) secondo quanto indicato nel libretto del mezzo e sempre dopo esserti accertato che i motori siano spenti e non riavviabili da terzi accidentalmente.

#### Riferimenti Normativi:

D.Lgs. 9 aprile 2008 n.81, Titolo III, Capo 1; D.Lgs. 9 aprile 2008 n.81, Allegato 6.

- 2) DPI: operatore dumper;

#### Prescrizioni Organizzative:

Devono essere forniti al lavoratore adeguati dispositivi di protezione individuale: **a)** casco; **b)** calzature di sicurezza; **c)** otoprotettori; **d)** guanti; **e)** maschere (se presenti nell'aria polveri o sostanze nocive); **f)** indumenti protettivi (tute).

### Attrezzi utilizzati dall'operatore:

- a) Attrezzi manuali;

### Rischi generati dall'uso degli attrezzi:

Punture, tagli, abrasioni; Urti, colpi, impatti, compressioni.

## Escavatore

L'escavatore è una macchina particolarmente versatile che può essere indifferentemente utilizzata per gli scavi di sbancamento o a sezione obbligatoria, per opere di demolizioni, per lo scavo in galleria, semplicemente modificando l'utensile disposto alla fine del braccio meccanico. Nel caso di utilizzo per scavi, l'utensile impiegato è una benna che può essere azionata mediante funi o un sistema oleodinamico. L'escavatore è costituito da: **a)** un corpo base che, durante la lavorazione resta normalmente fermo rispetto al terreno e nel quale sono posizionati gli organi per il movimento della macchina sul piano di lavoro; **b)** un corpo rotabile (torretta) che, durante le lavorazioni, può ruotare di 360 gradi rispetto il corpo base e nel quale sono posizionati sia la postazione di comando che il motore e l'utensile funzionale.

### Rischi generati dall'uso della Macchina:

- 1) Cesoiamenti, stritolamenti;

- 2) Elettrocuzione;
- 3) Inalazione polveri, fibre;
- 4) Incendi, esplosioni;
- 5) Investimento, ribaltamento;
- 6) Irritazioni cutanee, reazioni allergiche;
- 7) Rumore;
- 8) Scivolamenti, cadute a livello;
- 9) Urti, colpi, impatti, compressioni;
- 10) Vibrazioni;

### Misure Preventive e Protettive relative alla Macchina:

- 1) Escavatore: misure preventive e protettive;

#### Prescrizioni Esecutive:

**Prima dell'uso:** **1)** Controlla tutti i dispositivi di segnalazione (acustici e luminosi) e i gruppi ottici di illuminazione; **2)** Controlla tutti i comandi e i dispositivi frenanti; **3)** Disponi affinché la visibilità del posto di guida sia ottimale; **4)** Controlla, proteggendoti adeguatamente, l'integrità dei componenti dell'impianto oleodinamico, prestando particolare riguardo alle tubazioni flessibili; **5)** Controlla i percorsi e le aree di manovra richiedendo, se necessario, la predisposizione di adeguati rafforzamenti; **6)** Nel cantiere procedi a velocità moderata, nel rispetto dei limiti ivi stabiliti; **7)** In prossimità dei posti di lavoro procedi a passo d'uomo; **8)** Durante gli spostamenti del mezzo, aziona il girofaro; **9)** Controlla che lungo i percorsi carrabili del cantiere e, in particolare, nella zona di lavoro non vi sia la presenza di sottoservizi (cavi, tubazioni, ecc. per il passaggio di gas, energia elettrica, acqua, fognature, linee telefoniche, ecc.); **10)** Se devi effettuare manovre in spazi ristretti o in condizioni di limitata visibilità, richiedi l'intervento di personale a terra; **11)** Evita, se non esplicitamente consentito, di transitare o fermarti in prossimità del bordo degli scavi; **12)** Accertati che il mezzo sia posizionato in maniera da consentire il passaggio pedonale e, comunque, provvedi a delimitare il raggio d'azione del mezzo; **13)** Verifica che non vi siano linee elettriche interferenti l'area di manovra del mezzo.

**Durante l'uso:** **1)** Annuncia l'inizio delle manovre di scavo mediante l'apposito segnalatore acustico; **2)** Se il mezzo ne è dotato, ricorda di utilizzare sempre gli stabilizzatori prima di iniziare le operazioni di scavo durante il lavoro notturno utilizza gli appositi dispositivi di illuminazione; **3)** Impedisci a chiunque l'accesso a bordo del mezzo; **4)** Impedisci a chiunque di farsi trasportare o sollevare all'interno della benna; **5)** Evita di traslare il carico, durante la sua movimentazione, al di sopra di postazioni di lavoro e/o passaggio; **6)** Cura la strumentazione ed i comandi, mantenendoli sempre puliti e privi di grasso, ecc.; **7)** Durante gli spostamenti tenere l'attrezzatura di lavoro ad una altezza dal terreno tale da assicurare una buona visibilità e stabilità; **8)** Durante le interruzioni momentanee del lavoro, abbassa a terra la benna ed aziona il dispositivo di blocco dei comandi; **9)** Durante le operazioni di sostituzione dei denti della benna, utilizza sempre occhiali di protezione ed otoprotettori; **10)** Durante i rifornimenti, spegni il motore, evita di fumare ed accertati dell'assenza di fiamme libere in adiacenza del mezzo; **11)** Informa tempestivamente il preposto e/o il datore di lavoro, di malfunzionamenti o pericoli che dovessero evidenziarsi durante il lavoro.

**Dopo l'uso:** **1)** Accertati di aver abbassato a terra la benna e di aver azionato il freno di stazionamento ed inserito il blocco dei comandi; **2)** Effettua tutte le operazioni di revisione e manutenzione della macchina secondo quanto indicato nel libretto del mezzo e sempre dopo esserti accertato che i motori siano spenti e non riavviabili da terzi accidentalmente.

#### Riferimenti Normativi:

D.Lgs. 9 aprile 2008 n.81, Titolo III, Capo 1; D.Lgs. 9 aprile 2008 n.81, Allegato 6.

- 2) DPI: operatore escavatore;

#### Prescrizioni Organizzative:

Devono essere forniti al lavoratore adeguati dispositivi di protezione individuale: **a)** casco; **b)** calzature di sicurezza; **c)** maschere (se presenti nell'aria polveri o sostanze nocive); **d)** otoprotettori ; **e)** guanti; **f)** indumenti protettivi (tute).

### Attrezzi utilizzati dall'operatore:

- a) Attrezzi manuali;

### Rischi generati dall'uso degli attrezzi:

Punture, tagli, abrasioni; Urti, colpi, impatti, compressioni.

## Pala meccanica

La pala meccanica è una macchina utilizzata per lo scavo, carico, sollevamento, trasporto e scarico del materiale. La macchina è costituita da un corpo semovente, su cingoli o su ruote, munita di una benna, nella quale, mediante la spinta della macchina, avviene il caricamento del terreno. Lo scarico può avvenire mediante il rovesciamento della benna, frontalmente, lateralmente o posteriormente. I caricatori su ruote possono essere a telaio rigido o articolato intorno ad un asse verticale. Per particolari lavorazioni la macchina può essere equipaggiata anteriormente con benne speciali e, posteriormente, con attrezzi trainati o portati quali scarificatori, verricelli, ecc.

### Rischi generati dall'uso della Macchina:

- 1) Cesoiamenti, stritolamenti;
- 2) Inalazione polveri, fibre;
- 3) Incendi, esplosioni;
- 4) Investimento, ribaltamento;
- 5) Irritazioni cutanee, reazioni allergiche;

- 6) Rumore;
- 7) Scivolamenti, cadute a livello;
- 8) Vibrazioni;

### Misure Preventive e Protettive relative alla Macchina:

- 1) Pala meccanica: misure preventive e protettive;

#### **Prescrizioni Esecutive:**

**Prima dell'uso:** **1)** Controlla tutti i dispositivi di segnalazione (acustici e luminosi) e i gruppi ottici di illuminazione; **2)** Controlla tutti i comandi e i dispositivi frenanti; **3)** Disponi affinché la visibilità del posto di guida sia ottimale; **4)** Controlla, proteggendoti adeguatamente, l'integrità dei componenti dell'impianto oleodinamico, prestando particolare riguardo alle tubazioni flessibili; **5)** Verifica la funzionalità del dispositivo di attacco del martello e le connessioni delle relative tubazioni dell'impianto oleodinamico; **6)** Controlla i percorsi e le aree di manovra richiedendo, se necessario, la predisposizione di adeguati rafforzamenti; **7)** Nel cantiere procedi a velocità moderata, nel rispetto dei limiti ivi stabiliti; in prossimità dei posti di lavoro procedi a passo d'uomo; **8)** Durante gli spostamenti del mezzo, aziona il girofaro; **9)** Controlla che lungo i percorsi carrabili del cantiere e, in particolare, nella zona di lavoro non vi sia la presenza di sottoservizi (cavi, tubazioni, ecc. per il passaggio di gas, energia elettrica, acqua, fognature, linee telefoniche, ecc.); **10)** Se devi effettuare manovre in spazi ristretti o in condizioni di limitata visibilità, richiedi l'intervento di personale a terra; **11)** Evita, se non esplicitamente consentito, di transitare o fermarti in prossimità del bordo degli scavi; **12)** Valuta, con il preposto e/o il datore di lavoro, la distanza cui collocarsi da strutture pericolanti o da demolire e/o da superfici aventi incerta portanza; **13)** Provvedi a delimitare il raggio d'azione del mezzo; **14)** Provvedi a delimitare l'area esposta a livello di rumorosità elevata; **15)** Verifica che non vi siano linee elettriche interferenti l'area di manovra del mezzo.

**Durante l'uso:** **1)** Annuncia l'inizio delle manovre di scavo mediante l'apposito segnalatore acustico; **2)** Se il mezzo ne è dotato, estendi sempre gli stabilizzatori prima di iniziare le operazioni di demolizione; **3)** Durante il lavoro notturno utilizza gli appositi dispositivi di illuminazione; **4)** Impedisci a chiunque di farsi trasportare o sollevare all'interno della benna; **5)** Evita di traslare il carico, durante la sua movimentazione, al di sopra di postazioni di lavoro e/o passaggio; **6)** Cura la strumentazione ed i comandi, mantenendoli sempre puliti e privi di grasso, ecc.; **7)** Evita di caricare la benna, con materiale sfuso, oltre il suo bordo; **8)** Durante gli spostamenti tenere l'attrezzatura di lavoro ad una altezza dal terreno tale da assicurare una buona visibilità e stabilità; **9)** Durante le interruzioni momentanee del lavoro, abbassa a terra la benna ed aziona il dispositivo di blocco dei comandi; **10)** Durante i rifornimenti, spegni il motore, evita di fumare ed accertati dell'assenza di fiamme libere in adiacenza del mezzo; **11)** Informa tempestivamente il preposto e/o il datore di lavoro, di malfunzionamenti o pericoli che dovessero evidenziarsi durante il lavoro.

**Dopo l'uso:** **1)** Accertati di aver abbassato a terra la benna e di aver azionato il freno di stazionamento ed inserito il blocco dei comandi; **2)** Effettua tutte le operazioni di revisione e manutenzione della macchina secondo quanto indicato nel libretto del mezzo e sempre dopo esserti accertato che i motori siano spenti e non riavviabili da terzi accidentalmente.

#### **Riferimenti Normativi:**

D.Lgs. 9 aprile 2008 n.81, Titolo III, Capo 1; D.Lgs. 9 aprile 2008 n.81, Allegato 6.

- 2) DPI: operatore pala meccanica;

#### **Prescrizioni Organizzative:**

Devono essere forniti al lavoratore adeguati dispositivi di protezione individuale: **a)** casco; **b)** copricapo; **c)** calzature di sicurezza; **d)** maschere (se presenti nell'aria polveri o sostanze nocive); **e)** otoprotettori; **f)** guanti; **g)** indumenti protettivi (tute).

### Attrezzi utilizzati dall'operatore:

- a) Attrezzi manuali;

### Rischi generati dall'uso degli attrezzi:

Punture, tagli, abrasioni; Urti, colpi, impatti, compressioni.